



**LES ANCIENS  
ET LES ANCIENNES**

*du Collège de l'Assomption*

**Les membres  
du 19<sup>e</sup> cours  
(1851-1858)**

Par René DIDIER, 127<sup>e</sup> cours

**Fascicule A-019**

**Deuxième édition**

L'Association des anciens et des anciennes  
*du Collège de l'Assomption*

Mars 2015



**Collège de l'Assomption  
Les anciens et les anciennes**

**Ce fascicule a été édité par**

**L'Association des anciens et des  
anciennes**  
*du*  
*Collège de l'Assomption*

**On peut commander ce fascicule en s'adressant au secrétariat de  
l'Association des anciens et des anciennes du Collège de  
l'Assomption :**

**Téléphone : (450) 589-5621, poste 260**

**Télécopieur : (450) 589-2910**

**Courriel : [ancien@classomption.qc.ca](mailto:ancien@classomption.qc.ca)**

**Pour en savoir plus sur l'Association :  
<http://www.aacla.qc.ca>**

**© Tous droits réservés 2007  
L'Association des Anciens et des Anciennes  
du Collège de l'Assomption  
L'Assomption, Québec, Canada**

**ISBN : 978-2-89679-019-3 (format brochure)**

**: 978-2-89679-019-4 (fichier PDF)**

**Dépôt légal**

**Bibliothèque du Canada : 1<sup>er</sup> trimestre 2015**

**Bibliothèque du Québec : 1<sup>er</sup> trimestre 2015**

**Les membres du 19<sup>e</sup> cours**

**Page3**

**Collège de l'Assomption**  
**Les anciens et les anciennes**

**Collège de l'Assomption**  
**Les anciens et les anciennes**

**BIBLIOGRAPHIE**

- 1.- ALLAIRE, Jean-Baptiste (abbé) *Dictionnaire biographique du clergé canadien français/Les contemporains* Imprimerie la Tribune, 1908.
- 2.- FORGET, Anastase (abbé) *Histoire du Collège de l'Assomption (1833 - 1933)* : Imprimerie Populaire Ltée. 1933.
- 3.- TANGUAY, Cyprien (Mgr.) *Répertoire général du clergé canadien* : Eusèbe SENÉCAL et Fils, 1893.
- 4.- AUBIN, Florian (abbé) *La paroisse de Saint-Cuthbert, 1765-1980* Tome I et II: Florian AUBIN 1981 et 1982.
- 5.- *Dictionnaire biographique du Canada Québec* : Presse de l'Université Laval, vol 1 à 4.
- 6.- LANOUE, François (abbé) *Un coin de pays dans Lanaudière-Saint-Alexis*, MédiaPresse inc., 1992.
- 7.- ROY, Christian, *Histoire de L'Assomption*, La Commission des fêtes du 250<sup>e</sup>, 1967.
- 8.- ROY, Christian et THERRIEN, Onil, *Histoire de Saint-Paul-l'Ermité*.
- 9.- *Index des lieux de résidences et de Pratique des commis, garde-notes, greffiers, tabellions et notaires 1621-1991*.
- 10- Saint-Roch-de-l'Achigan.
- 11- Dictionnaire général des Archambault d'Amérique.
- 12 Paroisse Sainte-Anne de Varennes 1692-1992.
- 13.- BÉLANGER, François, *Les cours de justice et la magistrature du Québec, Direction des communications, ministère de la Justice du Québec*, 1999.
14. Les archives du Collèges de l'Assomption.
- 15.-Les archives de l'Association des anciens et des anciennes du Collège de l'Assomption.
- 16.-OLIVIER, Réjean, *Profil d'anciens du Collège de l'Assomption de la région de Lanaudière*, Association des anciens du Collège de l'Assomption, 1982.
- 17.-Sainte-Marie-Salomé.
- 18.-Sainte-Julienne.
- 19.-L'annuaire des anciens élèves du Collège de l'Assomption, 2<sup>e</sup> édition, Léonide DESROSIERS, éditeur, Montréal, 1954.
- 20.-*Dictionnaire Biographique des Oblats au Canada*, tomes I-II-III (G. Carrière), tome IV (M. Gilbert et N. Martel) et tome V (H. Beaudoin, J.-P. Demers et G. Landreville).
- 21.-Le site Web de l'Assemblée Nationale (Québec).
- 22.-Le site Web de la Chambre des Communes (Ottawa).

**COLLABORATIONS SPÉCIALES**

BOULET, Fernand, 107<sup>e</sup> cours.  
BOUFFARD, André, chercheur en généalogie.  
CUSSON, Georges, chercheur en généalogie.  
GABOURY, René, 119<sup>e</sup> cours.  
GARIÉPY, Wilfrid, 116<sup>e</sup> cours.  
GAGNON, Jean-Marie.  
HARPIN, Reynald, 121<sup>e</sup> cours.  
TESSIER, Nelson, 129<sup>e</sup> cours.  
Le Centre régional d'archives de Lanaudière/Archives Lanaudière.  
Les bénévoles de la Société de généalogie canadienne-française.

**Collège de l'Assomption**  
**Les anciens et les anciennes**

**PRÉSENTATION**

La première devise du Collège qui deviendra celle de l'Association des anciens, «*In amore fraternitatis*», semble tirer ses origines d'un esprit de famille, cher aux cinq fondateurs et implanté dès les premières années de la fondation du Collège.

Pour bien marquer cet esprit, on prend l'habitude de donner, selon l'ordre chronologique, un numéro de cours à chacune des cohortes d'élèves nouvellement admises ; et non pas, comme c'était fréquemment le cas ailleurs, de donner aux cohortes d'élèves le numéro de l'année de leur fin d'étude et de leur obtention de diplôme. Ainsi, chaque cours reçoit son numéro au début de ses études et non à la fin et chaque cours peut mesurer les années qui le séparent de la fondation du Collège et peut aussi mesurer le temps qui le sépare de ses prédécesseurs ou de ses successeurs. Cette tradition, longtemps partagée avec le Séminaire de Sainte-Thérèse, est maintenant unique au Québec. Il s'agit d'une des plus vieilles traditions du Collège de l'Assomption. Il faudrait retourner aux plus vieux documents du Collège pour en connaître l'origine.

On peut presque dire qu'à une certaine époque, alors que les cohortes d'élèves étaient beaucoup moins nombreuses, le numéro de cours était l'équivalent d'un patronyme, une sorte de «numéro-surnom» de famille. Jusqu'au début des années 1960, les cohortes d'élèves finissant leurs études dépassaient rarement le nombre trente. Avant 1960, plusieurs ne comptaient, au plus, qu'une vingtaine de finissants. Au temps fort du pensionnat, un cours pouvait totaliser une centaine d'élèves, pour l'ensemble des huit années du cours classique. Aujourd'hui, un cours qui termine les cinq années d'études secondaires, compte près de 200 élèves finissants. À la dernière année du collégial, en 1997-1998, le 159<sup>e</sup> cours comptait pas moins de 400 finissants, dont près de la moitié n'avait fait que les deux années d'études collégiales (CÉGEP) au Collège.

Le 19<sup>e</sup> cours a compté soixante-trois élèves si on inclut les quinze qui n'ont fait que la classe française. Treize d'entre eux ont gradué au Collège en 1858 et trois autres l'année suivante. L'implantation du régime disciplinaire de Norbert BARRET, du 4<sup>e</sup> cours, le resserrement des études et l'abolition des vacances de Noël explique cette décroissance d'élèves, entre autres, pour ce cours. Ce cours compte trois de ses membres qui ont enseigné au Collège pendant une très courte période : Georges DUGAS, Louis GUILBAULT et François-Xavier-Louis VÉZINA. Ce cours est un de ceux qui a le plus perdu de membres lors de l'implantation du régime BARRET, après l'incident des flambards et suite à l'abolition des vacances de Noël en 1852.

Ce fascicule, portant sur les membres du 19<sup>e</sup> cours, fait partie d'une collection, consacrée aux anciens et aux anciennes du Collège de l'Assomption. À partir des informations disponibles, chaque membre de ce cours a fait l'objet d'une courte biographie. Celles qui sont incomplètes ou partielles seront mises à jour au fur et à mesure que de nouvelles informations nous seront fournies.

Si vous détenez des informations sur l'une ou l'autre des personnes faisant partie de ce fascicule, vous pouvez nous les faire parvenir, par courrier électronique, à l'adresse suivante :

**[ancien@classomption.qc.ca](mailto:ancien@classomption.qc.ca)**

René Didier, 127<sup>e</sup> cours,  
Responsable de la collection des fascicules

**Collège de l'Assomption  
Les anciens et les anciennes**

**Les membres du 19<sup>e</sup> cours  
(par ordre alphabétique)  
Cours classique (1851-1858)**

	ARCHAMBAULT, Edmond, orfèvre	page 9
	BARNABÉ, Séraphin, cultivateur	page 9
	BEAUDRY, Prosper, prêtre	page 9
	BRIEN, Eugène,	page 10
	BRIEN, Jean-Louis, avocat	page 10
	CABANA, Hubert, avocat	page 10
	CHARLEBOIS, Ovide,	page 10
	CHRISTIN, Camille, instituteur	page 11
	CHRISTIN, Édouard, bourgeois	page 11
	CLÉMENT, Joseph, ecclésiastique	page 11
	COPPING, Edmond, cultivateur	page 12
	CORMIER, Moïse, cultivateur	page 12
	DEROIN, Philippe, marchand	page 12
	DOUCET, François-Xavier, cultivateur	page 13
	DUGAS, Georges, prêtre	page 13
	DUPRAT, Urgel, notaire	page 13
	FAUTEUX, Romuald, marchand	page 14
	FOREST, François, hôtelier	page 14
	GRENIER, Joseph, prêtre, S.J.	page 14
	GUILBAULT, Lazare, manufacturier	page 15
	GUILBAULT, Louis, ecclésiastique	page 15
	HÉTU, Gilbert, cultivateur	page 15
 PF	HURTEAU, Hilaire, notaire	page 16
	LACHAPELLE, Louis, agent d'assurance	page 16
	LAPALME, Léon, épicier	page 16
	LAURIN, Magloire,	page 17
	LEBLANC, Charles, marchand	page 17
	LEBLANC, Hormidas, médecin	page 17
	LÉCUYER, Joseph, notaire	page 18
	LÉPINE, Georges, marchand	page 18
	LESCAULT, Joseph,	page 18
	LIPPÉ, Camille, marchand	page 19
	LIPPÉ, Hubert, notaire	page 19
	MARION, Narcisse, notaire	page 19
	MARSOLAIS, Damase, médecin	page 20
	MARTEL, Narcisse, cultivateur	page 20
	MONDOR, Zéphirin, prêtre	page 20
	MORIN, Octave, chantre	page 21
	NORMANDEAU, Adolphe,	page 21
	OMON, Ignace, cultivateur	page 21
	PAYETTE, Elzéar, cultivateur	page 22
	PAYETTE, François, cultivateur	page 22
	PICHÉ, Modeste, hôtelier	page 22
	REEVES, Louis, cultivateur	page 23
	RITCHOT, Moïse,	page 23
	SIMARD, Roch, cultivateur	page 23
	VÉZINA, François-Xavier-Louis, prêtre	page 24

**Collège de l'Assomption  
Les anciens et les anciennes**

**Les membres du 19<sup>e</sup> cours  
(par ordre alphabétique)  
Classe française (1850-1851)**

<b>ARCHAMBAULT, Joseph,</b>	<b>page 24</b>
<b>BLOUIN, Joseph,</b>	<b>page 24</b>
<b>BRICOT, n/d,</b>	<b>page 25</b>
<b>CHEVIGNY-(DURAND), Onésime,</b>	<b>page 25</b>
<b>COLETTE, Napoléon, capitaine de bateau</b>	<b>page 25</b>
<b>DURAND-(CHÉVIGNY), Philéas,</b>	<b>page 25</b>
<b>ÉTHIER, Jules,</b>	<b>page 26</b>
<b>ÉTHIER, Odilon,</b>	<b>page 26</b>
<b>FAUTEUX, Évariste,</b>	<b>page 26</b>
<b>GUILBAULT, Édouard,</b>	<b>page 27</b>
<b>GUILBAULT, Urgel,</b>	<b>page 27</b>
<b>LAFONTAINE, Jean-Louis,</b>	<b>page 27</b>
<b>SAINT-JEAN, Eusèbe,</b>	<b>page 28</b>
<b>TERRIEN, Louis,</b>	<b>page 28</b>
<b>VILLEMURE, n/d,</b>	<b>page 28</b>

Les noms de ceux qui ont été éducateurs au Collège sont précédés de . Les noms de ceux qui ont été parlementaires au provincial sont précédés de  PP, au fédéral de  PF, et au Sénat de  S.

**Note importante concernant l'orthographe des patronymes et des prénoms :**

L'orthographe des patronymes et des prénoms que nous avons utilisée peut ne pas correspondre exactement à celui des registres paroissiaux. Dans les cas de doute et de divergence entre les registres des paroisses, les archives du Collège, les archives de l'Association et l'usage d'une époque, nous avons adopté l'orthographe d'usage actuel. De même, la plupart des surnoms ont été omis pour ne conserver que le patronyme couramment utilisé.

**NDLR :** Les biographies qui suivent sont à l'image de leur époque. Il ne faut donc pas les juger, sinon avec les usages et les valeurs de leur époque.



**Collège de l'Assomption  
Les anciens et les anciennes**

**Les membres du 19<sup>e</sup> cours  
(par ordre alphabétique)  
Études classiques et philosophiques (1851-1858)**

**Edmond ARCHAMBAULT, 19<sup>e</sup> cours, orfèvre  
(.....)**

Originaire de la Longue-Pointe. Il est le fils de Jacques ARCHAMBAULT et de Marguerite BARBEAU.

Étudia au Collège de l'Assomption de 1851 à 1853.

A pratiqué son métier à Montréal.

Décédé.

Avait épousé Élisabeth CLOUGH, fille de John CLOUGH et de Catherine GRENIER, à Montréal, le 3 octobre 1863.

Mise à jour de la biographie : 8 février 2010.

**Séraphin BARNABÉ, 19<sup>e</sup> cours, cultivateur  
(....-1919)**

Originaire de L'Assomption. Il est le fils de Joseph MARYTIN-BARNABÉ et d'Émilie PERREAULT.

Étudia au Collège de l'Assomption de 1851 à 1853.

A pratiqué l'agriculture à L'Épiphanie.

Décédé le 17 novembre 1919, à L'Épiphanie.

Avait épousé en premières noces, Mathilde BRIEN, fille de Jean-Baptiste BRIEN et Marie LAMIRANDE, à L'Assomption, le 29 septembre 1862. En secondes noces, il épouse Osine GUILBAULT, fille de Médard GUILBAULT et Joséphine BOURQUE, à L'Assomption, le 26 juillet 1869. En troisièmes noces, il épouse Delphine BERNARDIN, fille de David BERNARDIN et de Phélonise BRIEN, à l'Épiphanie, le 31 mars 1883.

Il est le frère de Gilbert BARNABÉ, du 28<sup>e</sup> cours.

Mise à jour de la biographie : 15 décembre 2013.

**Prosper BEAUDRY, 19<sup>e</sup> cours, prêtre  
(1838-1918)**

Né à Saint-Paul de Joliette, le 3 juin 1838. Il est le fils de Jean-Baptiste BEAUDRY, cultivateur, et de Clotilde BRAULT.

Étudia au Collège de l'Assomption en 1851-1852.

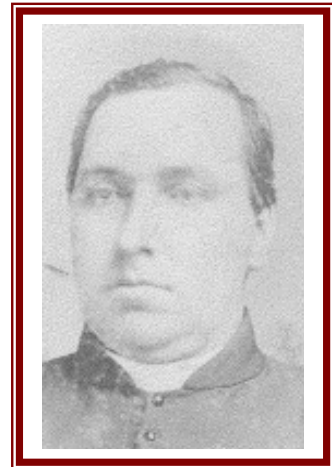
Décédé le 10 décembre 1918, à Joliette.

Ordonné prêtre à Montréal, le 29 décembre 1861.

Vicaire général du diocèse de Joliette.

Il est le frère de Cyrille BEAUDRY, du 16<sup>e</sup> cours.

Mise à jour de la biographie : 8 février 2010.



**Collège de l'Assomption  
Les anciens et les anciennes**

**Eugène BRIEN, 19<sup>e</sup> cours,  
(....-....)**

Originaire de Saint-Pie de Bagot. Il est le fils d'Isidore BRIEN et de Catherine BEAUDRY.

Étudia au Collège de l'Assomption de 1850 à 1853.

Décédé.

Mise à jour de la biographie : 8 février 2010.

**Jean-Louis BRIEN, 19<sup>e</sup> cours, avocat  
(....-....)**

Originaire de Rawdon. Il est le fils d'Abraham BRIEN et de Marie-Louise SIMARD.

Étudia au Collège de l'Assomption de 1851 à 1858.

A pratiqué le droit à Joliette.

Décédé.

Avait épousé Valérie DUGAS, fille de Sévère DUGAS et de Joséphine POIRIER, à Saint-Jacques-de-Montcalm, le 5 novembre 1861.

Mise à jour de la biographie : 8 février 2010.

**Thomas-Alfred-Hubert CABANA, 19<sup>e</sup> cours, avocat  
(....-....)**

Originaire de Verchères. Il est le fils d'Hubert CABANA et de Marietta-Esther CARR.

Étudia au Collège de l'Assomption de 1851 à 1858.

A pratiqué le droit à Sherbrooke.

Décédé.

Avait épousé Jeanne LANCTOT, fille d'Ozanam LANCTOT et de Marie RICHARD, à Sherbrooke, le 7 octobre 1907.

Mise à jour de la biographie : 8 février 2010.

**Ovide CHARLEBOIS, 19<sup>e</sup> cours,  
(....-....)**

Originaire de Vaudreuil. Il est le fils d'André CHARLEBOIS et de Jeanne DESCHAMPS.

Étudia au Collège de l'Assomption en 1851-1852.

Décédé.

Aurait épousé Augustine BOYER, fille de Magloire BOYER et de Flavie DAVID, à Montréal, le 24 octobre 1893.

Mise à jour de la biographie : 8 février 2010.

**Collège de l'Assomption  
Les anciens et les anciennes**

**Camille CHRISTIN, 19<sup>e</sup> cours, instituteur  
(....-1859)**

**Originaire de L'Assomption. Il est le fils de Jean-Baptiste CHRISTIN et de Geneviève HAMELIN.**

**Étudia au Collège de l'Assomption de 1851 à 1853.**

**Décédé le 21 avril 1859, à L'Assomption. Il avait 22 ans. Il a été inhumé dans le cimetière de cette paroisse. Était célibataire.**

**Mise à jour de la biographie : 8 février 2010.**

**Édouard CHRISTIN, 19<sup>e</sup> cours, bourgeois  
(....-....)**

**Originaire de L'Assomption. Il est le fils de Joseph CHRISTIN et de Marguerite BRISSETTE.**

**Étudia au Collège de l'Assomption de 1851 à 1853.**

**Décédé.**

**Avait épousé Elmire BÉLIVEAU, fille de François BÉLIVEAU et de Marie LEBLANC, à Montréal, le 4 mai 1863.**

**Il est le frère de Leufroys CHRISTIN, du 8<sup>e</sup> cours, d'Arthur CHRISTIN, du 9<sup>e</sup> cours, de Georges CHRISTIN, du 9<sup>e</sup> cours, de Joseph CHRISTIN, du 15<sup>e</sup> cours, de Charles-Adolphe CHRISTIN, du 22<sup>e</sup> cours, et d'Alphonse CHRISTIN, du 26<sup>e</sup> cours.**

**Mise à jour de la biographie : 15 décembre 2013.**

**Joseph-Abraham CLÉMENT, 19<sup>e</sup> cours, ecclésiastique  
(1837-1861)**

**Né à Saint-Cuthbert, le 2 novembre 1837. Il est le fils de Thomas CLÉMENT, cultivateur, et de Marie-Amable PÂQUET.**

**Étudia au Collège de l'Assomption de 1851 à 1859.**

**Décédé le 25 août 1861, alors qu'il étudiait la théologie. Il a été inhumé dans la crypte de l'église de Saint-Cuthbert.**

**Il était célibataire.**

**Il est le frère de Désiré CLÉMENT, du 10<sup>e</sup> cours, et le neveu d'Homère-Anselme PÂQUET, du 10<sup>e</sup> cours.**

**Mise à jour de la biographie : 8 février 2010.**

**Collège de l'Assomption**  
**Les anciens et les anciennes**

**Jean-George-Edmond COPPING, 19<sup>e</sup> cours, cultivateur**  
(1838-.....)

Né à Saint-Jacques de Montcalm, le 14 juillet 1838. Il est le fils de John COPPING, cultivateur, et de Julie DUGAS.

Étudia au Collège de l'Assomption de 1849 à 1857.  
A pratiqué l'agriculture à Saint-Liguori.

Décédé.

Mise à jour de la biographie : 8 février 2010.

**Moïse-Charles CORMIER, 19<sup>e</sup> cours, cultivateur**  
(1839-1917)

Né à L'Assomption, le 26 novembre 1839, fils de Benjamin CORMIER-MALOUIN, marchand, et de Marie-Magdeleine BINGLE.

Étudia au Collège de l'Assomption de 1848 à 1853.  
A pratiqué l'agriculture à L'Assomption.

Décédé le 8 juillet 1917, à L'Assomption. Il est inhumé dans le cimetière de sa paroisse natale.  
Avait épousé Eugénie VAILLANT, fille de Louis-Moyse VAILLANT et de Marcelline BOURQUE, à L'Assomption, le 27 avril 1868.

Il est le frère d'Urgel Cormier du 1<sup>er</sup> cours, et de Placide CORMIER, du 4<sup>e</sup> cours. Il est cousin germais avec Léandre ARCHAMBAULT, du 5<sup>e</sup> cours, Georges-Alfred ARCHAMBAULT, du 10<sup>e</sup> cours, et Joseph PERREAULT, du 18<sup>e</sup> cours. Il est l'oncle de Favila LEBLANC, du 25<sup>e</sup> cours. Il est le neveu de Louis-Joseph-Charles CAZENEUVE, co-fondateur du collège. Il est le beau-frère d'Édouard LEBLANC, du 11<sup>e</sup> cours, et d'Édouard GALARNEAU, du 17<sup>e</sup> cours.

Mise à jour de la biographie : 15 décembre 2013.

**Philippe (DROUIN) DEROIN, 19<sup>e</sup> cours, marchand**  
(1838-.....)

Né à Berthier, le 17 mai 1838. Il est le fils de Joseph DROUIN, marchand, et de Julie HAMELIN.

Étudia au Collège de l'Assomption de 1851 à 1853.  
A opéré son commerce à Berthier.

Décédé.  
Avait épousé Rose-de-Lima PICHÉ, fille de Benjamin PICHÉ et de Julie RIVEST, à Saint-Sulpice, le 27 janvier 1863.

Il est le beau-frère par alliance de Pierre HÉTU, du 26<sup>e</sup> cours. Il est le beau-frère de Norbert HÉNAULT, du 13<sup>e</sup> cours.

Mise à jour de la biographie : 8 février 2010.

**Collège de l'Assomption**  
**Les anciens et les anciennes**

**Isidore-Dieudonné-François-Xavier DOUCET, 19<sup>e</sup> cours, cultivateur**  
(1837-.....)

Né à Berthier, le 11 mai 1837. Il est le fils de Norbert DOUCET, notaire et écuyer, et d'Éloïse NOISEUX.

Étudia au Collège de l'Assomption de 1850 à 1852.  
A pratiqué l'agriculture à Louiseville.

Décédé.

Avait épousé Marie-Anne LAMBERT, fille de François LAMBERT et de Marguerite LAMY, à Louiseville, le 9 septembre 1862.

Mise à jour de la biographie : 8 février 2010.

**Georges DUGAS, 19<sup>e</sup> cours, prêtre**  
(1833-1928)

Né à Saint-Jacques, comté de Montcalm, le 5 novembre 1833. Il est le fils d'Édouard DUGAS, cultivateur, et d'Hedwidge LAGARDE.

Il fit à l'Assomption ses études classiques et philosophiques, de 1851 à 1858, et trois ans d'études théologiques, tout en enseignant la musique, de 1858 à 1861.

Il fut ordonné prêtre à Varennes par Mgr TACHÉ, le 5 avril 1862.

De 1862 à 1866, aumônier à l'Hospice de Varennes ; de 1866 à 1869, à Saint-Boniface au le Manitoba, directeur du Collège; de 1869 à 1878, curé de la cathédrale de Saint-Boniface; de 1878 à 1888, aumônier du pensionnat de Saint-Boniface. En 1888, il se retire à Sainte-Anne-des-Plaines, chez son frère, Euclide, le curé. Enfin, il va finir ses jours à Saint-Lin, chez les Sœurs de la Providence.

Il meurt en décembre 1928, à l'âge avancé de 95 ans et un mois.

Il est le frère d'Euclide DUGAS, du 25<sup>e</sup> cours, d'Émile DUGAS, du 27<sup>e</sup> cours, et d'Alcide DUGAS, du 36<sup>e</sup> cours.

De sa plume féconde M. Dugas écrivit plusieurs livres : *La Première Canadienne du Nord-Ouest* ; *Mgr Provencher et les Missions de la Rivière-Rouge* ; *Un Voyageur des Pays d'en haut* ; *Légendes du Nord-Ouest* ; *L'Ouest Canadien* ; *Les Troubles de la Rivière-Rouge* ; *Histoire de la Rivière-Rouge, depuis 1822 jusqu'en 1869* ; etc..

Mise à jour de la biographie : 15 décembre 2013.

**Pierre-Urgel DUPRAT, 19<sup>e</sup> cours, notaire**  
(1838-.....)

Né à Saint-Jacques de Montcalm, le 15 juillet 1838. Il est le fils de Pierre DUPRAT, menuisier, et de Judith MOREAU-DESROSIERS.

Étudia au Collège de l'Assomption de 1851 à 1859.

A pratiqué le notariat à Saint-Maurice, dans le district de Trois-Rivières, de 1862 à 1893.

Décédé.

Avait épousé Catherine-Adèle HAMEL, fille de Côme-Damien HAMEL et de Marie-Luce GRENIER, à Saint-Pierre-de-Sorel, le 12 février 1863.

Mise à jour de la biographie : 3 juillet 2010.

**Collège de l'Assomption**  
**Les anciens et les anciennes**

**Olivier-Romuald FAUTEUX, 19<sup>e</sup> cours, marchand**  
(1839-.....)

Né à Saint-Barthélemi, le 8 février 1839. Il est le fils d'Isaïe FAUTEUX, marchand, et de Marie-Tharsile LEMERISE.

Étudia au Collège de l'Assomption en 1851-1852.

A opéré son commerce à Saint-Barthélemi.

Décédé.

Avait épousé Joséphine LEMERISE, fille d'Amable LEMERISE et de Joséphine VALIN, à Berthier, le 5 novembre 1875.

Il est le demi-frère d'Horace FAUTEUX, du 13<sup>e</sup> cours, Il est le demi-frère par alliance de Joseph-Léandre FAUTEUX, du 11<sup>e</sup> et 15<sup>e</sup> cours, de Pierre-Aimé FAUTEUX, du 11<sup>e</sup> cours, de Zéphirin FAUTEUX, du 18<sup>e</sup> cours, d'Évariste FAUTEUX, du 19<sup>e</sup> cours, de Gaspard FAUTEUX, du 29<sup>e</sup> cours, d'Ovide FAUTEUX, du 30<sup>e</sup> cours, et de Léopold FAUTEUX, du 35<sup>e</sup> cours.

Mise à jour de la biographie : 15 décembre 2013.

**François FOREST, 19<sup>e</sup> cours, hôtelier**  
(1832-.....)

Né à L'Assomption, le 5 août 1832. Il est le fils de Louis FOREST et d'Émilie CHEVALIER.

Étudia au Collège de l'Assomption de 1851 à 1853.

A tenu un hôtel, à Deadwood, dans le Dakota-du-Sud.

Décédé.

Il est le frère d'Olivier FOREST, du 13<sup>e</sup> cours, de Nazaire FOREST, du 15<sup>e</sup> cours, et d'Isaïe FOREST, du 17<sup>e</sup> cours.

Mise à jour de la biographie : 8 février 2010.

**Joseph GRENIER, 19<sup>e</sup> cours, prêtre, S.J.**  
(1836-.....)

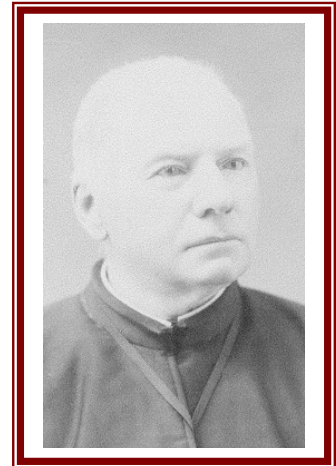
Originaire de Maskinongé. Né à Louiseville, le 15 novembre 1836. Il est le fils de Joseph GRENIER et d'Angélique VANASSE-VERTEFEUILLE.

Étudia au Collège de l'Assomption de 1851 à 1858.

Entra chez les Jésuites, au Sault-au-Récollet en 1858 et y prononça ses vœux en 1860. Fut ordonné prêtre à Woodstoch, Maryland, par le cardinal GIBBONS, le 21 juin 1874. De 1874 à 1875, professeur au Collège Sainte-Marie ; en 1875-1876, au noviciat du Sault-au-Récollet et aumônier des Sœurs du Sacré-Cœur ; de 1876 à 1884, professeur au Collège Sainte-Marie de Montréal ; de 1884 à 1886, missionnaire aux Trois-Rivières ; de 1886 à 1889, professeur de droit canonique au séminaire ; en 1889-1890, missionnaire au Nomingue ; en 1890-1891, curé de Sault-Sainte-Marie, Michigan ; de 1891 à 1895, missionnaire sur le parcours du Canadien Pacifique, entre Sudbury et Chapleau, en Ontario, où il a bâti des chapelles, à Chelmsford, à Cartier et à Chapleau ; de 1895 à 1900, professeur au séminaire de Saint-Boniface, Manitoba. Après 1900, retiré au noviciat du Sault-au-Récollet.

Décédé.

Mise à jour de la biographie : 15 décembre 2013.



**Collège de l'Assomption  
Les anciens et les anciennes**

**Jean-Baptiste-Lazare GUILBAULT, 19<sup>e</sup> cours, manufacturier  
(1837-.....)**

Né à Sainte-Élisabeth de Joliette, le 31 décembre 1837. Il est le fils de Pierre GUILBAULT et de Marguerite GOULET.

Étudia au Collège de l'Assomption de 1851 à 1853.  
À opéré son usine à Sainte-Élisabeth de Joliette.

Décédé.  
Avait épousé Sara Ada WATTS, fille de James WATTS et d'Angélique PELTIER, à Saint-Placide, le 12 octobre 1869.

Mise à jour de la biographie : 8 février 2010.

**Louis GUILBAULT, 19<sup>e</sup> cours, ecclésiastique  
(circa 1838-.....)**

Né à Sainte-Élisabeth, comté de Joliette, vers 1838, d'Antoine GUILBAULT et d'Élisabeth GÉLINAS-LACOURSE.

Il fit à l'Assomption ses études classiques et philosophiques, de 1851 à 1858.  
Il prend la soutane et est nommé maître de salles pour 1858-1859.

Il meurt pendant ses études théologiques.

Mise à jour de la biographie : 8 février 2010.

**Gilbert HÉTU, 19<sup>e</sup> cours, cultivateur  
(1837-1864)**

Né à Lanoraie, le 11 février 1837. Il est le fils de Joseph HÉTU, cultivateur, et d'Émilie MARSAN-LAPIERRE.

Étudia au Collège de l'Assomption en 1851-1852.  
A pratiqué l'agriculture à Lavaltrie.

Décédé le 25 décembre 1864, à Lavaltrie. Il a été inhumé dans le cimetière de Lavaltrie.  
Était célibataire.

Il est le frère de Jérémie HÉTU, du 10<sup>e</sup> cours. Il est le beau-frère d'Ambroise PELLETIER, du 10<sup>e</sup> cours.

Mise à jour de la biographie : 8 février 2010.

**Collège de l'Assomption  
Les anciens et les anciennes**

**Hilaire HURTEAU, 19<sup>e</sup> cours, notaire  
(1837-.....)**

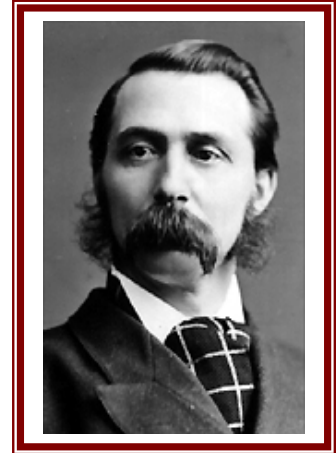
Né à Contrecoeur, le 4 mai 1837. Il est le fils de Joseph-Thomas HURTEAU et de Marie-Josephite RICHARD.

Étudia au Collège de l'Assomption de 1850 à 1858.  
A pratiqué le notariat à Montréal, de 1862 à 1914.  
Député libéral-conservateur de L'Assomption, au parlement fédéral, de 1874 à 1887,

Décédé.  
Avait épousé Delphine BEAUDOIN, fille de David BEAUDOIN et de Marguerite BRIEN-DESROCHERS, à Saint-Lin, le 30 mai 1859.

Il est le beau-frère par alliance de Pierre BLOUIN, du 21<sup>e</sup> cours. Il est le beau-frère d'Isidore BEAUDOIN, du 26<sup>e</sup> cours, et d'Honoré BEAUDOIN, du 32<sup>e</sup> cours.

Mise à jour de la biographie : 15 décembre 2013.



**Louis LACHAPELLE, 19<sup>e</sup> cours, agent d'assurances  
(....-1879)**

Originaire de Saint-Roch de l'Achigan. Il est le fils de Jean-Louis LACHAPELLE et d'Émilie BRISSON.

Étudia au Collège de l'Assomption de 1851 à 1853.

Décédé le 15 mars 1879, à Saint-Lin. Il a été inhumé dans le cimetière de cette paroisse.  
Il était resté célibataire.

Mise à jour de la biographie : 8 février 2010.



**Léon LAPALME, 19<sup>e</sup> cours, épicier  
(....-.....)**

Originaire de L'Assomption.

Étudia au Collège de l'Assomption de 1851 à 1853.  
Décédé.

Il est le frère de Godfroy LAPALME, du 25<sup>e</sup> cours.

Mise à jour de la biographie : 8 février 2010.



**Collège de l'Assomption  
Les anciens et les anciennes**

**Magloire LAURIN, 19<sup>e</sup> cours,  
(.....)**

Originaire de Saint-Laurent. Il est le fils de Jérémie LAURIN et de Marie CHABOT.

Étudia au Collège de l'Assomption de 1851 à 1853.

Décédé.

Avait épousé, en premières noces, Philomène ALLAIRE, fille de Gilbert ALLAIRE et de Sophie ROSE, à Saint-Martin (Laval), le 9 janvier 1866, et en secondes noces, Vitaline CHARBONNEAU, fille de Prosper CHARBONNEAU et de Zéphirine LABELLE, à Saint-Martin (Laval), le 10 juin 1903.

Mise à jour de la biographie : 8 février 2010.

**Joseph-Léon-Charles LEBLANC, 19<sup>e</sup> cours, marchand  
(1839-.....)**

Né à L'Assomption, le 29 mai 1839. Il est le fils de François-Séraphin LEBLANC et d'Aurélié CORMIER-(MALOUIN).

Étudia au Collège de l'Assomption de 1849 à 1853.

A opéré son commerce à Joliette.

Décédé.

Il est le frère d'Alphonse LEBLANC, du 16<sup>e</sup> cours, d'Hormidas LEBLANC, du 19<sup>e</sup> cours, de Joseph-Favila LEBLANC, du 25<sup>e</sup> cours, et de Séraphin LEBLANC, du 40<sup>e</sup> cours. Il est le demi-frère d'Édouard LEBLANC, du 11<sup>e</sup> cours. Il est aussi le neveu d'Urgel CORMIER, du 1<sup>er</sup> cours, de Placide CORMIER, du 4<sup>e</sup> cours, et de Moïse CORMIER, du 19<sup>e</sup> cours. Il est le beau-frère de François-Xavier ARMAND, du 32<sup>e</sup> cours.

Mise à jour de la biographie : 15 décembre 2013.

**Benjamin-Hormidas LEBLANC, 19<sup>e</sup> cours, médecin  
(1841-.....)**

Né à L'Assomption, le 19 février 1841. Il est le fils de François-Séraphin LEBLANC et d'Aurélié CORMIER-(MALOUIN).

Étudia au Collège de l'Assomption en 1851-1852.

A pratiqué sa profession à Montréal.

Décédé.

Avait épousé Mathilde AUGER, fille de Jean-Baptiste AUGER et de Mathilde SAUVÉ, à Montréal, le 15 février 1875.

Il est le frère d'Alphonse LEBLANC, du 16<sup>e</sup> cours, de Charles LEBLANC, du 19<sup>e</sup> cours, de Joseph-Favila LEBLANC, du 25<sup>e</sup> cours, et de Séraphin LEBLANC, du 40<sup>e</sup> cours. Il est le demi-frère d'Édouard LEBLANC, du 11<sup>e</sup> cours. Il est aussi le neveu d'Urgel CORMIER, du 1<sup>er</sup> cours, de Placide CORMIER, du 4<sup>e</sup> cours, et de Moïse CORMIER, du 19<sup>e</sup> cours. Il est le beau-frère de François-Xavier ARMAND, du 32<sup>e</sup> cours.

Mise à jour de la biographie : 15 décembre 2013.

**Collège de l'Assomption  
Les anciens et les anciennes**

**Joseph L'ÉCUYER, 19<sup>e</sup> cours, notaire**  
(....-....)

Originaire de L'Acadie. Il est le fils de Pierre L'ÉCUYER et de Théotiste LANOUE.

Étudia au Collège de l'Assomption en 1853.  
A pratiqué sa profession à Saint-Jean (Iberville), de 1864 à 1877.

Décédé.  
Avait épousé Céline LAPORTE, fille de David LAPORTE et de Mathilde DUFRESNE, à Henryville, le 3 mars 1862.

Il est le frère d'Édouard L'ÉCUYER, du 17<sup>e</sup> cours.

Mise à jour de la biographie : 15 décembre 2013.

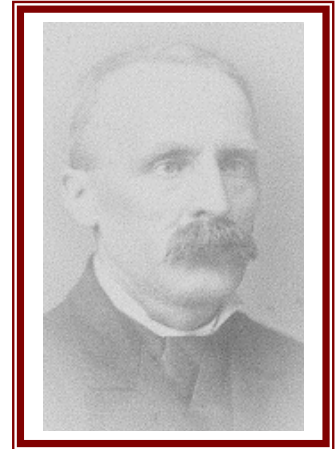
**Georges LÉPINE, 19<sup>e</sup> cours, marchand**  
(....-....)

Originaire de L'Assomption.

Étudia au Collège de l'Assomption en 1852.  
Opéra son commerce à Montréal.

Décédé.

Mise à jour de la biographie : 8 février 2010.



**Joseph LESCAULT, 19<sup>e</sup> cours,**  
(....-....)

Originaire de Verchères. Il est le fils de Denis LESCAULT et d'Adélaïde BRUNELLE.

Étudia au Collège de l'Assomption de 1851 à 1858.

Décédé.  
Avait épousé Marie-Louise BROUSSEAU, fille de Charles BROUSSEAU et de Mathilde LEDOUX, à Varennes, le 24 avril 1872.

Mise à jour de la biographie : 8 février 2010.

**Collège de l'Assomption  
Les anciens et les anciennes**

**Camille LIPPÉ, 19<sup>e</sup> cours, marchand  
(1839-.....)**

Né à L'Assomption, le 28 septembre 1839. Il est le fils de Salomon LIPPÉ et d'Éléonore POULIN.

Étudia au Collège de l'Assomption de 1851 à 1855.  
A opéré son commerce à Montréal.

Décédé.

Avait épousé Élisabeth BLEAU, fille de Narcisse BLEAU et de Joséphine LAPORTE, à L'Assomption, le 24 février 1865.

Il est le frère de William LIPPÉ, du 18<sup>e</sup> cours, et de Joseph LIPPÉ, du 19<sup>e</sup> cours. Il est le beau-frère par alliance d'Alphonse PERREAULT, du 32<sup>e</sup> cours.

Mise à jour de la biographie : 15 décembre 2013.

**François-Hubert LIPPÉ, 19<sup>e</sup> cours, notaire  
(1837-.....)**

Né à L'Assomption, le 5 février 1837. Il est le fils de Jean-René LIPPÉ et de Marie-Reine BOISSEAU.

Étudia au Collège de l'Assomption de 1851 à 1856.  
A pratiqué le notariat à Acton Vale, de 1861 à 1910.

Décédé.

Avait épousé Arthémise MORIER, fille de Charles MORIER et de Julie FONTAINE, à Saint-Bruno-de-Montarville, le 13 septembre 1864.

Il est le frère de René LIPPÉ, du 3<sup>e</sup> cours, d'Urbain LIPPÉ, du 12<sup>e</sup> cours, et de Samuel LIPPÉ, du 24<sup>e</sup> cours.  
Il est cousin germain avec Octave CHICOINE, du 12<sup>e</sup> cours.

Mise à jour de la biographie : 8 février 2010.

**Narcisse MARION, 19<sup>e</sup> cours, notaire  
(1835-.....)**

Né à Saint-Jacques-de-Montcalm, le 14 mai 1835. Il est le fils de Salomon-Étienne MARION et d'Émilie DUPUIS.

Étudia au Collège de l'Assomption de 1849 à 1852.  
A pratiqué le notariat à Sainte-Sophie, de 1863 à 1899.

Décédé.

Avait épousé Mary GRIFFIN, fille de John GRIFFIN et d'Ann O'SHEA, à Montréal, le 27 juillet 1874.

Il est le frère de Nazaire MARION, du 13<sup>e</sup> cours.

Mise à jour de la biographie : 15 décembre 2013.

**Collège de l'Assomption**  
**Les anciens et les anciennes**

**Damase MARSOLAIS, 19<sup>e</sup> cours, médecin et écuyer**  
(1835-.....)

Né à L'Assomption, le 2 janvier 1835, fils de François-Xavier MARSOLAIS, et de Louise DALPÉ-PARISEAU.

Étudia au Collège de l'Assomption de 1851 à 1859.  
A pratiqué sa profession à Montréal.

Décédé.

Avait épousé Mathilde PERREAULT, fille de Jean-Baptiste PERREAULT et de Madeleine BOUTHILLIER, à Saint-Sulpice, le 4 mars 1867.

Il est le beau-père de Louis SAINT-GERMAIN, du 46<sup>e</sup> cours. Il est le neveu par alliance de Denis BOUTHILLIER, du 2<sup>e</sup> cours.

Mise à jour de la biographie : 15 décembre 2013.

**Narcisse MARTEL, 19<sup>e</sup> cours, cultivateur**  
(1836-1904)

Né à Saint-Roch de l'Achigan, le 8 mai 1836. Il est le fils d'Antoine MARTEL et d'Adélaïde VENDETTE.

Étudia au Collège de l'Assomption en 1851-1852.  
Pratiqua l'agriculture à Sainte-Émilie-de-l'Énergie.

Décédé le 9 décembre 1904.

Avait épousé Philomène CÔTÉ, fille de Joseph CÔTÉ et de Rose COUTU, à Joliette, le 11 juin 1874.

Mise à jour de la biographie : 8 février 2010.

**François-Zéphirin MONDOR, 19<sup>e</sup> cours, prêtre**  
(1835-.....)

Né à Berthier, le 15 août 1835. Il est le fils de Bruno MONDOR, peintre, et d'Angèle PAQUIN.

Étudia au Collège de l'Assomption de 1851 à 1858.

Ordonné prêtre à Saint-Hyacinthe, par Mgr LAROCQUE, le 6 octobre 1861. En 1861-1862, vicaire à Saint-Pie-de-Bagot ; en 1862-1863, à Stanstead ; en août 1863, à Saint-Hugues ; de 1863 à 1870, curé de Magog avec desserte à Katevale, où il a bâti une église ; de 1870 à 1876, curé de Saint-François-Xavier de Shefford ; de 1876 à 1878, premier curé de Sainte-Madeleine ; de 1878 à 1881, vicaire à Iberville ; en 1881, à Farnham ; de 1881 à 1887, curé de Valcourt, où il a fait construire une église ; en 1887, vicaire à Saint-Charles sur Richelieu ; en 1887-1888, à Saint-Robert ; de 1888 à 1892, à Beloeil ; de 1892 à 1895, à Saint-Alexandre d'Iberville. De 1895 à sa mort, retiré dans une résidence privé.

Décédé à Sorel le 30 mars 1911.

Il est le frère de Napoléon MONDOR, du 33<sup>e</sup> cours.

Mise à jour de la biographie : 8 février 2010.

**Collège de l'Assomption  
Les anciens et les anciennes**

**Octave MORIN, 19<sup>e</sup> cours, chantre  
(1836-.....)**

Né à Lavaltrie le 19 juin 1836. Il est le fils de Joseph MORIN, cultivateur, et de Félicité PELTIER.

Étudia au Collège de l'Assomption de 1850 à 1852.

Décédé.

Avait épousé Marguerite PROVOST, fille d'Isaac PROVOST et de Marguerite MARTEL, à Varennes, le 22 février 1859.

Il est le frère de Louis-Siméon MORIN, du 9<sup>e</sup> cours. Il est le beau-frère de Siméon MARTINEAU, du 25<sup>e</sup> cours.

Dernière mise à jour de la biographie : 4 avril 2010.

**Adolphe NORMANDEAU, 19<sup>e</sup> cours,  
(.....-.....)**

Originaire de L'Assomption. Il est le fils de Théophile NORMANDEAU et de Joseph RAYMOND.

Étudia au Collège de l'Assomption de 1850 à 1858.

Décédé.

Avait épousé Marie-Louise CREVIER, fille de Samuel CREVIER et de Marie VINCENT, à Saint-André-Est (Argenteuil), le 28 février 1905.

Mise à jour de la biographie : 8 février 2010.

**Ignace OMON, 19<sup>e</sup> cours, cultivateur  
(.....-.....)**

Originaire de Saint-Alexis de Montcalm. Il est le fils de Ignace OMON (AUMONT) et de Mathilde LEMIRE-MARSOLAIS.

Étudia au Collège de l'Assomption de 1850 à 1853.  
Pratiqua l'agriculture à Saint-Alexis de Montcalm.

Décédé.

Avait épousé Zoé LAURIER, fille de Jean-Baptiste LAURIER et d'Adélaïde BÉLISLE, à Saint-Roch-de-l'Acadian, le 22 octobre 1861.

Il est le beau-frère par alliance de Zéphirin PICHETTE, du 8<sup>e</sup> cours. Il est l'oncle de Georges PICHETTE du 38<sup>e</sup> cours, et le beau-père de Jean-Baptiste LAURIER, du 53<sup>e</sup> cours.

Mise à jour de la biographie : 8 février 2010.

**Collège de l'Assomption**  
**Les anciens et les anciennes**

**Elzéar PAYETTE, 19<sup>e</sup> cours, cultivateur**  
(1837-1888)

Né à L'Assomption, le 16 janvier 1837. Il est le fils de Jean-Baptiste PAYETTE et d'Angèle CHRISTIN.

Étudia au Collège de l'Assomption en 1851-1852.  
Pratiqua l'agriculture à L'Assomption.

Décédé le 28 juillet 1888, à L'Assomption. Il est inhumé dans le cimetière paroissial.  
Avait épousé, en premières noces, Marie CHAUSSÉ, fille de Pierre CHAUSSÉ et de Marguerite CHARLAND, à Lavaltrie, le 7 juin 1859 ; et en secondes noces, Marie TELLIER-LAFORTUNE, fille de François TELLIER-LAFORTUNE et d'Émilie MILLER, à L'Assomption, le 22 septembre 1863.

Mise à jour de la biographie : 8 février 2010.

**François PAYETTE, 19<sup>e</sup> cours, cultivateur**  
(1838-1918)

Né à Repentigny, le 17 juin 1838. Il est le fils de Louis PAYETTE et de Charlotte HÉNEAULT.

Étudia au Collège de l'Assomption de 1851 à 1853.  
A pratiqué l'agriculture à Repentigny.

Décédé le 10 juin 1918, à Repentigny. Il est inhumé dans le cimetière de la paroisse de la Purification-de-la-Bienheureuse-Vierge-Marie.  
Avait épousé Tharsile PAYETTE, fille de Charles PAYETTE et d'Angélique DESPAROIS, à Saint-Paul-l'Ermitte, le 23 juillet 1861.

Il est le frère d'Anthime PAYETTE, du 13<sup>e</sup> cours, et le beau-frère d'Eusèbe SAINT-JEAN, également du 19<sup>e</sup> cours, et le beau-frère par alliance de Louis BEAUDOIN, du 13<sup>e</sup> cours.

Mise à jour de la biographie : 15 décembre 2013.

**Pierre-Modeste PICHÉ, 19<sup>e</sup> cours, hôtelier**  
(1839-.....)

Né à Saint-Sulpice, le 10 juillet 1839. Il est le fils de François PICHÉ et d'Émilie DUBUC.

Étudia au Collège de l'Assomption en 1851-1852.  
Opéra son établissement hôtelier à Montréal.

Décédé.  
Avait épousé Marie LEMAY, fille de Narcisse LEMAY et d'Émilie ANGERS, à Montréal, le 12 février 1872.

Il est le frère de Joseph PICHÉ, du 29<sup>e</sup> cours, et il est le beau-frère d'Ambroise TELLIER, du 13<sup>e</sup> cours.

Mise à jour de la biographie : 15 décembre 2013.

**Collège de l'Assomption**  
**Les anciens et les anciennes**

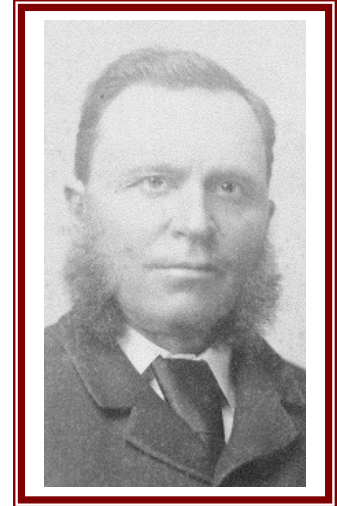
**Louis REEVES, 19<sup>e</sup> cours, cultivateur**  
(1837-....)

Né à la Pointe-aux-Trembles, le 13 avril 1837. Il est le fils de Louis REEVES, cultivateur, et d'Adélaïde (BRIEN-DESROCHERS) DUROCHER.

Étudia au Collège de l'Assomption en 1851-1852.  
A pratiqué l'agriculture à la Pointe-aux-Trembles.

Décédé.  
Avait épousé Rose-Délina CHALIFOUX, à la Pointe-aux-Trembles, le 18 avril 1864.

Mise à jour de la biographie : 8 février 2010.



**Moïse RITCHOT, 19<sup>e</sup> cours, cultivateur**  
(1839-1875)

Né à L'Assomption, le 17 février 1839. Il est le fils d'Isaïe RITCHOT et de Julie FOREST.

Étudia au Collège de l'Assomption de 1850 à 1854.  
Pratiqua l'agriculture à L'Épiphanie.

Décédé le 18 août 1875, à L'Épiphanie.  
Était célibataire.

Il est le frère d'Isaïe RITCHOT, du 17<sup>e</sup> cours, et d'Alphonse RITCHOT, du 31<sup>e</sup> cours.  
Il est le beau-frère d'Edmond RIOPEL, du 30<sup>e</sup> cours.

Mise à jour de la biographie : 8 février 2010.

**Basile-Anthime-Roch SIMARD, 19<sup>e</sup> cours, cultivateur et juge de paix**  
(1840-1895)

Né à L'Assomption, le 4 octobre 1840. Il est le fils de Basile SIMARD et de Marguerite TESSIER.

Étudia au Collège de l'Assomption de 1848 à 1854.  
A pratiqué l'agriculture à L'Assomption.

Décédé, le 24 mars 1895, à L'Assomption.  
Avait épousé, en premières noces, Elhumina PAPIN, fille de Basile PAPIN et de Marie-Rose PELTIER, à L'Assomption, le 16 juillet 1862 ; et, en secondes noces, Catherine VOLIGNY, fille de Félix VOLIGNY, du 4<sup>e</sup> cours, et de Catherine HÉNAULT, à Sainte-Élisabeth de Joliette, le 26 janvier 1892.

Il est le frère de Charles SIMARD, du 16<sup>e</sup> cours, et le beau-frère de Joseph PAPIN, du 3<sup>e</sup> cours, de Ludger PAPIN, du 17<sup>e</sup> cours, et de Louis-Alfred MARTEL, du 11<sup>e</sup> cours.

Mise à jour de la biographie : 15 décembre 2013.

**Collège de l'Assomption  
Les anciens et les anciennes**

**François-Xavier-Louis VÉZINA, 19<sup>e</sup> cours, prêtre  
(1837-1913)**

Né à Saint-François-de-Sales, comté de Laval, le 13 septembre 1837, de François VÉZINA, cultivateur, et de Marie THERRIEN.

Il étudia à Sainte-Thérèse jusqu'à la Versification et au Collège de l'Assomption de Belles-Lettres jusqu'à la fin de ses études philosophiques, de 1854 à 1858.

Il fit aussi sa théologie au Collège, tout en étant professeur, en 1858-1859, de la classe de Syntaxe, en 1859-1860, de la classe de Méthode, de Versification et de langue anglaise, de 1860 à 1861, de la langue anglaise.

Il fut ordonné prêtre à Montréal, par Mgr Bourget, le 21 décembre 1861.

De 1861 à 1863, vicaire à Châteauguay ; en 1863, successivement vicaire à Beauharnois, desservant de Saint-Stanislas et encore vicaire à Châteauguay ; en 1864-1865, vicaire à Sainte-Marthe ; de 1865 à 1871, curé fondateur de Sainte-Justine ; de 1871 à 1877, curé de Saint-Zotique ; de 1877 à 1879, aumônier de la maison de l'Ange-Gardien à Boston, dans l'État du Massachusetts ; de 1879 à 1887, curé de Saint-Joseph de Salem.

Il se retire du ministère en 1887.

M. VÉZINA est décédé à Saint-François-de-Sales, le 30 mai 1913.

Il est l'oncle de Joseph VÉZINA, du 28<sup>e</sup> cours.

Mise à jour de la biographie : 17 février 2015.

## **Classe française (1850-1851)**

**Joseph ARCHAMBAULT, classe française, cultivateur  
(1837-1920)**

Né à Repentigny, le 29 décembre 1837. Il est le fils de François ARCHAMBAULT et d'Henriette ÉMOND.

Étudia au Collège de l'Assomption en 1850-1851.

Pratiqua l'agriculture à Saint-Paul-l'Ermité.

Décédé le 10 septembre 1920, à Saint-Paul-l'Ermité. Il est inhumé dans le cimetière paroissial.

Avait épousé, en premières noces, A(He)rmina VILLENEUNE, et, en secondes noces, Vitaline DUFORT, fille de Jean-Baptiste DUFORT et de Sophie RACETTE, à L'Assomption, le 19 juillet 1888.

Il est le beau-frère de Joseph MARION, du 22<sup>e</sup> cours.

Mise à jour de la biographie : 8 février 2010.

**Joseph BLOUIN, classe française, cultivateur  
(1835-.....)**

Né à Saint-Jacques-de-Montcalm, le 29 mai 1835. Il est le fils de Louis BLOUIN, cultivateur, et de Marie-Gilles (Gilette) LEBLANC.

Étudia au Collège de l'Assomption en 1850.

Décédé.

Il est le frère de Pierre BLOUIN, du 21<sup>e</sup> cours.

Mise à jour de la biographie : 8 février 2010.



**Collège de l'Assomption  
Les anciens et les anciennes**

**BRICOT, classe française,  
(....-....)**

**Originaire de Saint-Vincent-de-Paul.**

**Étudia au Collège de l'Assomption en 1850.  
Décédé.**

**Mise à jour de la biographie : 8 février 2010.**

**Onésime CHÉVIGNY-(DURAND), classe française, maître de pension  
(1838-....)**

**Né à L'Assomption, le 22 novembre 1838. Il est le fils de Joseph CHÉVIGNY et de Marie-Thérèse DESILETS-MANSEAU.**

**Étudia au Collège de l'Assomption en 1850-1851.**

**Décédé.**

**Il est le frère de Joseph CHÉVIGNY, du 4<sup>e</sup> cours, et de Philéas CHÉVIGNY, également du 19<sup>e</sup> cours.**

**Mise à jour de la biographie : 8 février 2010.**

**Pierre-Napoléon COLETTE, classe française, capitaine de vaisseau  
(....-....)**

**Originaire de Verchères. Il est le fils de François-Xavier COLETTE et de Céleste BLANCHARD.**

**Étudia au Collège de l'Assomption de 1850 à 1852.**

**Avait épousé Clémence BOISSEAU, fille de Louis BOISSEAU et de Clémence LANGEVIN, à Verchères, le 18 juin 1861.**

**Mise à jour de la biographie : 8 février 2010.**

**Philéas DURAND-(CHÉVIGNY), classe française, élève  
(1840-....)**

**Né à L'Assomption, le 22 septembre 1840. Il est le fils de Joseph CHÉVIGNY et de Marie-Thérèse DESILETS-MANSEAU.**

**Étudia au Collège de l'Assomption de 1850 à 1852, avec le 19<sup>e</sup> cours, et de 1855 à 1857, avec le 23<sup>e</sup> cours.**

**Décédé le 15 janvier 1864, à l'âge de 23 ans. À son décès, il était orphelin de père et de mère. Il est inhumé dans le cimetière de L'Assomption.**

**Il est le frère de Joseph CHÉVIGNY, du 4<sup>e</sup> cours, et d'Onésime CHÉVIGNY, du 19<sup>e</sup> cours.**

**Mise à jour de la biographie : 8 février 2010.**

**Collège de l'Assomption**  
**Les anciens et les anciennes**

**Jules (Judes) ÉTHIER, classe française, bourgeois**  
(1837-.....)

Né à Mascouche, le 5 août 1837. Il est le fils de Jean-Baptiste ÉTHIER et de Zoé BOURGEOIS.

Étudia au Collège de l'Assomption en 1850-1851.

Décédé.

Avait épousé Marie LEBLANC, fille de Philippe LEBLANC et de Lucie DUGAS, à Saint-Jacques de Montcalm, le 8 août 1877.

Mise à jour de la biographie : 8 février 2010.

**Odilon ÉTHIER, classe française, cultivateur**  
(1837-.....)

Né à Saint-Jacques de Montcalm, le 10 décembre 1837. Il est le fils d'Hilaire ÉTHIER, forgeron, et d'Adélaïde AMIREAULT.

Étudia au Collège de l'Assomption en 1850-1851.

Décédé.

Avait épousé Sélina LANOUE, fille de François LANOUE et de Marie-Anne GOULET, à Saint-Jacques de Montcalm, le 14 septembre 1858.

Mise à jour de la biographie : 8 février 2010.

**Charles-Alfred-Évariste FAUTEUX, classe française,**  
(1838-1873)

Né à Saint-Cuthbert, le 27 décembre 1838. Il est le fils de Pierre-Thomas FAUTEUX, cultivateur, et de Claire SEMPER-CHAMPOUX.

Étudia au Collège de l'Assomption de 1850 à 1852.

Décédé le 17 janvier 1873, à Saint-Cuthbert. Il est inhumé dans le cimetière de cette paroisse. Il était célibataire.

Il est le frère de Joseph-Léandre FAUTEUX, du 11<sup>e</sup> et du 15<sup>e</sup> cours, de Pierre-Aimé FAUTEUX, du 11<sup>e</sup> cours, de Zéphirin FAUTEUX, du 18<sup>e</sup> cours, de Gaspard FAUTEUX, du 29<sup>e</sup> cours, d'Ovide FAUTEUX, du 30<sup>e</sup> cours, et de Léopold FAUTEUX, du 35<sup>e</sup> cours. Il est le demi-frère par alliance d'Horace FAUTEUX, du 13<sup>e</sup> cours, et de Romuald FAUTEUX, du 19<sup>e</sup> cours. Il est cousin germain avec Norbert HÉNAULT, du 13<sup>e</sup> cours, et Pierre-Ambroise BÉRARD, du 14<sup>e</sup> cours. Il est le beau-frère de Gaspard LAFERRIÈRE, du 32<sup>e</sup> cours.

Mise à jour de la biographie : 16 décembre 2013.

**Collège de l'Assomption**  
**Les anciens et les anciennes**

**Édouard GUILBAULT, classe française,**  
(....-....)

Originaire de Saint-Esprit. Il est le fils de Charles GUILBAULT et d'Émérence BLANCHARD.

Étudia au Collège de l'Assomption en 1850-1851.

Décédé.

Avait épousé Marie-Malvina-Hermine LEMAÎTRE-AUGER, fille de Désiré LEMAÎTRE-AUGER et d'Anne-Sophie FAUTEUX, à Louiseville, le 10 août 1858.

Il est le beau-frère de Jean-Baptiste FOREST, du 1<sup>er</sup> cours, et de Charles DESMARAIS, du 5<sup>e</sup> cours.

Mise à jour de la biographie : 8 février 2010.

**Urgel GUILBAULT, classe française,**  
(....-....)

Originaire de L'Assomption. Il est le fils de Joseph GUILBAULT et de Sophie DALPÉ-PARISEAU.

Étudia au Collège de l'Assomption de 1850 à 1853.

Décédé.

Avait épousé Delphine CADOTTE fille de Michel CADOTTE et de Rose LECOMTE, à Montréal, le 7 octobre 1861.

Mise à jour de la biographie : 8 février 2010.

**Jean-Louis (LE SIÈGE)-LAFONTAINE, classe française, cultivateur**  
(....-1877)

Né à Lavaltrie. Il est le fils d'Abraham LESIÈGE-LAFONTAINE et de Marie-Louise-Thérèse ROBILLARD.

Étudia au Collège de l'Assomption de 1850 à 1852.

Décédé le 9 mars 1877, à Lavaltrie. Il est inhumé dans le cimetière de cette paroisse.

Avait épousé Marie-Virginie BRAULT, fille de Narcisse BRAULT et d'Adélaïde LECLERC, à Joliette, le 19 janvier 1869.

Il est le frère de Joseph LAFONTAINE-(LESIÈGE), du 11<sup>e</sup> cours.

Mise à jour de la biographie : 8 février 2010.

**Collège de l'Assomption  
Les anciens et les anciennes**

**Eusèbe SAINT-JEAN, classe française, marchand  
(....-....)**

**Originaire de Repentigny. Il est le fils de Salomon SAINT-JEAN et de Victoire SINCERNY.**

**Étudia au Collège de l'Assomption en 1850.**

**Décédé.**

**Avait épousé Eulalie PAYETTE, fille de Louis PAYETTE et de Charlotte HÉNAULT-DESCHAMPS, à Repentigny, le 19 avril 1852.**

**Il est le beau-frère d'Anthime PAYETTE, du 13<sup>e</sup> cours, et de François PAYETTE, du 19<sup>e</sup> cours.**

**Mise à jour de la biographie : 8 février 2010.**

**Louis THERRIEN, classe française,  
(....-....)**

**Originaire de L'Assomption.**

**Étudia au Collège de l'Assomption de 1850 à 1852.**

**Décédé.**

**Mise à jour de la biographie : 8 février 2010.**

**VILLEMURE, classe française,  
(....-....)**

**Originaire de Saint-Esprit.**

**Étudia au Collège de l'Assomption en 1850.**

**Décédé.**

**Mise à jour de la biographie : 8 février 2010.**

**Collège de l'Assomption**  
**Les anciens et les anciennes**

**Collège de l'Assomption  
Les anciens et les anciennes**



**L'ASSOCIATION DES ANCIENS ET DES ANCIENNES  
DU COLLÈGE DE L'ASSOMPTION**

«Comme insigne logographique, la forme extérieure du dôme représente l'institution qu'est le Collège de l'Assomption, sa mission éducative et son personnel. Il domine le paysage et tel un clocher, il appelle au rassemblement tous ceux et celles qui ont vécu, vivent ou fréquentent l'établissement séculaire. De ce fait, naturellement, il représente aussi tous les anciens et toutes les anciennes. Il est le signe tangible de notre appartenance à la famille assomptionniste et le symbole de notre gratitude.

Sa face exposée à la lumière intense symbolisera les anciens et les anciennes dont la carrière se déroule sous les feux de la rampe et dans la notoriété publique, actuelle, passée et à venir. Elle représentera aussi les hauts faits des prochains anciens, élèves et membres du personnel, que ce soit dans le sport, les activités parascolaires ou une réussite académique et éducative exceptionnelle. Par ses faces dans l'ombre, on y devinera tous les anciens et toutes les anciennes dont la vie se déroule dans l'anonymat et dans la discrétion. On voudra aussi y voir la vie intérieure intense et riche de défis et d'accomplissement, la recherche de l'excellence et tous les efforts qui trouvent leur seule récompense dans la satisfaction personnelle du devoir accompli.

Pour plusieurs d'entre nous, le dôme est beaucoup plus qu'un appendice architectural décoratif mais inutile. À une époque, sa cloche marquait de ses tintements l'horaire quotidien du Collège et du village environnant. Interdit d'accès aux élèves, sa seule visite nous fait découvrir une activité secrète et une vie intérieure mystérieuse, faite de souvenirs furtifs, d'audace et de tradition. À l'usage et à l'usure, par sa seule présence, de façon quasi illégitime, le dôme est devenu un mémorial aux anciens et aux anciennes.

Pour les anciens et les anciennes, et particulièrement pour ceux qui, depuis plusieurs générations, ont contourné le règlement pour inscrire initiales, épitaphes et graffitis, le dôme a non seulement une valeur de symbole mais prend l'allure d'un défi qu'on relève. On en forçait l'accès avec un malin plaisir et on en tirait une fierté intérieure difficile à contenir mais encore plus difficile à déclarer, d'où la nécessité d'y laisser sa marque. Pour les plus jeunes qui ne l'ont pas encore visité, il devient une sorte d'île aux trésors sur laquelle uniquement les plus audacieux et les plus débrouillards pourront débarquer. Pour les plus âgés qui y ont mis les pieds, il constitue un repaire clandestin réservé aux pirates, aux boucaniers et aux corsaires de tous poils. Presque tous les anciens et les anciennes y auront séjourné puisque pendant de nombreuses années, c'est là que le Collège y entreposait nos mosaïques.»

Extrait de : «La signification du logo de l'Association des anciens et des anciennes»,  
par René DIDIER, 127<sup>e</sup> cours

**Collège de l'Assomption**  
**Les anciens et les anciennes**

## Dans cette collection de fascicules, ont été publié :

### Deuxième série : les élèves

Les membres du 1 <sup>er</sup> cours,	2 <sup>e</sup> édition, mars 2015,	ISBN-978-89679-001-4 <sup>(1)</sup>
Les membres du 2 <sup>e</sup> cours,	2 <sup>e</sup> édition, mars 2015,	ISBN-978-89679-002-4 <sup>(1)</sup>
Les membres du 3 <sup>e</sup> cours,	1 <sup>ère</sup> édition, mars 2014,	ISBN-978-89679-003-2 <sup>(1)</sup>
Les membres du 4 <sup>e</sup> cours,	1 <sup>ère</sup> édition, mars 2014,	ISBN-978-89679-004-2 <sup>(1)</sup>
Les membres du 5 <sup>e</sup> cours,	1 <sup>ère</sup> édition, mars 2014,	ISBN-978-89679-005-2 <sup>(1)</sup>
Les membres du 6 <sup>e</sup> cours,	1 <sup>ère</sup> édition, mars 2014,	ISBN-978-89679-006-2 <sup>(1)</sup>
Les membres du 7 <sup>e</sup> cours,	1 <sup>ère</sup> édition, mars 2014,	ISBN-978-89679-007-2 <sup>(1)</sup>
Les membres du 8 <sup>e</sup> cours,	1 <sup>ère</sup> édition, mars 2014,	ISBN-978-89679-008-2 <sup>(1)</sup>
Les membres du 9 <sup>e</sup> cours,	2 <sup>e</sup> édition, mars 2015,	ISBN-978-89679-009-4 <sup>(1)</sup>
Les membres du 10 <sup>e</sup> cours,	2 <sup>e</sup> édition, mars 2015,	ISBN-978-89679-010-4 <sup>(1)</sup>
Les membres du 11 <sup>e</sup> cours,	2 <sup>e</sup> édition, mars 2015,	ISBN-978-89679-011-4 <sup>(1)</sup>
Les membres du 12 <sup>e</sup> cours,	1 <sup>ère</sup> édition, mars 2014,	ISBN-978-89679-012-2 <sup>(1)</sup>
Les membres du 13 <sup>e</sup> cours,	2 <sup>e</sup> édition, mars 2015,	ISBN-978-89679-013-4 <sup>(1)</sup>
Les membres du 14 <sup>e</sup> cours,	1 <sup>ère</sup> édition, mars 2014,	ISBN-978-89679-014-2 <sup>(1)</sup>
Les membres du 15 <sup>e</sup> cours,	1 <sup>ère</sup> édition, mars 2014,	ISBN-978-89679-015-2 <sup>(1)</sup>
Les membres du 16 <sup>e</sup> cours,	2 <sup>e</sup> édition, mars 2015,	ISBN-978-89679-016-2 <sup>(1)</sup>
Les membres du 17 <sup>e</sup> cours,	1 <sup>ère</sup> édition, mars 2014,	ISBN-978-89679-017-2 <sup>(1)</sup>
Les membres du 18 <sup>e</sup> cours,	2 <sup>e</sup> édition, mars 2015,	ISBN-978-89679-018-4 <sup>(1)</sup>
Les membres du 19 <sup>e</sup> cours,	2 <sup>e</sup> édition, mars 2015,	ISBN-978-89679-019-4 <sup>(1)</sup>
Les membres du 20 <sup>e</sup> cours,	2 <sup>e</sup> édition, mars 2015,	ISBN-978-89679-020-4 <sup>(1)</sup>
Les membres du 21 <sup>e</sup> cours,	1 <sup>ère</sup> édition, mars 2014,	ISBN-978-89679-021-2 <sup>(1)</sup>
Les membres du 22 <sup>e</sup> cours,	2 <sup>e</sup> édition, mars 2015,	ISBN-978-89679-022-4 <sup>(1)</sup>
Les membres du 23 <sup>e</sup> cours,	2 <sup>e</sup> édition, mars 2015,	ISBN-978-89679-023-4 <sup>(1)</sup>
Les membres du 24 <sup>e</sup> cours,	2 <sup>e</sup> édition, mars 2015,	ISBN-978-89679-024-4 <sup>(1)</sup>
Les membres du 25 <sup>e</sup> cours,	2 <sup>e</sup> édition, mars 2015,	ISBN-978-89679-025-4 <sup>(1)</sup>
Les membres du 26 <sup>e</sup> cours,	2 <sup>e</sup> édition, mars 2015,	ISBN-978-89679-026-4 <sup>(1)</sup>
Les membres du 27 <sup>e</sup> cours,	2 <sup>e</sup> édition, mars 2015,	ISBN-978-89679-027-4 <sup>(1)</sup>
Les membres du 28 <sup>e</sup> cours,	2 <sup>e</sup> édition, mars 2015,	ISBN-978-89679-028-4 <sup>(1)</sup>
Les membres du 29 <sup>e</sup> cours,	2 <sup>e</sup> édition, mars 2015,	ISBN-978-89679-029-4 <sup>(1)</sup>
Les membres du 30 <sup>e</sup> cours,	2 <sup>e</sup> édition, mars 2015,	ISBN-978-89679-030-4 <sup>(1)</sup>
Les membres du 31 <sup>e</sup> cours,	2 <sup>e</sup> édition, mars 2015,	ISBN-978-89679-031-4 <sup>(1)</sup>
Les membres du 32 <sup>e</sup> cours,	1 <sup>ère</sup> édition, mars 2014,	ISBN-978-89679-032-2 <sup>(1)</sup>
Les membres du 33 <sup>e</sup> cours,	2 <sup>e</sup> édition, mars 2015,	ISBN-978-89679-033-4 <sup>(1)</sup>
Les membres du 34 <sup>e</sup> cours,	1 <sup>ère</sup> édition, mars 2014,	ISBN-978-89679-034-2 <sup>(1)</sup>
Les membres du 35 <sup>e</sup> cours,	1 <sup>ère</sup> édition, mars 2014,	ISBN-978-89679-035-2 <sup>(1)</sup>
Les membres du 36 <sup>e</sup> cours,	2 <sup>e</sup> édition, mars 2015,	ISBN-978-89679-036-4 <sup>(1)</sup>
Les membres du 37 <sup>e</sup> cours,	2 <sup>e</sup> édition, mars 2015,	ISBN-978-89679-037-4 <sup>(1)</sup>
Les membres du 38 <sup>e</sup> cours,	2 <sup>e</sup> édition, mars 2015,	ISBN-978-89679-038-4 <sup>(1)</sup>
Les membres du 39 <sup>e</sup> cours,	2 <sup>e</sup> édition, mars 2015,	ISBN-978-89679-039-4 <sup>(1)</sup>
Les membres du 40 <sup>e</sup> cours,	2 <sup>e</sup> édition, mars 2015,	ISBN-978-89679-040-4 <sup>(1)</sup>
Les membres du 41 <sup>e</sup> cours,	2 <sup>e</sup> édition, mars 2015,	ISBN-978-89679-041-4 <sup>(1)</sup>





**Collège de l'Assomption  
Les anciens et les anciennes**

Les membres du 89 <sup>e</sup> cours,	1 <sup>ère</sup> édition, mars 2015,	ISBN-978-89679-089-2 <sup>(1)</sup>
Les membres du 90 <sup>e</sup> cours,	1 <sup>ère</sup> édition, mars 2015,	ISBN-978-89679-090-2 <sup>(1)</sup>
Les membres du 91 <sup>e</sup> cours,	1 <sup>ère</sup> édition, mars 2015,	ISBN-978-89679-091-2 <sup>(1)</sup>
Les membres du 92 <sup>e</sup> cours,	1 <sup>ère</sup> édition, mars 2015,	ISBN-978-89679-092-2 <sup>(1)</sup>
Les membres du 93 <sup>e</sup> cours,	1 <sup>ère</sup> édition, mars 2015,	ISBN-978-89679-093-2 <sup>(1)</sup>
Les membres du 94 <sup>e</sup> cours,	1 <sup>ère</sup> édition, mars 2015,	ISBN-978-89679-094-2 <sup>(1)</sup>
Les membres du 95 <sup>e</sup> cours,	1 <sup>ère</sup> édition, mars 2015,	ISBN-978-89679-095-2 <sup>(1)</sup>
Les membres du 96 <sup>e</sup> cours,	1 <sup>ère</sup> édition, mars 2015,	ISBN-978-89679-096-2 <sup>(1)</sup>
Les membres du 97 <sup>e</sup> cours,	1 <sup>ère</sup> édition, mars 2015,	ISBN-978-89679-097-2 <sup>(1)</sup>
Les membres du 98 <sup>e</sup> cours,	1 <sup>ère</sup> édition, mars 2015,	ISBN-978-89679-098-2 <sup>(1)</sup>
Les membres du 99 <sup>e</sup> cours,	1 <sup>ère</sup> édition, mars 2015,	ISBN-978-89679-099-2 <sup>(1)</sup>
Les membres du 100 <sup>e</sup> cours,	1 <sup>ère</sup> édition, mars 2015,	ISBN-978-89679-100-2 <sup>(1)</sup>
Les membres du 110 <sup>e</sup> cours,	1 <sup>ère</sup> édition, mai 2008	
Les membres du 110 <sup>e</sup> cours,	2 <sup>e</sup> édition, octobre 2012,	ISBN-978-89679-110-3 et 4 <sup>(1)</sup>
Les membres du 115 <sup>e</sup> cours,	1 <sup>ère</sup> édition, mai 2010,	ISBN 978-89679-115-1 et 2 <sup>(1)</sup>
Les membres du 116 <sup>e</sup> cours,	1 <sup>ère</sup> édition, mai 2012,	ISBN 978-89679-116-3 <sup>(1)</sup>
Les membres du 121 <sup>e</sup> cours,	1 <sup>ère</sup> édition, mai 2011,	ISBN 978-89679-121-1 et 2 <sup>(1)</sup>
Les membres du 122 <sup>e</sup> cours,	1 <sup>ère</sup> édition, mai 2012,	ISBN 978-89679-122-1 et 2 <sup>(1)</sup>
Les membres du 123 <sup>e</sup> cours,	1 <sup>ère</sup> édition, mai 2013,	ISBN 978-89679-123-1 et 2 <sup>(1)</sup>

**Troisième série : les patronymes**

Les DORVAL,	1 <sup>ère</sup> édition, décembre 2009
Les FARIBAULT,	1 <sup>ère</sup> édition, janvier 2010

(1) En format PDF

**© Tous droits réservés 2007  
L'Association des Anciens et des Anciennes  
du Collège de l'Assomption  
L'Assomption, Québec, Canada**

ISBN : 978-2-89679-019-3 (format brochure)

ISBN : 978-2-89679-019-4 (fichier PDF)

**Dépôt légal :**

Bibliothèque du Canada : 1<sup>er</sup> trimestre 2015

Bibliothèque du Québec : 1<sup>er</sup> trimestre 2015

Les membres du 19<sup>e</sup> cours

Page34



# La collection des fascicules

## de l'Association des anciens et des anciennes

### *du Collège de l'Assomption*

#### 1<sup>ère</sup> série - Les anciens et les anciennes

Titre	Nombre de pages	Date de parution prévue ou de la dernière édition	ISBN
Les fondateurs du Collège	32 pages	Décembre 2014	
Les six anciens reconnus d'importance historique nationale	40 pages	Décembre 2014	
La direction du Collège (de 1832 à 1980)	56 pages	Décembre 2014	
Les parlementaires à Québec	60 pages	Décembre 2014	
Les parlementaires à Ottawa	24 pages	Décembre 2014	
Les éducateurs-prêtres et bienfaiteurs inhumés dans la crypte	52 pages	Décembre 2014	
Les récipiendaires du Laurier d'or	En préparation	Décembre 2016	
Les récipiendaires du Laurier d'argent	En préparation	Décembre 2016	
Les récipiendaires du Laurier de bronze	En préparation	Décembre 2016	
Quelques anciens, personnalités marquantes de leur époque	40 pages	Décembre 2015	
Les éducatrices, les éducateurs et les membres du personnel du Collège de l'Assomption	En préparation	Décembre 2017	

#### 2<sup>e</sup> série - Les élèves

Titre	Nombre de pages	Date de parution prévue ou de la dernière édition	ISBN
Les membres des cours (du 1 <sup>er</sup> au 62 <sup>e</sup> cours)	de 16 à 36 pages	Printemps 2014	978-2-89679-001/062
Les membres des cours (du 63 <sup>e</sup> au 100 <sup>e</sup> cours)	de 32 à 72 pages	Mars 2015	978-2-89679-063/100
Les membres des cours (du 101 <sup>e</sup> au 114 <sup>e</sup> cours)	En préparation	selon le cours	978-2-89679-101/114
Les membres du 110 <sup>e</sup> cours, 2 <sup>e</sup> édition	40 pages	Octobre 2012	987-2-89679-110-03/04
Les membres du 115 <sup>e</sup> cours	56 pages	Mai 2010	978-2-89679-115-01/02
Les membres du 116 <sup>e</sup> cours	44 pages	Mai 2012-	978-2-89679-116-03
Les membres du 117 <sup>e</sup> cours	En préparation	à déterminer	
Les membres du 118 <sup>e</sup> cours	En préparation	à déterminer	
Les membres du 119 <sup>e</sup> cours	En préparation	à déterminer	
Les membres du 120 <sup>e</sup> cours	En préparation	à déterminer	

Par la suite, les fascicules des autres cours (à partir du 121<sup>e</sup>) pourront être publiés, à leur discrétion, lors de leur cinquantième anniversaire de fin d'études.

Pourraient éventuellement s'ajouter des fascicules portant sur les patronymes, sur les métiers et les professions, sur les récipiendaires du prix COLIN, de la médaille du gouverneur général, du lieutenant gouverneur ou rassemblant les anciens et les anciennes sous d'autres thèmes.

Tous droits réservés © 2007  
L'Association des anciens et des anciennes du Collège de l'Assomption  
L'Assomption, Québec, Canada

**[http :www.aaacla.qc.ca](http://www.aaacla.qc.ca)**