



**LES ANCIENS
ET LES ANCIENNES**

du Collège de l'Assomption

**Les membres
du 29^e cours
(1861-1868-1883)**

Par René DIDIER, 127^e cours

Fascicule A-029

Deuxième édition

L'Association des anciens et des anciennes
du Collège de l'Assomption

Mars 2015

Collège de l'Assomption
Les anciens et les anciennes

Ce fascicule a été édité par

**L'Association des anciens et des
anciennes**
du
Collège de l'Assomption

On peut commander ce fascicule en s'adressant au secrétariat de
l'Association des anciens et des anciennes du Collège de
l'Assomption :

Téléphone : (450) 589-5621, poste 260

Télécopieur : (450) 589-2910

Courriel : ancien@classomption.qc.ca

Pour en savoir plus sur l'Association :
<http://www.aacla.qc.ca>

© Tous droits réservés 2007
L'Association des Anciens et des Anciennes
du Collège de l'Assomption
L'Assomption, Québec, Canada

ISBN : 978-2-89679-029-3 (format brochure)

: 978-2-89679-029-4 (fichier PDF)

Dépôt légal

Bibliothèque du Canada : 1^{er} trimestre 2015

Bibliothèque du Québec : 1^{er} trimestre 2015

Les membres du 29^e cours

Page 3

Collège de l'Assomption
Les anciens et les anciennes

Collège de l'Assomption
Les anciens et les anciennes

BIBLIOGRAPHIE

- 1.- ALLAIRE, Jean-Baptiste (abbé) *Dictionnaire biographique du clergé canadien français/Les contemporains* Imprimerie la Tribune, 1908.
- 2.- FORGET, Anastase (abbé) *Histoire du Collège de l'Assomption (1833 - 1933)* : Imprimerie Populaire Ltée. 1933.
- 3.- TANGUAY, Cyprien (Mgr.) *Répertoire général du clergé canadien* : Eusèbe SENÉCAL et Fils, 1893.
- 4.- AUBIN, Florian (abbé) *La paroisse de Saint-Cuthbert, 1765-1980* Tome I et II: Florian AUBIN 1981 et 1982.
- 5.- *Dictionnaire biographique du Canada Québec* : Presse de l'Université Laval, vol 1 à 4.
- 6.- LANOUE, François (abbé) *Un coin de pays dans Lanaudière-Saint-Alexis* MédiaPresse inc. 1992.
- 7.- ROY, Christian, *Histoire de L'Assomption*, La Commission des fêtes du 250^e , 1967.
- 8.- ROY, Christian et THERRIEN, Onil, *Histoire de Saint-Paul-l'Ermité*.
- 9.- *Index des lieux de résidences et de Pratique des commis, garde-notes, greffiers, tabellions et notaires 1621-1991*.
- 10- Saint-Roch-de-l'Achigan.
- 11- Dictionnaire général des Archambault d'Amérique.
- 12 Paroisse Sainte-Anne de Varennes 1692-1992.
- 13.- BÉLANGER, François, *Les cours de justice et la magistrature du Québec, Direction des communications, ministère de la Justice du Québec*, 1999.
14. Les archives du Collèges de l'Assomption.
- 15.-Les archives de l'Association des anciens et des anciennes du Collège de l'Assomption.
- 16.-OLIVIER, Réjean, *Profils d'anciens du Collège de l'Assomption de la région de Lanaudière*, Association des anciens du Collège de l'Assomption 1982.
- 17.-Sainte-Marie-Salomé.
- 18.-Sainte-Julienne.
- 19.-L'annuaire des anciens élèves du Collège de l'Assomption, 2^e édition, Léonide DESROSIERS, éditeur, Montréal, 1954.
- 20.-*Dictionnaire Biographique des Oblats au Canada*, tomes I-II-III (G. Carrière), tome IV (M. Gilbert et N. Martel) et tome V (H. Beaudoin, J.-P. Demers et G. Landreville)
- 21.-Le site Web de l'Assemblée Nationale (Québec).
- 22.-Le site Web de la Chambre des Communes (Ottawa).

COLLABORATIONS SPÉCIALES

BOULET, Fernand, 107^e cours.
BOUFFARD, André, chercheur en généalogie.
CUSSON, Georges, chercheur en généalogie.
GABOURY, René, 119^e cours.
GARIÉPY, Wilfrid, 116^e cours.
HARPIN, Reynald, 121^e cours.
GAGNON, Jean-Marie.
TESSIER, Nelson, 129^e cours.
Le Centre régional d'archives de Lanaudière/Archives Lanaudière
Les bénévoles de la Société de généalogie canadienne-française.

Collège de l'Assomption
Les anciens et les anciennes

PRÉSENTATION

La première devise du collège qui deviendra aussi celle de l'Association des anciens : «*In amore fraternitatis*» semble tirer ses origines d'un esprit de famille, cher aux cinq fondateurs et implanté dès les premières années de la fondation du collège.

Pour bien marquer cet esprit, on prend l'habitude de donner, selon l'ordre chronologique, un numéro de cours à chacune des cohortes d'élèves nouvellement admises ; et non pas, comme c'était fréquemment le cas ailleurs, de donner aux cohortes d'élèves le numéro de l'année de leur fin d'étude et de leur obtention de diplôme. Ainsi, chaque cours reçoit son numéro au début de ses études et non à la fin et chaque cours peut mesurer les années qui le séparent de la fondation du Collège et peut aussi mesurer le temps qui le sépare de ses prédécesseurs ou de ses successeurs. Cette tradition, longtemps partagée avec le Collège de Ste-Thérèse, est maintenant unique au Québec. Il s'agit ici d'une des plus vieilles traditions du Collège de l'Assomption. Il faudrait retourner aux plus vieux documents du Collège pour en connaître l'origine.

On peut presque dire qu'à une certaine époque, alors que les cohortes d'élèves étaient beaucoup moins nombreuses, le numéro de cours était l'équivalent d'un patronyme, une sorte de «numéro-surnom» de famille. Jusqu'au début des années 1960, les cohortes d'élèves finissant leurs études dépassaient rarement le chiffre trente. D'avant 1960, on en a vu plusieurs qui ne comptait qu'une vingtaine de finissants. Pour tout un cours, au temps fort du pensionnat, au maximum, on peut compter une centaine d'élèves, pour les huit années du cours classique. Aujourd'hui, pour un cours qui termine ses cinq années d'études secondaires, on parle de près de 200 élèves finissants. Pour la dernière année du collégial, en 1997-1998, le 159^e cours comptait pas moins de 400 finissants, dont près de la moitié n'avaient fait que leurs deux années d'études collégiales (CÉGEP) au collège.

Sur les cinquante trois élèves que compte le 29^e cours, en considérant aussi les quatorze qui n'y ont fait que leur classe française, en 1860-1861, il n'y en a que 10 qui ont gradués au Collège en 1868. Jérémie COULOMBE siégea comme représentant du comté fédéral de Maskinongé. Un d'entre eux, Agapit DOUAIRE DE BONDY, est décédé en Italie en servant dans le 5^e Régiment des Zouaves pontificaux canadiens. Quatre membres de ce cours, Avila AMYOT, Médéric LESAGE, Edmond PERREAULT et Damase PICHE, ont enseigné au collège pendant une très courte période alors qu'ils y étudiaient la théologie.

Ce fascicule, portant sur les membres du 29^e cours, fait partie d'une collection, consacrée aux anciens et aux anciennes du collège de l'Assomption. À partir des informations disponibles, chaque membre de ce cours a fait l'objet d'une courte biographie. Celles qui sont incomplètes ou partielles seront mises à jour au fur et à mesure que de nouvelles informations nous seront fournies.

Si vous détenez des informations sur l'une ou l'autre des personnes faisant partie de ce fascicule, vous pouvez nous les faire parvenir, par courrier électronique, à l'adresse suivante :

ancien@classomption.qc.ca

René Didier, 127^e cours,
Responsable de la collection des fascicules

Les membres du 29^e cours
(par ordre alphabétique)

Études classiques et philosophiques (1861-1868)

	AMYOT, Avila, prêtre, O.M.I., curé	page 9
	ARCHAMBAULT, Amable, avocat	page 9
	BÉLANGER, Joseph, notaire	page 9
	CAISSE, Gaspard, instituteur	page 10
	CONTANT, Fabien, cultivateur	page 10
	COULOMBE, Jérémie, médecin	page 11
	DANSEREAU, Elzéar, médecin	page 11
	DEROME, Alfred, cultivateur	page 11
	DOUAIRE DE BONDY, Agapit, militaire	page 12
	ECREMENT, Auguste, agent d'assurance	page 12
	FAUTEUX, Gaspard, caissier comptable	page 12
	FILION, Narcisse,	page 13
	GÉNÉREUX, Edmond,	page 13
	GIARD, Frédéric, orfèvre	page 13
	GRÉGOIRE, Napoléon, prêtre	page 14
	LACOMBE, Joseph,	page 14
	LAMOUREUX, Tancrede, médecin	page 14
	LAPORTE, Joseph, pharmacien	page 15
	LESAGE, C.-Médéric, prêtre	page 15
	LESCAULT, Xyste,	page 15
	LIPPÉ, Napoléon, doreur	page 16
	MARSAN, Olivier, cultivateur	page 16
	MARTEL, Camille, marchand	page 16
	MIGNEAULT, Georges,	page 17
	PÂQUETTE, Joseph, médecin	page 17
	PÂQUIN, Arthur, prêtre	page 17
	PELTIER, Onuphre, notaire	page 18
	PERREAULT, Hildedged,	page 18
	PERREAULT, J.-Edmond, prêtre	page 18
	PICHÉ, Damase, prêtre	page 19
	PICHÉ, Joseph, marchand	page 19
	POULIN, Hermas, cultivateur	page 19
	RACETTE, Joseph, menuisier	page 20
	RIENDEAU, Elzéar, négociant	page 20
	RIEUTORD, Louis, commis-marchand	page 20
	SÉGUIN, Adolphe, comptable	page 21
	TRANCHEMONTAGNE, Charles, notaire	page 21

**Collège de l'Assomption
Les anciens et les anciennes**

**Les membres du 29^e cours
(par ordre alphabétique)**

Classe française (1860-1861)

ARCHAMBAULT, Louis,	page 22
BEAUPRÉ, Émilien,	page 22
BLEAU, Jules,	page 22
BROUILLET, Alcide,	page 23
BROUILLET, Théophile,	page 23
CHAMBERLAND, Alfred,	page 23
CONTANT, Avila,	page 23
DESROCHES, Narcisse,	page 24
DROLET, Benjamin,	page 24
FILION, Alfred,	page 24
GAGNON, Auguste,	page 25
GUAY, Antoine,	page 25
GUYARD, Pierre,	page 25
MOREAU, Henri,	page 25
PERREAULT, Adolphe,	page 26
TURGEON, Louis,	page 26

Note importante concernant l'orthographe des patronymes et des prénoms :

L'orthographe des patronymes et des prénoms que nous avons utilisée peut ne pas correspondre exactement à celui des registres paroissiaux. Dans les cas de doute et de divergence entre les registres des paroisses, les archives du Collège, les archives de l'Association et l'usage d'une époque, nous avons adopté l'orthographe d'usage actuel. De même, la plupart des surnoms ont été omis pour ne conserver que le patronyme couramment utilisé.

Les noms de ceux qui ont été éducateurs au Collège sont précédés de . Les noms de ceux qui ont été parlementaires au provincial sont précédés de  PP, au fédéral de  PF, et au Sénat de  S.

NDLR : Les biographies qui suivent sont à l'image de leur époque. Il ne faut donc pas les juger, sinon avec les usages et les valeurs de leur époque.

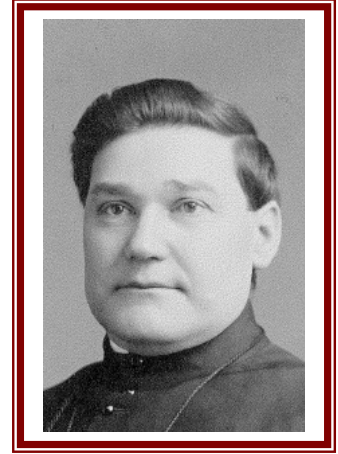
Études classiques et philosophiques (1861-1868) (par ordre alphabétique)

Avila AMYOT, 29^e cours, prêtre, O.M.I. (1844-1927)

Né à Saint-Paul de Joliette, le 9 février 1844, il est le fils d'Antoine AMYOT, menuisier, et de Marie RATEL.

Il fit à l'Assomption ses études classiques et philosophiques, de 1859 à 1868; il y fit aussi deux années de professorat en Éléments latins, de 1868 à 1870, entra ensuite chez les Oblats, en 1870, et y prononça ses vœux en 1872.

Ordonné prêtre à Montréal par Mgr FABRE, le 26 octobre 1873, il fut, de 1873 à 1875, vicaire à Notre-Dame de Hull; de 1875 à 1877, à Saint-Pierre de Montréal; de 1877 à 1882, directeur et économiste du juvénat de Lachine; de 1882 à 1888, curé à Saint-Pierre de Plattsburg, dans l'État de New York; il a passé le reste de sa vie à Saint-Joseph de Lowell, dans le Massachusetts, comme vicaire, supérieur et curé. Il est décédé à Lowell, le 25 mai 1927, à l'âge avancé de 83 ans.



Il est le frère d'Eugène AMYOT, du 18^e cours.

Mise à jour de la biographie : 26 décembre 2013.

Amable ARCHAMBAULT, 29^e cours, avocat (.....)

Originaire de L'Assomption. Il est le fils d'Elzéard ARCHAMBAULT et de Delphine GARIÉPY.

Étudia au Collège de l'Assomption de 1860 à 1868.
A pratiqué sa profession à Montréal.

Décédé.

Avait épousé Marie-Louise-Albina CHAPUT, fille de Cyriac CHAPUT et de Louise ROBILLARD, à L'Assomption, le 22 mai 1876.

Il est le beau-frère d'Arthur ROBITAILLE, du 24^e cours.

Mise à jour de la biographie : 26 décembre 2013.

Joseph BÉLANGER, 29^e cours, notaire (.....)

Originaire de Saint-Joseph de Beauce.

Étudia au Collège de l'Assomption en 1861-1862.
A pratiqué sa profession à Québec.

Décédé.

Mise à jour de la biographie : 26 décembre 2013.

**Collège de l'Assomption
Les anciens et les anciennes**

**Gaspard CAISSE, 29^e cours, instituteur
(....-....)**

Originaire de Lanoraie,

Étudia au Collège de l'Assomption en 1861.
A pratiqué sa profession à Saint-Mathias.

Décédé.

Mise à jour de la biographie : 26 décembre 2013.

**Alfred CHAMBERLAND, 29^e cours
(....-....)**

Originaire de Sainte-Julienne, il est le fils de Charles CHAMBERLAND et d'Adéline GOULET.

Étudia au Collège de l'Assomption de 1860 à 1862.

Décédé.

Avait épousé, en premières noces, Eulalie GENDREAU, fille de Louis GENDREAU et de Marie-Louise PAILLÉ, à Saint-Roch de l'Achigan, le 13 septembre 1873, et en secondes noces, Amilie THÉRIAULT, fille de François THÉRIAULT et de Sophie ROBINETTE, à Saint-Liguori, le 25 février 1875, et le 17 avril 1884.

Mise à jour de la biographie : 26 décembre 2013.



**Fabien CONTANT, 29^e cours, cultivateur
(1845-1915)**

Originaire de L'Épiphanie, né à L'Assomption le 6 février 1845. Il est le fils d'Antoine CONTANT et de Marguerite MATTE.

Étudia au Collège de l'Assomption de 1860 à 1862.
A pratiqué l'agriculture à L'Épiphanie.

Décédé à L'Épiphanie, le 23 août 1915. Inhumé dans le cimetière de cette paroisse.
Avait épousé, en premières noces, Félonise SOULIÈRE, fille de François-Xavier SOULIÈRE et de Sophie MONMET-LAMARCHE à Saint-Alexis, le 18 janvier 1870, et en secondes noces, Alphonsine PICHÉ, fille de Joseph PICHÉ et Éloïse DALPÉ, à L'Épiphanie, le 26 février 1900.

Mise à jour de la biographie : 26 décembre 2013.

Collège de l'Assomption
Les anciens et les anciennes

Jérémie COULOMBE, 29^e cours, médecin
(1846-1937)

Né à Saint-Cuthbert, le 23 octobre 1846. Il est le fils de Paul COULOMBE et de Zoé OLIVIER.

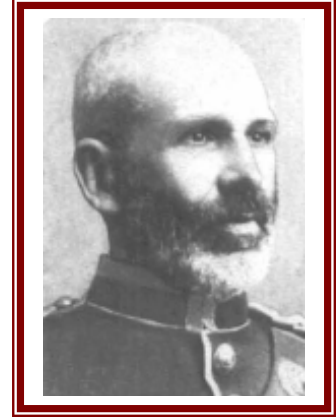
Étudia au Collège de l'Assomption de 1860 à 1868.
A pratiqué la médecine à Saint-Justin.

Élu député fédéral de Maskinongé lors de l'élection de 1887. Membre du caucus conservateur de 1887 à 1891.

Décédé à Saint-Justin, le 1^{er} décembre 1938.
Avait épousé Noémie BERNIER, fille de Charles BERNIER et de Julie PAQUIN, à Saint-Justin, le 11 janvier 1873.

Il est le frère de Noé COULOMBE, du 38^e cours.

Mise à jour de la biographie : 26 décembre 2013.



Elzéar DANSEREAU, 29^e cours, médecin
(....-....)

Originaire de Verchères. Il est le fils de Charles DANSEREAU, médecin, et de Louise AMYOT.

Étudia au Collège de l'Assomption de 1859 à 1866.
A pratiqué la médecine à Saint-Louis-de-Gonzague.

Décédé.
Avait épousé Denise BOISSEAU, fille de Lévi BOISSEAU et d'Euphrosine CASAVANT, à Verchères, le 10 novembre 1867.

Il est le frère de Charles DANSEREAU, du 26^e cours.

Mise à jour de la biographie : 26 décembre 2013.

Joseph-Alfred DEROME, 29^e cours, cultivateur
(....-....)

Originaire de Saint-Jacques-le-Mineur. Il est le fils de Jean-Baptiste DEROME, cultivateur, et de Rose NORMANDIN.

Étudia au Collège de l'Assomption de 1859 à 1862.
A pratiqué l'agriculture à Saint-Jacques-le-Mineur.

Décédé.

Il est le frère d'Isaïe DEROME, du 28^e cours. Il est le neveu d'Isaïe DEROME, du 17^e cours. Il est le beau-frère de Richard LAMARRE, du 22^e cours, et d'Étienne NORMANDIN, directeur du collège.

Mise à jour de la biographie : 26 décembre 2013.

Agapit DOUAIRE de BONDY, 29^e cours, zouave pontifical
(1848-1870)

Originaire de Lavaltrie. Né à Berthier, le 14 juillet 1848, il est le fils d'Agapit DOUAIRE-DE-BONDY, du 6^e cours, médecin, et d'Adéline FRANCHÈRE.

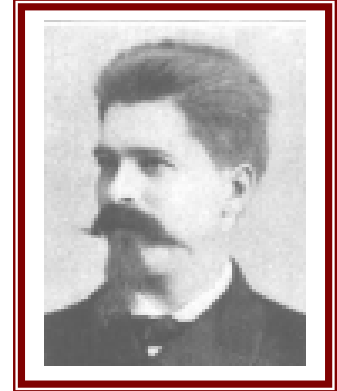
Étudia au Collège de l'Assomption de 1860 à 1864.

Enrolé dans le corps des Zouaves pontificaux, il a participé à la campagne d'Italie en 1868-1870.

Il est décédé à Rome, Italie, en 1870.

Il est le frère d'Ovide DOUAIRE DE BONDY, du 31^e cours.

Mise à jour de la biographie : 22 mars 2014.



Auguste ÉCREMENT, 29^e cours, agent d'assurances
(1849-.....)

Né à Saint-Jacques de Montcalm, le 1^{er} mars 1849. Il est le fils de Joseph-Antoine-Eugène ÉCREMENT, notaire, et d'Henriette GUYON-LEMOINE.

Étudia au Collège de l'Assomption de 1860 à 1862.

A pratiqué son commerce à Détroit, dans le Michigan.

Décédé.

Avait épousé Emma BOURGOIN, fille de Michel BOURGOIN et de Sophie BENOIT, à Montréal, le 21 mai 1872.

Il est le frère d'Arthur ÉCREMENT, du 28^e cours, d'Eugène ÉCREMENT, du 32^e cours, et de Napoléon ÉCREMENT, du 32^e cours, et le demi-frère d'Anatole ÉCREMENT, du 42^e cours, de Louis-Gustave ÉCREMENT, du 45^e cours.

Mise à jour de la biographie : 26 décembre 2013.

Gaspard FAUTEUX, 29^e cours, caissier-comptable
(1846-.....)

Né à Saint-Cuthbert, le 6 janvier 1846. Il est le fils de Pierre-Thomas FAUTEUX et, cultivateur, et de Marie-Claire CHAMPOUX-SEMPER.

Étudia au Collège de l'Assomption de 1860 à 1866.

A pratiqué sa profession à Montréal.

Décédé.

Avait épousé Hermine DESSAINT-SAINT-PIERRE, fille de Godefroy DESSAINT-SAINT-PIERRE et de Marie-Anne DESFOSSÉ, à Montréal, le 29 septembre 1868 et le 28 décembre 1878.

Il est le frère de Joseph-Léandre FAUTEUX, du 11^e et 15^e cours, de Pierre-Aimé FAUTEUX, du 11^e cours, de Zéphirin FAUTEUX, du 18^e cours, d'Évariste FAUTEUX, du 19^e cours, d'Ovide FAUTEUX, du 30^e cours, et de Léopold FAUTEUX, du 35^e cours. Il est le demi-frère par alliance d'Horace FAUTEUX, du 13^e cours, et de Romuald FAUTEUX, du 19^e cours. Il est cousin germain avec Norbert HÉNAULT, du 13^e cours, et Pierre-Ambroise BÉRARD, du 14^e cours.

Mise à jour de la biographie : 27 décembre 2013.

**Collège de l'Assomption
Les anciens et les anciennes**

**Narcisse FILION, 29^e cours,
(....-....)**

Originaire de Saint-Cyprien, il est le fils d'Abraham FILION et de Marie POULIN.

**Étudia au Collège de l'Assomption de 1861 à 1863.
Il habitait dans le Colorado.**

Décédé.

Il est le frère d'Alfred FILION, du 29^e cours (c.f.).

Mise à jour de la biographie : 27 décembre 2013.

**Edmond GÉNÉREUX, 29^e cours,
(1843-....)**

Né à Berthier le 26 mars 1843, il est le fils de Vincent GÉNÉREUX, cultivateur, et de Julie DÉSY.

**Étudia au Collège de l'Assomption de 1859 à 1862.
Habitait à Woonsocket, dans le Rhodes Island.**

Décédé.

Il est l'oncle par alliance de Joseph PÂQUET, du 29^e cours.

Mise à jour de la biographie : 27 décembre 2013.

**Frédéric GIARD, 29^e cours, orfèvre
(....-....)**

Originaire de Saint-Antoine sur Richelieu.

**Étudia au Collège de l'Assomption de 1860 à 1864.
A émigré aux Etats-Unis.**

Décédé.

Mise à jour de la biographie : 27 décembre 2013.

**Collège de l'Assomption
Les anciens et les anciennes**

**Napoléon GRÉGOIRE, 29^e cours, prêtre (laïcisé)
(....-....)**

Originaire de Saint-Cyprien.

Étudia au Collège de l'Assomption de 1861 à 1866.

Décédé.

Avait épousé Emma TREMBLAY.

Mise à jour de la biographie : 27 décembre 2013.

**Joseph LACOMBE, 29^e cours,
(1848-1861)**

Né à Saint-Sulpice le 16 janvier 1848, il est le fils de Jean LACOMBE et de Lucille BEAUPRÉ.

Étudia au Collège de l'Assomption en 1861.

Décédé à L'Assomption, le 24 novembre 1861, alors qu'il était élève au Collège.

Il est le beau-frère d'Urgel TELLIER-LAFORTUNE, du 16^e cours.

Mise à jour de la biographie : 27 décembre 2013.

**Tancrède LAMOUREUX, 29^e cours, médecin
(....-....)**

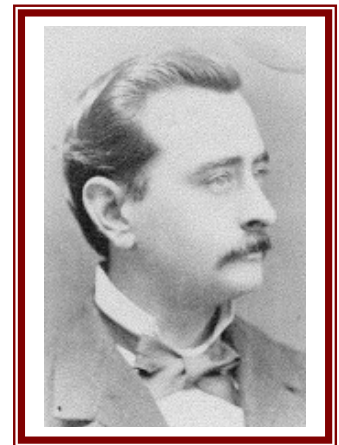
Originaire de L'Assomption, il est le fils de Moïse LAMOUREUX et de Rose-de-Lima GALARNEAU.

**Étudia au Collège de l'Assomption de 1859 à 1868.
A pratiqué la médecine à Montréal.**

Décédé.

Avait épousé Marie-Cordélia ROBERT, fille de Joseph ROBERT et d'Olympe BERLINGUET, à Montréal, le 1^{er} juin 1875.

Mise à jour de la biographie : 27 décembre 2013.



Collège de l'Assomption
Les anciens et les anciennes

Joseph LAPORTE, 29^e cours, pharmacien
(.....-.....)

Né à Saint-Sulpice, il est le fils d'Ambroise LAPORTE et de Thérèse GUILBAULT.

Étudia au Collège de l'Assomption de 1859 à 1866.
A pratiqué sa profession à Holyoke, dans le Massachusetts.

Décédé.

Il est le frère de Denis LAPORTE, du 28^e cours.

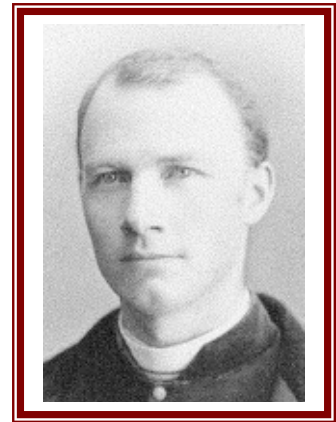
Mise à jour de la biographie : 27 décembre 2013.

Médéric LESAGE, 29^e cours, prêtre
(1848-1932)

Né à Saint-Jacques -de-Montcalm, le 7 mars 1848, fils de Siméon LESAGE, cultivateur et menuisier, et d'Adéline DESAUTELS-LAPOINTE.

Il fit à l'Assomption ses études classiques et philosophiques, de 1861 à 1868; il enseigna la classe de Méthode en 1868-1869, et les sciences de 1869 à 1873.

Il a été ordonné dans sa paroisse natale par Mgr BOURGET, le 5 novembre 1871. De 1871 à 1873, professeur de sciences à l'Assomption ; en 1873-1874, vicaire à Sainte-Brigide de Montréal ; de 1874 à 1876, curé de la paroisse francophone d'Albany, dans l'état de New York ; de 1876 à 1881, à l'évêché de Montréal ; de 1881 à 1885, curé de Saint-Anicet ; de 1885 à 1910, curé de Chambly ; de 1910 à 1920, en demi-repos à l'Assomption ; de 1920 à 1930, en repos à Saint-Jacques ; de 1930 à 1932, chez les Sœurs de la Providence à l'Assomption, où il décède le 27 février 1932. Le 20 février 1932, il était nommé Prêlat de la Maison de Sa Sainteté Pie XI ; l'avis officiel de cette promotion arriva à Montréal le 27 février, le jour même du décès de M. LESAGE. M. LESAGE a été nommé chanoine titulaire de la cathédrale de Montréal en 1878, et chanoine honoraire en 1891.



Il est le frère de Siméon LE SAGE, du 13^e cours, d'Hormidas LESAGE, du 32^e cours, et d'Alfred LESAGE, du 33^e cours. Il est l'oncle de Jules-Armand FAUCHER, du 50^e cours, et d'Adrien MARSOLAIS, du 63^e cours. Il est le beau-frère de François-Médéric FOUCHER, du 18^e cours. Il est cousin germain avec Alfred GAUDET (57e), Arthur GAUDET (58e), et Albert GAUDET (72e)

Mise à jour de la biographie : 27 décembre 2013.

Xyste LESCAULT, 29^e cours,
(1849-.....)

Né à Lanoraie le 22 avril 1849. Il est le fils d'Eugène LESCAULT et d'Euphrosine DELORME.

Étudia au Collège de l'Assomption de 1861 à 1868.
A émigré au Etats-Unis.

Décédé.

Mise à jour de la biographie : 27 décembre 2013.

**Collège de l'Assomption
Les anciens et les anciennes**

**Napoléon LIPPÉ, 29^e cours, doreur
(.....)**

Originaire de L'Assomption, il est le fils de Pierre LIPPÉ et de Sophie LABOSSIÈRE.

Étudia au Collège de l'Assomption de 1859 à 1864.
A émigré aux Etats-Unis.

Décédé.
Avait épousé Marie-Joséphine LEFEBVRE, fille d'Abraham LEFEBVRE et de Marie-Anne LECLAIR, à Montréal, le 30 juin 1868.

Mise à jour de la biographie : 27 décembre 2013.

**Olivier MARSAN, 29^e cours, cultivateur
(1846-1864)**

Originaire de L'Épiphanie. Né à L'Assomption le 23 décembre 1846, il est le fils d'Isidore MARSAN, cultivateur, et de Félonise POITRAS.

Étudia au Collège de l'Assomption de 1860 à 1863.

Décédé à L'Épiphanie, le 16 mars 1864, à l'âge de 17 ans.

Il est le frère d'Amédée MARSAN, du 27^e cours, et il est le beau-frère d'Adélard BEAUCHAMP, du 39^e cours.
Il est l'oncle de Zotique BEAUCHAMP, du 76^e cours.

Mise à jour de la biographie : 17 février 2015.

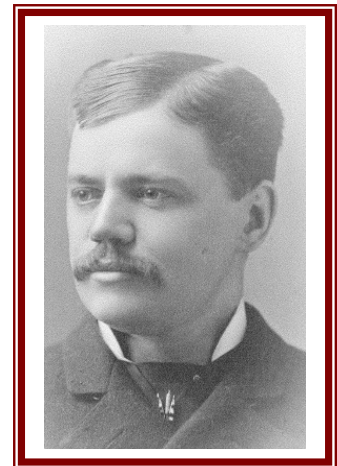
**Camille MARTEL, 29^e cours, marchand
(1850-....)**

Né à Saint-Sulpice le 31 juillet 1850. Il est le fils d'Alfred MARTEL et d'Émilie SIMARD.

Étudia au Collège de l'Assomption de 1861 à 1864.
A opéré son commerce à Montréal.

Décédé.
Avait épousé Sarah GÉNÉREUX, fille d'Albert GÉNÉREUX et de Philomène SARRAZIN, à Montréal, le 24 janvier 1898.

Mise à jour de la biographie : 27 décembre 2013.



**Collège de l'Assomption
Les anciens et les anciennes**

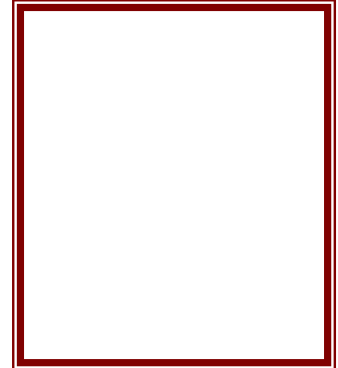
**Georges MIGNEAULT, 29^e cours,
(....-....)**

Originaire de la Pointe-aux-Trembles.

Étudia au Collège de l'Assomption de 1859 à 1863.
Il a émigré aux Etats-Unis.

Décédé.

Mise à jour de la biographie : 30 octobre 2005



**Joseph PÂQUETTE, 29^e cours, médecin
(....-....)**

Originaire de Lanoraie, il est le fils de Joseph PAQUETTTE et de Thersile BÉLANGER.

Étudia au Collège de l'Assomption de 1860 à 1868.
A pratiqué sa profession à Lacolle.

Décédé.

Avait épousé Marie-Élodie GÉNÉREUX, fille de Vincent GÉNÉREUX et de Mathilde GERVAIS, à Berthier,
le 1^{er} juillet 1887.

Il est le neveu par alliance d'Edmond GÉNÉREUX, du 29^e cours.

Mise à jour de la biographie : 27 décembre 2013.

**Arthur PÂQUIN, 29^e cours, prêtre
(....-....)**

Né à Saint-Didace,

Étudia au Collège de l'Assomption de 1860 à 1868.

Ordonné à Nicolet, le 1^{er} octobre 1871.

En 1871-1872, vicaire à Saint-Didace ; de 1872 à 1875, à Drummondville ; de 1875 à 1890, curé de Wickham-Ouest ; depuis 1890, curé de Saint-David de Nicolet.

Décédé.

Mise à jour de la biographie : 27 décembre 2013.

Collège de l'Assomption
Les anciens et les anciennes

Onuphre PELTIER, 29^e cours, notaire
(1847-1885)

Originaire de L'Épiphanie. Né à L'Assomption le 24 août 1847, il est le fils d'Onuphre PELTIER, entrepreneur, et de Marie-Adèle MAGNAN.

Étudia au Collège de l'Assomption de 1858 à 1862.

A pratiqué sa profession à L'Épiphanie.

Décédé à L'Épiphanie le 4 mars 1885.

Avait épousé Cordélie ARCHAMBAULT, fille de Charles-Cyrille ARCHAMBAULT et de Marie-Zénaïde AUGER, à Saint-Roch-de-l'Achigan, le 15 mai 1871.

Il est le frère de Jean-Baptiste PELTIER, du 27^e cours, et de Cyrille PELTIER, du 34^e cours. Il est le beau-frère d'Achille ARCHAMBAULT, du 26^e cours.

Mise à jour de la biographie : 27 décembre 2013.

Hildedge PERREAULT, 29^e cours,
(.....)

Originaire de Sainte-Julienne, il est le fils de Georges PERREAULT et de Vitaline DUFORT.

Étudia au Collège de l'Assomption de 1858 à 1862.

A émigré aux Etats-Unis.

Décédé.

Avait épousé Rose-de-Lima ALLARD, fille de Médéric ALLARD et de Rose-de-Lima ARCHAMBAULT, à Saint-Roch-de-l'Achigan, le 15 octobre 1885.

Mise à jour de la biographie : 27 décembre 2013.

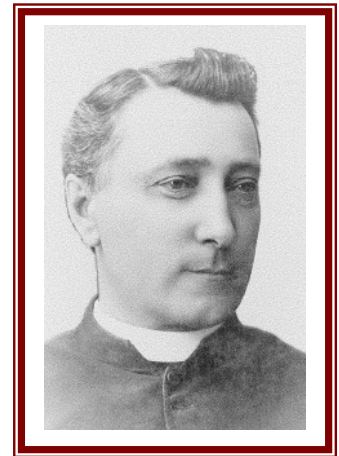
J.-Edmond PERREAULT, 29^e cours, prêtre
(1847-1929)

Né à L'Assomption, le 12 juillet 1847, fils de Joseph PERREAULT, cultivateur, et d'Émilie LACROIX.

Il fit à l'Assomption ses études classiques et philosophiques, de 1859 à 1868, et ses études théologiques, de 1868 à 1872, tout en étant maître de salles en 1868-1869, professeur de la classe française en 1869-1870, de la classe de Syntaxe en 1870-1871, et de la classe de Belles-Lettres en 1871-1872.

Il fut ordonné à Montréal, par Mgr PINSONNEAULT, le 18 août 1872.

De 1872 à 1876, vicaire à Saint-Henri de Montréal ; de 1876 à 1878, à Saint-Rémi-de-Napierville ; en 1878-1879, curé de Cooperville, N.Y. ; en 1879-1880, en repos au Sault-au-Recollet, près de Montréal ; de 1880 à 1882, il accompagne Mgr BOURGET à Rome comme secrétaire ; de 1882 à 1884, vicaire à Webster, Massachusetts, où il a bâti une église et un presbytère ; de 1893 à 1925, curé fondateur du Saint-Nom-de-Jésus de Worchester, où il a construit une église, un presbytère et des écoles paroissiales. En 1925, brisé par l'âge, il se retira au Couvent de Sainte-Anne, à Worchester, et il y mourut, le 30 mars 1929, à l'âge de 82 ans.



Il est le frère d'Albéric PERREAULT, du 18^e cours.

Mise à jour de la biographie : 22 mars 2014.

**Collège de l'Assomption
Les anciens et les anciennes**

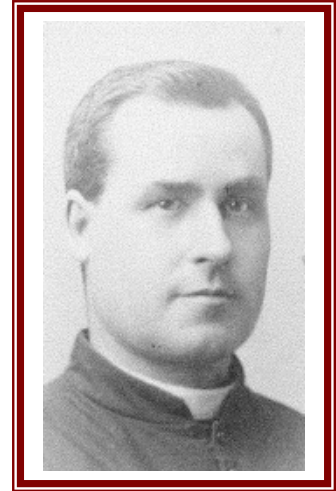
**Damase PICHÉ, 29^e cours, prêtre
(1844-1904)**

Né à Saint-Paul de Joliette, le 25 octobre 1844, fils de Venant PICHÉ, et de Denise RACETTE.

Il fit à l'Assomption ses études classiques et philosophiques, de 1859 à 1868, et un an de théologie et d'enseignement de la classe française, en 1868-1869 ; il termina ses études théologiques au Séminaire de Montréal. Il fut ordonné prêtre à Montréal, le 23 février 1873. De 1873 à 1876, vicaire à Saint-Clet ; de 1876 à 1883, à Berthier ; de 1883 à 1889, curé de Saint-Rédempteur ; de 1889 à 1904, curé de Saint-Joseph-du-Lac.

Il est décédé à Joliette, le 21 août 1904.

Mise à jour de la biographie : 30 octobre 2005



**Joseph PICHÉ, 29^e cours, marchand
(.....)**

Originaire de Saint-Sulpice, il est le fils de François PICHÉ et d'Émilie DUBUC.

Étudia au Collège de l'Assomption de 1858 à 1866.
A opéré son commerce à Saint-Sulpice.

Décédé.

Il est le frère de Modeste PICHÉ, du 19^e cours, et il est le beau-frère d'Ambroise TELLIER, du 13^e cours.

Mise à jour de la biographie : 27 décembre 2013.

**Hermas POULIN, 29^e cours, cultivateur
(1848-.....)**

Originaire de la Petite-Nation. Né à Saint-Roch-de-l'Achigan le 11 mai 1848, il est le fils de Jean-Baptiste POULIN et de Julie CHRISTIN.

Étudia au Collège de l'Assomption de 1860 à 1863.
A pratiqué l'agriculture à Montebello.

Décédé.

Mise à jour de la biographie : 27 décembre 2013.

**Collège de l'Assomption
Les anciens et les anciennes**

**Joseph RACETTE, 29^e cours, menuisier
(....-....)**

Originaire de L'Assomption, il est le fils d'André RACETTE et de Sarah RAYNAULD.

Étudia au Collège de l'Assomption en 1861,
A pratiqué son métier à Mill Valley, dans le Colorado.

Décédé.

Mise à jour de la biographie : 27 décembre 2013.

**Elzéar RIENDEAU, 29^e cours, négociant
(....-....)**

Originaire de Boucherville, il est le fils de Jean-Baptiste RIENDEAU et de Louise GAUTHIER.

Étudia au Collège de l'Assomption en 1864.
A exercé son commerce à Montréal.

Décédé.

Avait épousé Délisca POULIN, fille de Magloire POULIN et d'Eulalie BRAZEAU, à Montréal, le 8 décembre 1875.

Mise à jour de la biographie : 27 décembre 2013.

**Louis RIEUTORD, 29^e cours, commis-marchand
(....-....)**

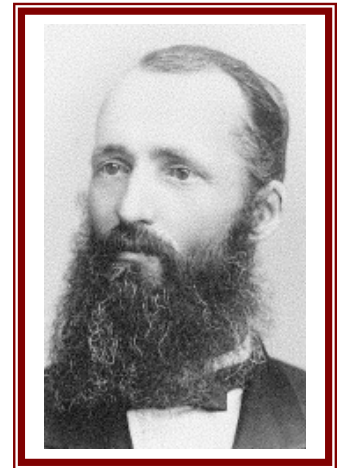
Originaire de Contrecoeur, il est le fils de Jean-Baptiste RIEUTORD et de Marie-Magdeleine BOUSQUET.

Étudia au Collège de l'Assomption de 1859 à 1863.
Habitait à Springfield, dans le Massachusetts.

Décédé.

Il est le frère de Félix RIEUTORD, du 16^e cours, et il est le beau-frère de Marcel RIVEST, du 17^e cours.

Mise à jour de la biographie : 27 décembre 2013.



**Collège de l'Assomption
Les anciens et les anciennes**

**Adolphe SÉGUIN, 29^e cours, comptable
(1845-.....)**

Originaire de Saint-Paul-l'Ermitage, il est né à Lachenaie, le 5 novembre 1845. Il est le fils d'Honoré SÉGUIN et de Clotilde DUPRAT-MATTE.

Étudia au Collège de l'Assomption de 1858 à 1866.
A pratiqué sa profession à Montréal.

Décédé le,
Avait épousé Albina HÉTU, fille de Georges HÉTU, du 16^e cours, et de Poméla GALARNEAU, à L'Assomption, le 29 octobre 1883.

Il est cousin germain avec Prime MATHIEU, du 14^e cours, et Séraphin MATHIEU, du 26^e cours.
Il est le beau-frère de Magloire GALARNEAU, du 11^e cours, d'Oscar GALARNEAU, du 27^e cours, et d'Alexandre GALARNEAU, du 37^e cours.

Mise à jour de la biographie : 27 décembre 2013.

**Charles TRANCHEMONTAGNE, 29^e cours, notaire
(.....-.....)**

Né à Saint-Barthélemi, le 10 septembre 1849, il est le fils de François-Xavier TRANCHEMONTAGNE et de Julie SÉVIGNY.

Étudia au Collège de l'Assomption de 1861 à 1868.
A pratiqué sa profession à Saint-Cuthbert.

Décédé.

Il est le frère de Joseph TRANCHEMONTAGNE, du 21^e cours.

Mise à jour de la biographie : 27 décembre 2013.

**Collège de l'Assomption
Les anciens et les anciennes**

Classe française (1860-1861)

**Louis ARCHAMBAULT, 29^e cours (classe française)
(1847-.....)**

Originaire de Saint-Paul-l'Ermitte. Né à Repentigny, le 21 janvier 1847. Il est le fils de Louis ARCHAMBAULT, cultivateur, et de Flavie JETTÉ.

Étudia au Collège de l'Assomption de 1860 à 1862.

Décédé le,
A émigré au Etats-Unis.

Il est le frère de Gédéon ARCHAMBAULT, du 28^e cours.

Mise à jour de la biographie : 26 décembre 2013.

**Émilien BEAUPRÉ, 29^e cours (classe française), cordonnier
(1848-.....)**

Né à Saint-Paul-de-Joliette, le 12 août 1848. Il est le fils d'André BEAUPRÉ et de Joséphine GAUTHIER-LANDREVILLE.

Étudia au Collège de l'Assomption en 1860.
A exercé son métier à Montréal.

Décédé.
Il est le frère de Joseph BEAUPRÉ, du 16^e cours, et de Damase BEAUPRÉ, du 18^e cours.

Mise à jour de la biographie : 26 décembre 2013.

**Jules BLEAU, 29^e cours (classe française), marchand
(.....)**

Originaire de L'Épiphanie. Il est le fils de Joseph BLEAU et de Suzanne MAZURETTE-LAPIERRE.

Étudia au Collège de l'Assomption en 1860-1861,
A opéré son commerce à Montréal.

Décédé.
Avait épousé Philomène BRIEN-DESROCHERS, fille de Pierre BRIEN-DESROCHERS et de Marie GUERNOT, à Saint-Jacques de Montcalm, le 23 juillet 1867.

Il est le frère de Stanislas BLEAU, du 27^e cours. Il est l'oncle d'Eugène BLEAU, du 47^e cours, de Napoléon BLEAU, du 49^e cours, et d'Octave BLEAU, aussi du 49^e cours.

Mise à jour de la biographie : 17 février 2015.

Collège de l'Assomption
Les anciens et les anciennes

Alcide BROUILLET, 29^e cours (classe française), commis
(1849-.....)

Né à L'Assomption, le 10 février 1849. Il est le fils de François-Xavier BROUILLET et de Célima GUILBAULT.

Étudia au Collège de l'Assomption de 1860 à 1862.
A exercé son métier à la Nouvelle-Orléans, en Louisiane.

Décédé.

Il est le frère d'Omer BROUILLET, du 28^e cours, et de Georges BROUILLET, du 39^e cours.

Mise à jour de la biographie : 27 décembre 2013

Théophile BROUILLET, 29^e cours (classe française), cultivateur
(1848-1929)

Né à L'Assomption le 3 mars 1848. Il est le fils de Théophile BROUILLET et de Marcelline BROUILLET.

Étudia au Collège de l'Assomption en 1860.

Décédé à L'Assomption, le 16 mars 1929.
Avait épousé Monique MARTEL, fille de Louis-Jérémie MARTEL et de Théotiste COURTOIS, à L'Assomption, le 28 juillet 1874.

Il est le beau-frère de Louis-Jérémie MARTEL, du 15^e cours, et de Jean-Baptiste MARTEL, du 26^e cours.

Mise à jour de la biographie : 27 décembre 2013

Louis-Avila CONTANT, 29^e cours (classe française), cultivateur
(1848-.....)

Originaire de L'Épiphanie. Il est né à L'Assomption le 17 mai 1848. Il est le fils de Régis CONTANT et d'Edesse PIQUETTE.

Étudia au Collège de l'Assomption en 1860.
A pratiqué l'agriculture à L'Épiphanie.

Décédé.
Avait épousé Délima BRIEN-DESROCHERS, fille de Frédérique BRIEN-DESROCHERS et de Julie BEAUDOIN, à Mascouche, le 7 janvier 1874.

Il est le beau-frère de Dostile BRIEN, du 40^e cours.

Mise à jour de la biographie : 27 décembre 2013

**Collège de l'Assomption
Les anciens et les anciennes**

**Narcisse DESROCHES, 29^e cours (classe française)
(....-....)**

Originaire de Saint-Roch de l'Achigan, il est le fils de Joseph DESROCHES et de Zoé BÉLAIR-BRUYÈRE.

Étudia au Collège de l'Assomption de 1860 à 1862.

Décédé.

Mise à jour de la biographie : 27 décembre 2013

**Benjamin DROLET, 29^e cours (classe française)
(1849-....)**

Né à L'Assomption, le 28 août 1849. Il est le fils de Benjamin DROLET et de Joséphine DUPARQUE.

Étudia au Collège de l'Assomption en 1860.

Décédé.

Avait épousé Stéphanie LOYER, fille de Basile LOYER et de Marguerite BERLATIE, à L'Assomption, le 9 octobre 1871.

Il est le frère d'Alexandre DROLET, du 37^e cours.

Mise à jour de la biographie : 27 décembre 2013

**Alfred FILION, 29^e cours (classe française)
(....-....)**

Originaire de Saint-Cyprien, il est le fils d'Abraham FILION et de Marie POULIN.

Étudia au Collège de l'Assomption de 1860 à 1862.
Habitait aux États-Unis.

Décédé.

Avait épousé Rose-de-Lima BLOUIN, fille de Joseph BLOUIN et de Marie LACHANCE, à Saint-Tite-des-Caps, le 3 août 1869.

Il est le frère de Narcisse FILION, du 29^e cours.

Mise à jour de la biographie : 27 décembre 2013

Collège de l'Assomption
Les anciens et les anciennes

Auguste GAGNON, 29^e cours (classe française), agent
(1848-.....)

Né à L'Assomption le 19 août 1848. Il est le fils d'Auguste GAGNON et d'Esther CHAMPOUX.

Étudia au Collège de l'Assomption de 1860 à 1862.
Habitait à Norwood, dans le Massachusetts.
Décédé.

Il est le frère de Pierre GAGNON, du 41^e cours.

Mise à jour de la biographie : 27 décembre 2013.

Antoine GUAY, 29^e cours (classe française), bourgeois
(....-.....)

Originaire de Saint-Valentin, il est le fils de Narcisse GUAY et de Marguerite SCOTT.

Étudia au Collège de l'Assomption en 1860-1861.

Décédé.

Il est le frère de Narcisse GUAY, du 20^e cours, de Sylvio GUAY, du 36^e cours, et de Félix GUAY, du 46^e cours.

Mise à jour de la biographie : 27 décembre 2013

Pierre GUYARD, 29^e cours (classe française), doreur
(....-.....)

Originaire L'Assomption, il est le fils de Jean-Baptiste GUYARD et de Marie-Esther POITRAS.

Étudia au Collège de l'Assomption en 1860-1861.
A exercé son métier à Montréal.

Décédé.

Mise à jour de la biographie : 27 décembre 2013

Henri MOREAU, 29^e cours (classe française), plâtrier et maçon
(1847-.....)

Né à Saint-Barthélemi, le 5 octobre 1847, il est le fils de Joseph MOREAU, journalier, et d'Esther SAVOIE.

Étudia au Collège de l'Assomption en 1860-1861.
A exercé ses métiers à Saint-Barthélemi.

Décédé.

Avait épousé, en premières noces, Éloïse BASTARACHE, fille de Joseph BASTARACHE et de Phébée LEBER, à Saint-Barthélemi, le 29 juillet 1867, et en secondes noces, Julie BRUNEAU, à Berthier, le 28 juillet 1879.

Mise à jour de la biographie : 27 décembre 2013.

**Collège de l'Assomption
Les anciens et les anciennes**

**Adolphe PERREAULT, 29^e cours (classe française), bourgeois
(1848-.....)**

Né à Saint-Sulpice le 25 mars 1848, il est le fils d'Alexis PERREAULT et de Victoire PELTIER.

Étudia au Collège de l'Assomption de 1860 à 1862.

Habitait à Spencer, dans le Massachusetts.

Décédé.

Avait épousé Odile VÉZINA, à Joliette, le 30 octobre 1866.

Mise à jour de la biographie : 27 décembre 2013.

**Louis TURGEON, 29^e cours (classe française), cultivateur
(1846-1867)**

Né à Lavaltrie le 13 décembre 1846. Il est le fils d'Élie TURGEON et d'Adéline RACETTE.

Étudia au Collège de l'Assomption en 1860-1861.

A pratiqué l'agriculture à Lavaltrie.

Décédé à Lavaltrie le 15 avril 1867, à l'âge de 20 ans. Il est inhumé dans le cimetière de cette paroisse.

Mise à jour de la biographie : 27 décembre 2013.

**Collège de l'Assomption
Les anciens et les anciennes**



**L'ASSOCIATION DES ANCIENS ET DES ANCIENNES
DU COLLÈGE DE L'ASSOMPTION**

«Comme insigne logographique, la forme extérieure du dôme représente l'institution qu'est le Collège de l'Assomption, sa mission éducative et son personnel. Il domine le paysage et tel un clocher, il appelle au rassemblement tous ceux et celles qui ont vécu, vivent ou fréquentent l'établissement séculaire. De ce fait, naturellement, il représente aussi tous les anciens et toutes les anciennes. Il est le signe tangible de notre appartenance à la famille assomptionniste et le symbole de notre gratitude.

Sa face exposée à la lumière intense symbolisera les anciens et les anciennes dont la carrière se déroule sous les feux de la rampe et dans la notoriété publique, actuelle, passée et à venir. Elle représentera aussi les hauts faits des prochains anciens, élèves et membres du personnel, que ce soit dans le sport, les activités parascolaires ou une réussite académique et éducative exceptionnelle. Par ses faces dans l'ombre, on y devinera tous les anciens et toutes les anciennes dont la vie se déroule dans l'anonymat et dans la discrétion. On voudra aussi y voir la vie intérieure intense et riche de défis et d'accomplissement, la recherche de l'excellence et tous les efforts qui trouvent leur seule récompense dans la satisfaction personnelle du devoir accompli.

Pour plusieurs d'entre nous, le dôme est beaucoup plus qu'un appendice architectural décoratif mais inutile. À une époque, sa cloche marquait de ses tintements l'horaire quotidien du Collège et du village environnant. Interdit d'accès aux élèves, sa seule visite nous fait découvrir une activité secrète et une vie intérieure mystérieuse, faite de souvenirs furtifs, d'audace et de tradition. À l'usage et à l'usure, par sa seule présence, de façon quasi illégitime, le dôme est devenu un mémorial aux anciens et aux anciennes.

Pour les anciens et les anciennes, et particulièrement pour ceux qui, depuis plusieurs générations, ont contourné le règlement pour inscrire initiales, épitaphes et graffitis, le dôme a non seulement une valeur de symbole mais prend l'allure d'un défi qu'on relève. On en forçait l'accès avec un malin plaisir et on en tirait une fierté intérieure difficile à contenir mais encore plus difficile à déclarer, d'où la nécessité d'y laisser sa marque. Pour les plus jeunes qui ne l'ont pas encore visité, il devient une sorte d'île aux trésors sur laquelle uniquement les plus audacieux et les plus débrouillards pourront débarquer. Pour les plus âgés qui y ont mis les pieds, il constitue un repaire clandestin réservé aux pirates, aux boucaniers et aux corsaires de tous poils. Presque tous les anciens et les anciennes y auront séjourné puisque pendant de nombreuses années, c'est là que le Collège y entreposait nos mosaïques.»

Extrait de : «La signification du logo de l'Association des anciens et des anciennes»,
par René DIDIER, 127^e cours

Dans cette collection de fascicules, ont été publié :

Deuxième série : les élèves

Les membres du 1 ^{er} cours,	2 ^e édition, mars 2015,	ISBN-978-89679-001-4 ⁽¹⁾
Les membres du 2 ^e cours,	2 ^e édition, mars 2015,	ISBN-978-89679-002-4 ⁽¹⁾
Les membres du 3 ^e cours,	1 ^{ère} édition, mars 2014,	ISBN-978-89679-003-2 ⁽¹⁾
Les membres du 4 ^e cours,	1 ^{ère} édition, mars 2014,	ISBN-978-89679-004-2 ⁽¹⁾
Les membres du 5 ^e cours,	1 ^{ère} édition, mars 2014,	ISBN-978-89679-005-2 ⁽¹⁾
Les membres du 6 ^e cours,	1 ^{ère} édition, mars 2014,	ISBN-978-89679-006-2 ⁽¹⁾
Les membres du 7 ^e cours,	1 ^{ère} édition, mars 2014,	ISBN-978-89679-007-2 ⁽¹⁾
Les membres du 8 ^e cours,	1 ^{ère} édition, mars 2014,	ISBN-978-89679-008-2 ⁽¹⁾
Les membres du 9 ^e cours,	2 ^e édition, mars 2015,	ISBN-978-89679-009-4 ⁽¹⁾
Les membres du 10 ^e cours,	2 ^e édition, mars 2015,	ISBN-978-89679-010-4 ⁽¹⁾
Les membres du 11 ^e cours,	2 ^e édition, mars 2015,	ISBN-978-89679-011-4 ⁽¹⁾
Les membres du 12 ^e cours,	1 ^{ère} édition, mars 2014,	ISBN-978-89679-012-2 ⁽¹⁾
Les membres du 13 ^e cours,	2 ^e édition, mars 2015,	ISBN-978-89679-013-4 ⁽¹⁾
Les membres du 14 ^e cours,	1 ^{ère} édition, mars 2014,	ISBN-978-89679-014-2 ⁽¹⁾
Les membres du 15 ^e cours,	1 ^{ère} édition, mars 2014,	ISBN-978-89679-015-2 ⁽¹⁾
Les membres du 16 ^e cours,	2 ^e édition, mars 2015,	ISBN-978-89679-016-2 ⁽¹⁾
Les membres du 17 ^e cours,	1 ^{ère} édition, mars 2014,	ISBN-978-89679-017-2 ⁽¹⁾
Les membres du 18 ^e cours,	2 ^e édition, mars 2015,	ISBN-978-89679-018-4 ⁽¹⁾
Les membres du 19 ^e cours,	2 ^e édition, mars 2015,	ISBN-978-89679-019-4 ⁽¹⁾
Les membres du 20 ^e cours,	2 ^e édition, mars 2015,	ISBN-978-89679-020-4 ⁽¹⁾
Les membres du 21 ^e cours,	1 ^{ère} édition, mars 2014,	ISBN-978-89679-021-2 ⁽¹⁾
Les membres du 22 ^e cours,	2 ^e édition, mars 2015,	ISBN-978-89679-022-4 ⁽¹⁾
Les membres du 23 ^e cours,	2 ^e édition, mars 2015,	ISBN-978-89679-023-4 ⁽¹⁾
Les membres du 24 ^e cours,	2 ^e édition, mars 2015,	ISBN-978-89679-024-4 ⁽¹⁾
Les membres du 25 ^e cours,	2 ^e édition, mars 2015,	ISBN-978-89679-025-4 ⁽¹⁾
Les membres du 26 ^e cours,	2 ^e édition, mars 2015,	ISBN-978-89679-026-4 ⁽¹⁾
Les membres du 27 ^e cours,	2 ^e édition, mars 2015,	ISBN-978-89679-027-4 ⁽¹⁾
Les membres du 28 ^e cours,	2 ^e édition, mars 2015,	ISBN-978-89679-028-4 ⁽¹⁾
Les membres du 29 ^e cours,	2 ^e édition, mars 2015,	ISBN-978-89679-029-4 ⁽¹⁾
Les membres du 30 ^e cours,	2 ^e édition, mars 2015,	ISBN-978-89679-030-4 ⁽¹⁾
Les membres du 31 ^e cours,	2 ^e édition, mars 2015,	ISBN-978-89679-031-4 ⁽¹⁾
Les membres du 32 ^e cours,	1 ^{ère} édition, mars 2014,	ISBN-978-89679-032-2 ⁽¹⁾
Les membres du 33 ^e cours,	2 ^e édition, mars 2015,	ISBN-978-89679-033-4 ⁽¹⁾
Les membres du 34 ^e cours,	1 ^{ère} édition, mars 2014,	ISBN-978-89679-034-2 ⁽¹⁾
Les membres du 35 ^e cours,	1 ^{ère} édition, mars 2014,	ISBN-978-89679-035-2 ⁽¹⁾
Les membres du 36 ^e cours,	2 ^e édition, mars 2015,	ISBN-978-89679-036-4 ⁽¹⁾
Les membres du 37 ^e cours,	2 ^e édition, mars 2015,	ISBN-978-89679-037-4 ⁽¹⁾
Les membres du 38 ^e cours,	2 ^e édition, mars 2015,	ISBN-978-89679-038-4 ⁽¹⁾
Les membres du 39 ^e cours,	2 ^e édition, mars 2015,	ISBN-978-89679-039-4 ⁽¹⁾
Les membres du 40 ^e cours,	2 ^e édition, mars 2015,	ISBN-978-89679-040-4 ⁽¹⁾
Les membres du 41 ^e cours,	2 ^e édition, mars 2015,	ISBN-978-89679-041-4 ⁽¹⁾

**Collège de l'Assomption
Les anciens et les anciennes**

Les membres du 89 ^e cours,	1 ^{ère} édition, mars 2015,	ISBN-978-89679-089-2 ⁽¹⁾
Les membres du 90 ^e cours,	1 ^{ère} édition, mars 2015,	ISBN-978-89679-090-2 ⁽¹⁾
Les membres du 91 ^e cours,	1 ^{ère} édition, mars 2015,	ISBN-978-89679-091-2 ⁽¹⁾
Les membres du 92 ^e cours,	1 ^{ère} édition, mars 2015,	ISBN-978-89679-092-2 ⁽¹⁾
Les membres du 93 ^e cours,	1 ^{ère} édition, mars 2015,	ISBN-978-89679-093-2 ⁽¹⁾
Les membres du 94 ^e cours,	1 ^{ère} édition, mars 2015,	ISBN-978-89679-094-2 ⁽¹⁾
Les membres du 95 ^e cours,	1 ^{ère} édition, mars 2015,	ISBN-978-89679-095-2 ⁽¹⁾
Les membres du 96 ^e cours,	1 ^{ère} édition, mars 2015,	ISBN-978-89679-096-2 ⁽¹⁾
Les membres du 97 ^e cours,	1 ^{ère} édition, mars 2015,	ISBN-978-89679-097-2 ⁽¹⁾
Les membres du 98 ^e cours,	1 ^{ère} édition, mars 2015,	ISBN-978-89679-098-2 ⁽¹⁾
Les membres du 99 ^e cours,	1 ^{ère} édition, mars 2015,	ISBN-978-89679-099-2 ⁽¹⁾
Les membres du 100 ^e cours,	1 ^{ère} édition, mars 2015,	ISBN-978-89679-100-2 ⁽¹⁾
Les membres du 110 ^e cours,	1 ^{ère} édition, mai 2008	
Les membres du 110 ^e cours,	2 ^e édition, octobre 2012,	ISBN-978-89679-110-3 et 4 ⁽¹⁾
Les membres du 115 ^e cours,	1 ^{ère} édition, mai 2010,	ISBN 978-89679-115-1 et 2 ⁽¹⁾
Les membres du 116 ^e cours,	1 ^{ère} édition, mai 2012,	ISBN 978-89679-116-3 ⁽¹⁾
Les membres du 121 ^e cours,	1 ^{ère} édition, mai 2011,	ISBN 978-89679-121-1 et 2 ⁽¹⁾
Les membres du 122 ^e cours,	1 ^{ère} édition, mai 2012,	ISBN 978-89679-122-1 et 2 ⁽¹⁾
Les membres du 123 ^e cours,	1 ^{ère} édition, mai 2013,	ISBN 978-89679-123-1 et 2 ⁽¹⁾

Troisième série : les patronymes

Les DORVAL,	1 ^{ère} édition, décembre 2009
Les FARIBAULT,	1 ^{ère} édition, janvier 2010

(1) En format PDF

**© Tous droits réservés 2007
L'Association des Anciens et des Anciennes
du Collège de l'Assomption
L'Assomption, Québec, Canada**

ISBN : 978-2-89679-029-3 (format brochure)
ISBN : 978-2-89679-029-4 (fichier PDF)

Dépôt légal :
Bibliothèque du Canada : 1^{er} trimestre 2015
Bibliothèque du Québec : 1^{er} trimestre 2015

La collection des fascicules

de l'Association des anciens et des anciennes

du Collège de l'Assomption

1^{ère} série - Les anciens et les anciennes

Titre	Nombre de pages	Date de parution prévue ou de la dernière édition	ISBN
Les fondateurs du Collège	32 pages	Décembre 2014	
Les six anciens reconnus d'importance historique nationale	40 pages	Décembre 2014	
La direction du Collège (de 1832 à 1980)	56 pages	Décembre 2014	
Les parlementaires à Québec	60 pages	Décembre 2014	
Les parlementaires à Ottawa	24 pages	Décembre 2014	
Les éducateurs-prêtres et bienfaiteurs inhumés dans la crypte	52 pages	Décembre 2014	
Les récipiendaires du Laurier d'or	En préparation	Décembre 2016	
Les récipiendaires du Laurier d'argent	En préparation	Décembre 2016	
Les récipiendaires du Laurier de bronze	En préparation	Décembre 2016	
Quelques anciens, personnalités marquantes de leur époque	40 pages	Décembre 2015	
Les éducatrices, les éducateurs et les membres du personnel du Collège de l'Assomption	En préparation	Décembre 2017	

2^e série - Les élèves

Titre	Nombre de pages	Date de parution prévue ou de la dernière édition	ISBN
Les membres des cours (du 1 ^{er} au 62 ^e cours)	de 16 à 36 pages	Printemps 2014	978-2-89679-001/062
Les membres des cours (du 63 ^e au 100 ^e cours)	de 32 à 72 pages	Mars 2015	978-2-89679-063/100
Les membres des cours (du 101 ^e au 114 ^e cours)	En préparation	selon le cours	978-2-89679-101/114
Les membres du 110 ^e cours, 2 ^e édition	40 pages	Octobre 2012	987-2-89679-110-03/04
Les membres du 115 ^e cours	56 pages	Mai 2010	978-2-89679-115-01/02
Les membres du 116 ^e cours	44 pages	Mai 2012-	978-2-89679-116-03
Les membres du 117 ^e cours	En préparation	à déterminer	
Les membres du 118 ^e cours	En préparation	à déterminer	
Les membres du 119 ^e cours	En préparation	à déterminer	
Les membres du 120 ^e cours	En préparation	à déterminer	

Par la suite, les fascicules des autres cours (à partir du 121^e) pourront être publiés, à leur discrétion, lors de leur cinquantième anniversaire de fin d'études.

Pourraient éventuellement s'ajouter des fascicules portant sur les patronymes, sur les métiers et les professions, sur les récipiendaires du prix COLIN, de la médaille du gouverneur général, du lieutenant gouverneur ou rassemblant les anciens et les anciennes sous d'autres thèmes.

Tous droits réservés © 2007
L'Association des anciens et des anciennes du Collège de l'Assomption
L'Assomption, Québec, Canada

[http :www.aaacla.qc.ca](http://www.aaacla.qc.ca)