

Par René DIDIER, 127^e cours

Fascicule A-034

Première édition

L'Association des anciens et des anciennes
du Collège de l'Assomption

Mars 2014

Collège de l'Assomption
Les anciens et les anciennes

Ce fascicule a été édité par

**L'Association des anciens et des
anciennes**
du
Collège de l'Assomption

**On peut commander ce fascicule en s'adressant au secrétariat de
l'Association des anciens et des anciennes du Collège de
l'Assomption :**

Téléphone : (450) 589-5621, poste 260

Télécopieur : (450) 589-2910

Courriel : ancien@classomption.qc.ca

**Pour en savoir plus sur l'Association :
<http://www.aacla.qc.ca>**

**© Tous droits réservés 2007
L'Association des Anciens et des Anciennes
du Collège de l'Assomption
L'Assomption, Québec, Canada**

ISBN : 978-2-89679-034-1 (format brochure)

: 978-2-89679-034-2 (fichier PDF)

Dépôt légal

Bibliothèque du Canada : 1^{er} trimestre 2014

Bibliothèque du Québec : 1^{er} trimestre 2014

Les membres du 34^e cours

Page 3

Collège de l'Assomption
Les anciens et les anciennes

Collège de l'Assomption
Les anciens et les anciennes

BIBLIOGRAPHIE

- 1.- ALLAIRE, Jean-Baptiste (abbé) *Dictionnaire biographique du clergé canadien français/Les contemporains* Imprimerie la Tribune, 1908.
- 2.- FORGET, Anastase (abbé) *Histoire du Collège de l'Assomption (1833 - 1933)* : Imprimerie Populaire Ltée. 1933.
- 3.- TANGUAY, Cyprien (Mgr.) *Répertoire général du clergé canadien* : Eusèbe SENÉCAL et Fils, 1893.
- 4.- AUBIN, Florian (abbé) *La paroisse de Saint-Cuthbert, 1765-1980* Tome I et II: Florian AUBIN 1981 et 1982.
- 5.- *Dictionnaire biographique du Canada Québec* : Presse de l'Université Laval, vol 1 à 4.
- 6.- LANOUE, François (abbé) *Un coin de pays dans Lanaudière-Saint-Alexis*, MédiaPresse inc., 1992.
- 7.- ROY, Christian, *Histoire de L'Assomption*, La Commission des fêtes du 250^e, 1967.
- 8.- ROY, Christian et THERRIEN, Onil, *Histoire de Saint-Paul-l'Ermité*.
- 9.- *Index des lieux de résidences et de Pratique des commis, garde-notes, greffiers, tabellions et notaires 1621-1991*.
- 10- Saint-Roch-de-l'Achigan.
- 11- Dictionnaire général des Archambault d'Amérique.
- 12 Paroisse Sainte-Anne de Varennes 1692-1992.
- 13.- BÉLANGER, François, *Les cours de justice et la magistrature du Québec, Direction des communications, ministère de la Justice du Québec*, 1999.
14. Les archives du Collèges de l'Assomption.
- 15.-Les archives de l'Association des anciens et des anciennes du Collège de l'Assomption.
- 16.-OLIVIER, Réjean, *Profil d'anciens du Collège de l'Assomption de la région de Lanaudière*, Association des anciens du Collège de l'Assomption, 1982.
- 17.-Sainte-Marie-Salomé.
- 18.-Sainte-Julienne.
- 19.-L'annuaire des anciens élèves du Collège de l'Assomption, 2^e édition, Léonide DESROSIERS, éditeur, Montréal, 1954.
- 20.-*Dictionnaire Biographique des Oblats au Canada*, tomes I-II-III (G. Carrière), tome IV (M. Gilbert et N. Martel) et tome V (H. Beaudoin, J.-P. Demers et G. Landreville).
- 21.-Le site Web de l'Assemblée Nationale (Québec).
- 22.-Le site Web de la Chambre des Communes (Ottawa).

COLLABORATIONS SPÉCIALES

BOULET, Fernand, 107^e cours.
BOUFFARD, André, chercheur en généalogie.
CUSSON, Georges, chercheur en généalogie.
GABOURY, René, 119^e cours.
GARIÉPY, Wilfrid, 116^e cours.
GAGNON, Jean-Marie.
HARPIN, Reynald, 121^e cours.
TESSIER, Nelson, 129^e cours.
Le Centre régional d'archives de Lanaudière/Archives Lanaudière.
Les bénévoles de la Société de généalogie canadienne-française.

Collège de l'Assomption
Les anciens et les anciennes

PRÉSENTATION

La première devise du collège qui deviendra aussi celle de l'Association des anciens : «*In amore fraternitatis*» semble tirer ses origines d'un esprit de famille, cher aux cinq fondateurs et implanté dès les premières années de la fondation du collège.

Pour bien marquer cet esprit, on prend l'habitude de donner, selon l'ordre chronologique, un numéro de cours à chacune des cohortes d'élèves nouvellement admises ; et non pas, comme c'était fréquemment le cas ailleurs, de donner aux cohortes d'élèves le numéro de l'année de leur fin d'étude et de leur obtention de diplôme. Ainsi, chaque cours reçoit son numéro au début de ses études et non à la fin et chaque cours peut mesurer les années qui le séparent de la fondation du Collège et peut aussi mesurer le temps qui le sépare de ses prédécesseurs ou de ses successeurs. Cette tradition, longtemps partagée avec le Collège de Ste-Thérèse, est maintenant unique au Québec. Il s'agit ici d'une des plus vieilles traditions du Collège de l'Assomption. Il faudrait retourner aux plus vieux documents du Collège pour en connaître l'origine.

On peut presque dire qu'à une certaine époque, alors que les cohortes d'élèves étaient beaucoup moins nombreuses, le numéro de cours était l'équivalent d'un patronyme, une sorte de «numéro-surnom» de famille. Jusqu'au début des années 1960, les cohortes d'élèves finissant leurs études dépassaient rarement le chiffre trente. D'avant 1960, on en a vu plusieurs qui ne comptait qu'une vingtaine de finissants. Pour tout un cours, au temps fort du pensionnat, au maximum, on peut compter une centaine d'élèves, pour les huit années du cours classique. Aujourd'hui, pour un cours qui termine ses cinq années d'études secondaires, on parle de près de 200 élèves finissants. Pour la dernière année du collégial, en 1997-1998, le 159^e cours comptait pas moins de 400 finissants, dont près de la moitié n'avaient fait que leurs deux années d'études collégiales (CÉGEP) au collège.

Sur les cinquante et un élèves que compte ce cours, en incluant les dix-huit qui n'ont fait que leur classe française en 1864-1865, il n'y en a que quatre qui ont gradués au Collège en 1874. Ce cours compte un représentant au parlement fédéral, Louis-Conrad PELLETIER et trois de ses membres, Louis-de-Gonzague CASAUBON, Azarie-François DUGAS et J.-Ozilie GUIMOND, ont enseigné au collège pendant qu'ils y étudiaient la théologie.

Ce fascicule, portant sur les membres du 34^e cours, fait partie d'une collection, consacrée aux anciens et aux anciennes du collège de l'Assomption. À partir des informations disponibles, chaque membre de ce cours a fait l'objet d'une courte biographie. Celles qui sont incomplètes ou partielles seront mises à jour au fur et à mesure que de nouvelles informations nous seront fournies.

Si vous détenez des informations sur l'une ou l'autre des personnes faisant partie de ce fascicule, vous pouvez nous les faire parvenir, par courrier électronique, à l'adresse suivante :

ancien@classomption.qc.ca

René Didier, 127^e cours,
Responsable de la collection des fascicules

Collège de l'Assomption
Les anciens et les anciennes

Les membres du 34^e cours
(par ordre alphabétique)

Études classiques et philosophiques (1866-1874)

	ARCHAMBAULT, Albert, marchand	page 9
	BEAUDOIN, Philéas, marchand	page 9
	BEAUDRY, Hermas, commis-marchand	page 10
	BEAUDRY, Odilon, médecin	page 10
	BOURGEAULT, Onésime, cultivateur	page 10
	BRISSETTE, Alfred, médecin	page 11
	BRUNEAU, Arthur, commis-marchand	page 11
📖	CASAUBON, Louis-de-Gonzague, prêtre	page 11
	COURTOIS, François-Xavier,	page 12
	DANSEREAU, Clément, notaire	page 12
	DONAIS, Aldéric, épicier	page 12
	D'ORSONNENS, Joseph, religieux, D.C.	page 13
📖	DUGAS, Azarie-François, prêtre	page 13
	FORTIER, Damase,	page 13
	GAUTHIER, François,	page 14
	GERVAIS, Rinaldi, commis-marchand	page 14
📖	GUIMOND, J.-Ozilie, prêtre	page 14
	HAMELIN, Jules,	page 15
	HÉTU, Aristide,	page 15
	JANSON, Gaspard, médecin	page 15
	LAMBERT, Octavien, médecin	page 16
	LAPALME, Avila, prêtre	page 16
	LAROSE, Siméon, employé civil	page 16
	LASALLE, Amédée, médecin	page 17
	MELOCHE, Édouard, artiste peintre	page 17
	PELLETIER, Cyrille, cultivateur	page 17
🏠 PF	PELLETIER, Louis-Conrad, avocat	page 18
	PELLETIER, Pierre, prêtre	page 18
	PERREAULT, Alfred, médecin	page 18
	POMINVILLE, Ulric,	page 19
	ROBICHAUD, Édouard, notaire	page 19
	ROSE, Édouard, médecin	page 19

**Collège de l'Assomption
Les anciens et les anciennes**

Classe française (1865-1866)

ARCHAMBAULT, Siméon,	page 20
BEAUDRY, Joseph,	page 20
BOURQUE, Moïse,	page 20
BRUNEAU, Philippe,	page 21
DESCHÊNES, Rodrigue,	page 21
JETTÉ, Napoléon,	page 21
LACOMBE, Denis,	page 22
LAFERRIÈRE, Henri,	page 22
LAFERRIÈRE, Octavien,	page 22
MARSOLAIS, Eugène,	page 23
PÂQUETTE, Alfred,	page 23
PELLETIER, Charles,	page 23
PICARD, J.-Adélarde,	page 24
PRIEUR, Arthur,	page 24
RIOPEL, Édouard,	page 24
RIOPEL, Fulgence,	page 25
RIOPEL, Isaïe,	page 25
TURCOTTE, Médard,	page 25
WELSH, Patrick,	page 26
Photo de la mosaïque ou d'un conventum	page 26

Les noms de ceux qui ont été éducateurs au Collège sont précédés de . Les noms de ceux qui ont été parlementaires au provincial sont précédés de  PP, au fédéral de  PF, et au Sénat de  S.

Note importante concernant l'orthographe des patronymes et des prénoms :

L'orthographe des patronymes et des prénoms que nous avons utilisée peut ne pas correspondre exactement à celui des registres paroissiaux. Dans les cas de doute et de divergence entre les registres des paroisses, les archives du Collège, les archives de l'Association et l'usage d'une époque, nous avons adopté l'orthographe d'usage actuel. De même, la plupart des surnoms ont été omis pour ne conserver que le patronyme couramment utilisé.

NDLR : Les biographies qui suivent sont à l'image de leur époque. Il ne faut donc pas les juger, sinon avec les usages et les valeurs de leur époque.

**Collège de l'Assomption
Les anciens et les anciennes**

**Les membres du 34^e cours
(par ordre alphabétique)
Études classiques et philosophiques (1866-1874)**

**Albert ARCHAMBAULT, 34^e cours, marchand
(1853-1926)**

Né à Saint-Roch-de-l'Achigan, le 23 avril 1853, il est le fils de Placide ARCHAMBAULT et de Delphine COURTEAU.

Étudia au Collège de l'Assomption de 1866 à 1872.
A pratiqué l'agriculture à Saint-Michel-des-Saints.

Décédé le 7 août 1926.

Avait épousé Georgianna MONDOR, fille de Isaac MONDOR et de Élisabeth LASALLE, à Saint-Michel-des-Saints, le 8 mai 1884.

Il est le neveu de Léandre ARCHAMBAULT, du 5^e cours, et de Georges-Alfred ARCHAMBAULT, du 10^e cours.

Mise à jour de la biographie : 4 janvier 2014.

**Philéas BEAUDOIN, 34^e cours, marchand
(.....)**

Originaire de Saint-Sulpice, il est le fils de Pierre BEAUDOIN et de Adélaïde ROCHON.

Étudia au Collège de l'Assomption de 1865 à 1871.
A opéré son commerce à Montréal.

Décédé.

Avait épousé, en premières noces, Domithilde PEPIN, fille de Louis PEPIN et de Domithilde BEAUDOIN, à Montréal, le 8 avril 1872; en deuxièmes noces, Albina LUSIGNAN, fille de Antoine LUSIGNAN et de Émilie POIRIER, à Montréal, le 8 janvier 1878; et en troisièmes noces, Louise BRIEN-DESROCHERS, fille de Raymond BRIEN-DESROCHERS et de Angèle BINGLE, à Montréal, le 31 janvier 1887.

Il est le beau-frère de Raymond BRIEN, du 35^e cours, et de Trefflé BRIEN, du 36^e cours. Il est le beau-frère par alliance de Léandre ARCHAMBAULT, 5^e cours, de Édouard LESAGE, du 20^e cours, et de Léon PERREAULT, du 20^e cours.

Mise à jour de la biographie : 4 janvier 2014.

**Collège de l'Assomption
Les anciens et les anciennes**

**Hermas BEAUDRY, 34^e cours, commis-marchand
(....-....)**

Originaire de la Pointe-aux-Trembles, il est le fils de Wilfrid BEAUDRY et de Aline VERTEFEUILLE.

Étudia au Collège de l'Assomption en 1866.
A exercé le commerce à Montréal.

Décédé.
Avait épousé Rose-de-Lima PAQUETTE-LAVALLÉE, fille de Louis PAQUETTE-LAVALLÉE et de Mathilde BOHÉMIER, à Montréal, le 29 mai 1875.

Il est le beau-frère par alliance de Denis LAMARCHE, du 42^e cours.

Mise à jour de la biographie : 4 janvier 2014.

**J.-Odilon BEAUDRY, 34^e cours, médecin
(....-....)**

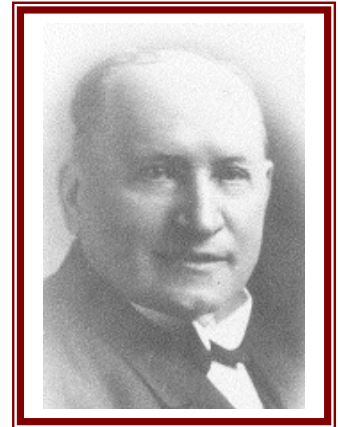
Originaire de Saint-Alexis, il est le fils de Jules BEAUDRY et de Céline MAGNAN.

Étudia au Collège de l'Assomption de 1865 à 1873.
A pratiqué sa profession à Saint-Jacques de Montcalm.

Décédé le 19 juin 1933, à Saint-Jacques de Montcalm.
Avait épousé Ernestine BEAUDRY, fille de Louis BEAUDRY et de Marie-Marguerite MAGNAN, à Saint-Alexis, le 19 novembre 1877.

Il est le frère de François BEAUDRY, du 50^e cours.

Mise à jour de la biographie : 4 janvier 2014.



**Onésime BOURGEAULT, 34^e cours, cultivateur
(1851-....)**

Né à Saint-Cuthbert, le 10 mars 1851, il est le fils de Antoine BOURGEAULT, cultivateur, et de Esther RÉMILLARD.

Étudia au Collège de l'Assomption de 1864 à 1870.
A pratiqué l'agriculture à Saint-Cuthbert.

Décédé.
Avait épousé Éloïse GOULET, fille de Norbert GOULET et de Marie FAFARD, à Saint-Cuthbert, le 19 janvier 1875.

Mise à jour de la biographie : 4 janvier 2014.

Collège de l'Assomption
Les anciens et les anciennes

Alfred BRISSETTE, 34^e cours, médecin
(1852-.....)

Né à Berthier, le 27 octobre 1852, il est le fils de Maxime BRISSETTE, cultivateur, et de Marie-Anne FALARDEAU.

Étudia au Collège de l'Assomption de 1866 à 1872.
A pratiqué sa profession à Saint Sébastien.

Décédé.

Mise à jour de la biographie : 4 janvier 2014.

Arthur BRUNEAU, 34^e cours, commis-marchand
(1853-.....)

Né à L'Assomption, le 17 septembre 1853, il est le fils de Onésime BRUNEAU, médecin, et de Herminie CORMIER.

Étudia au Collège de l'Assomption de 1865 à 1868.
A exercé son commerce à Montréal.

Décédé.

Il est le frère de Philippe BRUNEAU, du 34^e cours (classe française). Il est cousin germain avec William LYNCH, du 47^e cours, et John LYNCH, du 61^e cours, Joseph-Édouard GALARNEAU, du 55^e cours, Alphonse LEBLANC, du 16^e cours, Charles LEBLANC, du 19^e cours, Hormidas LEBLANC, du 19^e cours, Favila LEBLANC, du 25^e cours, et Séraphin LEBLANC, du 40^e cours.

Mise à jour de la biographie : 4 janvier 2014.

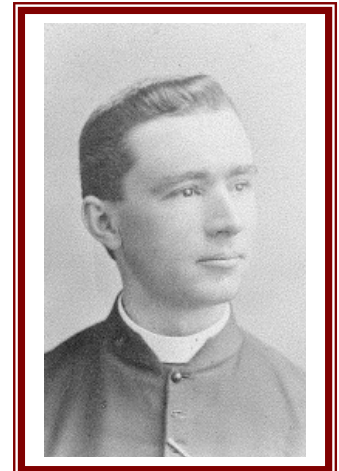
Louis-de-Gonzague CASAUBON, 34^e cours, prêtre
(1854-1914)

Né à l'Île Dupas, le 31 décembre 1854, il est le fils de Pierre CASAUBON et de Édesse PLANTE.

Il fit ses études à l'Assomption, de 1866 à 1874; il y fit aussi trois ans de théologie, tout en étant professeur, en 1874-1875, à l'École d'agriculture de L'Assomption, en 1875-1876, en Versification, et en 1876-1877, comme maître de salles. Il fut ordonné à Montréal, le 21 décembre 1878. En 1878-1879, vicaire à Boucherville; en 1879-1880, à Saint-Pascal de Kamouraska; de 1880 à 1882, à Valleyfield; de 1882 à 1884, aux Cèdres; de 1884 à 1888, à Saint-Barthélemy; de 1888 à 1892, curé de Notre-Dame-de-la-Merci; de 1892 à 1896, curé de Sainte-Théodosie; de 1896 à 1914, curé de Sainte-Dorothée, où il est décédé le 27 juin 1914.

Il est le frère de Denis CASAUBON, du 42^e cours.

Mise à jour de la biographie : 4 janvier 2014.



**Collège de l'Assomption
Les anciens et les anciennes**

**François-Xavier COURTOIS, 34^e cours,
(1851-.....)**

Né à L'Assomption, le 7 décembre 1851, il est le fils de Joseph COURTOIS, cultivateur, et de Élisabeth VAILLANT.

Étudia au Collège de l'Assomption de 1864 à 1873.

Décédé le 8 décembre 1873, alors qu'il était élève finissant au collège. Il a été inhumé dans le cimetière de la paroisse de L'Assomption.

Il est le frère de Antoine COURTOIS, du 51^e cours.

Mise à jour de la biographie : 4 janvier 2014.

**Clément DANSEREAU, 34^e cours, notaire
(.....-.....)**

Originaire de Contrecoeur, il est le fils de Joseph DANSEREAU et de Catherine BÉLANGER.

Étudia au Collège de l'Assomption de 1866 à 1872.
A pratiqué sa profession à Montréal.

Décédé.

Avait épousé, en premières noces, Adéline PAPILLON, fille de Antoine PAPILLON et de Victoire SALOIS, à Saint-Roch sur Richelieu, le 7 janvier 1879; et en secondes noces, Albina AUBERTIN, fille de Adolphe AUBERTIN et de Henriette LACOSTE, à Verchères, le 20 novembre 1883.

Mise à jour de la biographie : 4 janvier 2014.

**Aldéric D(AU)ONAI, 34^e cours, épicier
(.....-.....)**

Originaire de Montréal, il est le fils de Alfred DAUNAI et de Zoé LEBLANC.

Étudia au Collège de l'Assomption de 1863 à 1866.
A opéré son commerce à Montréal.

Décédé.

Avait épousé Donalda LALONDE, fille de Alexandre LALONDE et de Henriette PROULX, à Montréal, le 29 août 1888.

Mise à jour de la biographie : 4 janvier 2014.

**Collège de l'Assomption
Les anciens et les anciennes**

Joseph D'ORSONNENS, 34^e cours, religieux, D.C.
(.....)

Originaire de Montréal, il est le fils de Thomas D'ORSONNENS et de Marie-Adéline DORVAL.

Étudia au Collège de l'Assomption de 1864 à 1867.

Décédé.

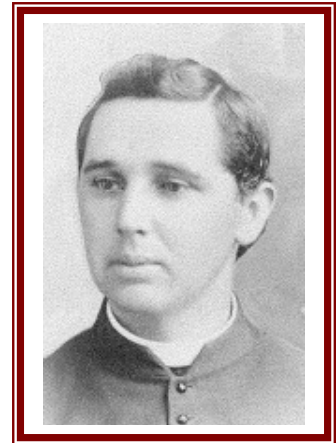
Il est le frère de Alfred D'ORSONNENS, du 31^e cours. Il est le neveu de Érasme D'ODET-D'ORSONNENS, du 15^e cours, et le neveu par alliance de Thomas GARAUULT, du 7^e cours, et de Auguste LEMIRE, du 33^e cours.

Mise à jour de la biographie : 4 janvier 2014.

Azarie-François DUGAS, 34^e cours, prêtre
(1852-1926)

Né à Saint-Jacques de Montcalm, le 12 mars 1852, fils de Alexandre DUGAS, cultivateur, et de Émilie POIRIER.

Il fit à l'Assomption ses études classiques et philosophiques, de 1866 à 1874, et ses études théologiques, de 1874 à 1878, tout en étant maître de salles, en 1874-1875, et professeur en Belles-Lettres, de 1875 à 1878. Il fut ordonné à Montréal par Mgr FABRE, le 7 avril 1878. Quelques mois vaires à Saint-Roch-de-l'Achigan en 1878 ; de 1878 à 1884, vicaire à Chambly ; en 1884-1885, directeur du Collège de Saint-Boniface ; de 1885 à 1889, curé de la cathédrale de Saint-Boniface ; de 1889 à 1899, curé de Saint-André d'Argenteuil ; de 1899 à 1922, encore à Saint-Boniface, curé de la cathédrale, vicaire général du diocèse et archidiacre ; de 1922 à 1926, retiré à Saint-Jacques, comté de Montcalm, où il est décédé, le 13 février 1926. Mgr DUGAS avait été créé protonotaire apostolique« ad instar», le 23 août 1905.



Il est le frère de Amédée DUGAS, du 38^e cours.

Mise à jour de la biographie : 4 janvier 2014.

Damase FORTIER, 34^e cours,
(1853-.....)

Né à Sorel, le 30 août 1853, il est le fils de Godefroy FORTIER et de Julie LAGRAVE.

Étudia au Collège de l'Assomption en 1866-1867.

Décédé.

Il est le frère de Robert FORTIER, du 33^e cours.

Mise à jour de la biographie : 4 janvier 2014.

**Collège de l'Assomption
Les anciens et les anciennes**

**François GAUTHIER, 34^e cours,
(1852-.....)**

Né à Sorel, le 8 juillet 1852, il est le fils de Jean-Noël GAUTHIER et de Hermine LAVALLÉE.

Étudia au Collège de l'Assomption de 1866 à 1869.
Habitait au Manitoba.

Décédé.

Il est le frère de Joseph GAUTHIER, du 35^e cours.

Mise à jour de la biographie : 4 janvier 2014.

**Rinaldi GERVAIS, 34^e cours, commis-marchand
(1850-.....)**

Né à Saint-Roch-de-l'Achigan, le 20 décembre 1850, il est le fils de Narcisse GERVAIS et de Julie PIQUETTE.

Étudia au Collège de l'Assomption en 1866-1867.
A exercé le commerce à Montréal.

Décédé.

Il est le frère de Anatole GERVAIS, du 28^e cours.

Mise à jour de la biographie : 4 janvier 2014.

**J.-Ozile GUIMOND, 34^e cours, prêtre
(1850-.....)**

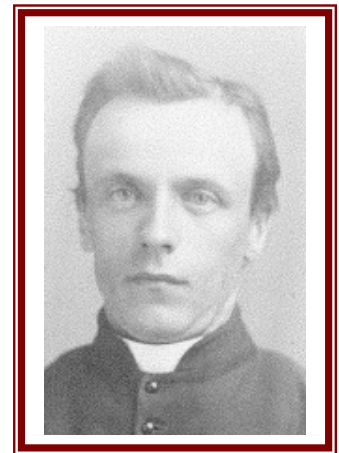
Né à Lachenaie, le 11 octobre 1850, de Louis GUIMOND, charpentier, et de Julie BARNABÉ.

Il commença ses études à l'Assomption avec le 34^e cours et alla finir au Collège de Montréal ; il fit aussi sa théologie au Séminaire de Montréal, moins sa dernière année qu'il fit à l'Assomption, en 1878-1879, tout en étant maître de salles. Il fut ordonné à Montréal, par Mgr FABRE, le 7 juin 1879. De 1879 à 1891, vicaire à l'île Dupas ; de 1891 à 1897, curé de Saint-Michel-des-Saints ; de 1897 à 1900, curé de l'île Dupas ; de 1900 à 1905, curé de Saint-Placide ; de 1905 à 1917, curé de Saint-Benoît, comté des Deux-Montagnes, où il a reconstruit l'église, en 1907. En retraite à Saint-Benoît depuis 1917.

Décédé.

Il est le frère de Ulric GUIMOND, du 26^e cours, et de Alphonse GUIMOND, du 32^e cours.

Mise à jour de la biographie : 4 janvier 2014.



**Collège de l'Assomption
Les anciens et les anciennes**

**Jules HAMELIN, 34^e cours,
(1849-.....)**

Né à Saint-Roch-de-l'Achigan, le 21 janvier 1849, il est le fils de Joseph HAMELIN et de Alice LÉVESQUE.

Étudia au Collège de l'Assomption de 1866 à 1870.

Décédé.

Avait épousé Cordélia GUÉNETTE. Fille de Pierre GUÉNETTE et de Thérèse HUOT, à Montréal, le 18 juillet 1871.

Mise à jour de la biographie : 4 janvier 2014.

**Aristide HÉTU, 34^e cours,
(.....-.....)**

Originaire de Lavaltrie, il est le fils de Ambroise HÉTU et de Héloïse ÉMERY-CODERRE.

Étudia au Collège de l'Assomption de 1864 à 1869.

A émigré à Haverhill, dans le Massachusetts.

Décédé.

Avait épousé Amanda PERREAULT, fille de Charles PERREAULT et de Amable LESAGE, à Montréal, le 21 décembre 1876.

Il est le frère de Arcade HÉTU, du 35^e cours, et de Azarie HÉTU, du 41^e cours. Il est le beau-frère de Clément HÉTU, du 25^e cours.

Mise à jour de la biographie : 4 janvier 2014.

**Gaspard JANSON, 34^e cours, médecin
(1852-.....)**

Né à L'Assomption, le 22 septembre 1852, il est le fils de Louis JANSON, cultivateur, et de Angélique THIFAULT.

Étudia au Collège de l'Assomption de 1866 à 1873.

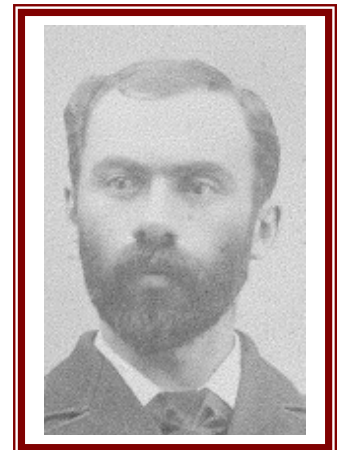
A pratiqué sa profession à Lawrence, dans le Massachusetts.

Décédé.

Avait épousé Rose-Malvina PERREAULT, fille de Fidèle PERREAULT et de Justine HÉTU, à Montréal, le 5 septembre 1878.

Il est le frère de Zéphirin JANSON, du 18^e cours, et de Téléphore JANSON, du 33^e cours.

Mise à jour de la biographie : 4 janvier 2014.



Collège de l'Assomption
Les anciens et les anciennes

Octavien LAMBERT, 34^e cours, médecin
(1852-.....)

Né à Saint-Cuthbert, le 28 février 1852, il est le fils de Honoré LAMBERT-ROBILLARD, cultivateur, et de Adéline AUREY-LAFERRIÈRE.

Étudia au Collège de l'Assomption de 1864 à 1867.
A pratiqué sa profession dans le Manitoba,

Décédé.

Avait épousé Marie-Louise FISETTE, fille de Henri FISETTE et de Marie-Praxède BEAUTRON-MAJOR, à Saint-Cuthbert, le 13 mai 1876.

Il est le beau-frère de Adolphe FISETTE, du 13^e cours, de Antoine FISETTE, du 17^e cours, et le beau-frère par alliance de François-Xavier BIRON, du 9^e cours, de Rémi TRANCHEMONTAGNE, du 11^e cours, de Édouard CHARBONNEAU, du 24^e cours, de François-Xavier FARLEY, du 26^e cours, et de Charles DESORCY, du 31^e cours.

Mise à jour de la biographie : 4 janvier 2014.

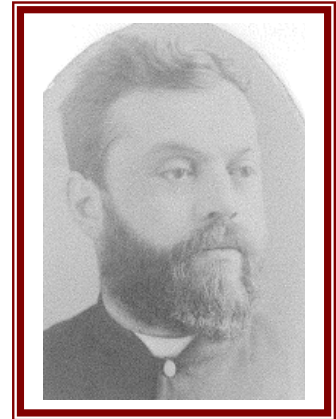
Avila LAPALME, 34^e cours, prêtre
(1852-1891)

Né à Saint-Esprit, le 20 septembre 1852, il est le fils de Aimé LAPALME et de Azéline GALARNEAU.

Étudia au Collège de l'Assomption de 1864 à 1870, puis au Collège de Joliette, du 1870 à 1873. De 1873 à 1876, il étudie la théologie au Collège de Joliette, tout en étant professeur. Ordonné prêtre à Montréal le 23 décembre 1876.

En 1877-1878, professeur au Collège de Joliette ; en 1878-1879, vicaire à Joliette, et pendant un mois en 1879, à Lachine ; pendant deux mois en 1880, vicaire à Saint-Jean-Baptiste de Montréal ; en 1880-1881, à Saint-Vincent-de-Paul de Montréal ; en 1881-1882, à Saint-Rémi de Napierville ; en 1882-1883, à Saint-Cuthbert ; de 1885 à 1887, à Boucherville ; de 1887 à 1890, au Sacré-Cœur de Montréal. De 1890 à sa mort, le 26 août 1891, retiré au presbytère de Saint-Nom-de-Jésus. Caractère riche, il était doué d'une piété éminemment sacerdotale.

Mise à jour de la biographie : 4 janvier 2014.



Siméon LAROSE, 34^e cours, employé civil
(.....)

Originaire de Verchères.

Étudia au Collège de l'Assomption de 1866 à 1871,
Habitait à Ottawa.

Décédé.

Avait épousé, en premières noces, Élisabeth CORRIVEAU ; et en secondes noces, Marie-Alvina PROULX, fille de Hyacinthe PROULX et de Julia LAMOUREUX, à Ottawa, le 6 avril 1931.

Mise à jour de la biographie : 4 janvier 2014.

**Collège de l'Assomption
Les anciens et les anciennes**

**Amédée LASALLE, 34^e cours, médecin
(.....)**

Originaire de Saint-Thomas deJoliette.

**Étudia au Collège de l'Assomption de 1865 à 1869.
A pratiqué la médecine à Montréal.**

Décédé.

Mise à jour de la biographie : 4 janvier 2014.

**Édouard MELOCHE, 34^e cours, artiste peintre
(.....)**

Né à Montréal, le 27 février 1855, il est le fils de Charles MELOCHE, horloger, et de Rose-Mathilde BOHLE.

**Étudia au Collège de l'Assomption en 1866-1867.
A pratiqué son art à Montréal.**

**Décédé le 15 août 1914.
Avait épousé Lumina-Philomène LEMOINE.**

Mise à jour de la biographie : 4 janvier 2014.

**Louis-Conrad PELLETIER, 34^e cours, avocat
(1852-1929)**

Né à Lavaltrie, le 10 novembre 1852, il est le fils de Émile PELLETIER, cultivateur, et de Émilie LAPORTE.

**Étudia au Collège de l'Assomption, de 1866 à 1874.
Député libéral de Laprairie, à la Chambre des Communes, de 1891 à 1896.**

**Décédé le 5 juin 1929, à l'âge de 76 ans 7 mois.
Avait épousé Marie-Anne-Élisabeth BERNARD, fille de Joseph-Aimé BERNARD et de Élisabeth POISSANT, à
La Prairie, le 25 octobre 1898.**

Il est le frère de Denys PELLETIER, du 25^e cours, et de Alfred PELLETIER, du 32^e cours.

Mise à jour de la biographie : 4 janvier 2014.

**Collège de l'Assomption
Les anciens et les anciennes**

**Cyrille PELLETIER, 34^e cours, cultivateur
(1852-1885)**

Originaire de L'Épiphanie, né à L'Assomption le 17 novembre 1852, il est le fils de Onuphre PELTIER, et de Marie-Adèle MAGNAN.

Étudia au Collège de l'Assomption de 1866 à 1870.
A pratiqué l'agriculture à L'Épiphanie.

Décédé le 16 février 1885, à L'Épiphanie. Il est inhumé dans le cimetière de cette paroisse.
Avait épousé Delvina CHARPENTIER, fille de Pierre CHARPENTIER et de Julie LALIBERTÉ, à L'ÉPIPHANIE, le 2 avril 1877.

Il est le frère de Jean-Baptiste PELTIER, du 27^e cours, et de Onulphe PELTIER, du 29^e cours. Il est le beau-frère de Philéas CHARPENTIER, du 37^e cours.

Mise à jour de la biographie : 4 janvier 2014.

**Pierre PEL(LE)TIER, 34^e cours, prêtre
(1851-1924)**

Né à Lavaltrie le 4 septembre 1851, il est le fils de François PELLETIER, cultivateur, et de Sophie MORIN.

Étudia au Collège de l'Assomption de 1866 à 1874,
Ordonné prêtre le 24 août 1878.
De 1878 à 1891, vicaire à Saint-Jérôme ; de 1891 à 1893, curé à Lachenaie ; de 1893 à 1905, curé de Saint-Félix-de-Valois ; après 1905, curé de Berthier.

Décédé le 8 août 1924, à Lachenaie.

Il est le frère de Jean-Louis PELLETIER, du 20^e cours, et de Adrien PELLETIER, du 40^e cours.

Mise à jour de la biographie : 5 janvier 2014.



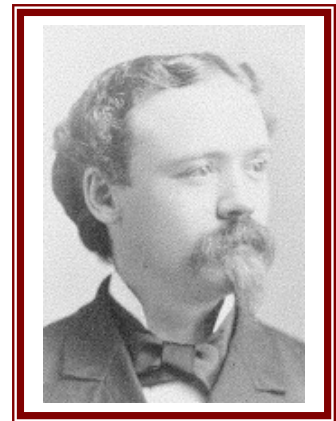
**Alfred PERREAULT, 34^e cours, médecin
(1854-....)**

Né à Lanoraie, le 24 octobre 1854, il est le fils de Jean-Paptiste PERREAULT, cultivateur, et de Émilie (Émérance) CAISSE.

Étudia au Collège de l'Assomption de 1865 à 1872.
A pratiqué la médecine à Montréal.

Décédé.

Mise à jour de la biographie : 5 janvier 2014.



**Collège de l'Assomption
Les anciens et les anciennes**

Ulric POMINVILLE, 34^e cours, étudiant
(.....)

Originaire de Saint-Vincent-de-Paul (Île Jésus), il est le fils de Jean-Théodule POMINVILLE et de Marie-Flavie LÉONARD.

Étudia au Collège de l'Assomption de 1866 à 1870.

Décédé.

Il est le frère de Roch POMINVILLE, du 30^e cours, de François POMINVILLE, du 32^e cours, et de Joseph POMINVILLE, du 44^e cours.

Mise à jour de la biographie : 5 janvier 2014.

Édouard ROBICHAUD, 34^e cours, notaire
(1853-....)

Né à L'Assomption, le 23 décembre 1853, il est le fils de Édouard ROBICHAUD, boucher, et de Joséphine DESILETS-MOUSSEAU.

Étudia au Collège de l'Assomption de 1864 à 1874.
A pratiqué sa profession dans le district de Nicolet.

Décédé en 1887, à Saint-Pierre-les-Becquets.
Avait épousé Marie-Virginie-Caroline GOULET, fille de Maxime GOULET et de Rose GUILBAULT, à Sainte-Élisabeth, le 21 juin 1880.

Mise à jour de la biographie : 5 janvier 2014.



Édouard ROSE, 34^e cours, médecin
(.....)

Originaire de Saint-Urbain, il est le fils de Édouard ROSE et de Marguerite THIBERT.

Étudia au Collège de l'Assomption en 1870-1871.
A pratiqué sa profession à Saint-Anicet.

Décédé le 9 décembre 1937, à Saint-Anicet.
Avait épousé Marie-Joséphine-Emma PERRIN, fille de Ferdinand PERRIN et de Marie-Émilie DELVECCHIO, à Montréal, le 21 avril 1874.

Mise à jour de la biographie : 5 janvier 2014.

Classe française (1865-1866)

Siméon Archambault, classe française, (....-....)

Originaire de la Pointe-aux-Trembles, il est le fils de Félix ARCHAMBAULT et de Élisabeth QUINTAL.

Étudia au Collège de l'Assomption en 1865-1866.

Décédé.

Avait épousé, en premières noces, Marie-Louise JETTÉ, fille de Louis JETTÉ et de Aurélie KENICK, à Montréal, le 23 octobre 1882 ; et en secondes noces, Marguerite GAGNÉ, fille de Michel GAGNÉ et de Marguerite MARSAN, à Montréal, le 26 octobre 1896.

Mise à jour de la biographie : 4 janvier 2014.

Joseph BEAUDRY, classe française, (....-....)

Originaire de Montréal.

Étudia au Collège de l'Assomption de 1865 à 1867.

Décédé.

Mise à jour de la biographie : 5 janvier 2014.

Moïse BOURQUE, classe française, marchand (....-1934)

Originaire de L'Assomption, il est le fils de Louis BOURQUE, cultivateur, et de Joseph MARSAN.

Étudia au Collège de l'Assomption de 1865 à 1867.

A opéré son commerce à Saint-Pie de Bagot.

Décédé le 17 septembre 1934, à Saint-Pie de Bagot.

Avait épousé, en premières noces, Marie-Louise GUILBAULT, fille de Moïse GUILBAULT et de Marie JOLICOEUR, à L'Assomption, le 30 juillet 1889 ; et en secondes noces, Alphonsine PARTHENAIS, fille de Joseph PARTHENAIS et de Édesse MORIN, à L'Assomption, le 25 novembre 1902.

Il est le beau-frère de Mastai GUILBAULT, du 59^e cours.

Mise à jour de la biographie : 5 janvier 2014.

**Collège de l'Assomption
Les anciens et les anciennes**

**Philippe BRUNEAU, classe française, commis-marchand
(1852-.....)**

Né à L'Assomption, le 15 août 1852, il est le fils de Onésime BRUNEAU, médecin, et de Herménie CORMIER.

Étudia au Collège de l'Assomption en 1865.
A exercé le commerce au Etats-Unis.

Décédé.

Il est le frère de Arthur BRUNEAU, du 34^e cours.

Mise à jour de la biographie : 5 janvier 2014.

**Rodrigue DESCHÊNES, classe française, cordonnier
(.....-.....)**

Originaire de L'Assomption, il est le fils de François DESCHÊNES et de Josephte LARIVIÈRE.

Étudia au Collège de l'Assomption de 1865 à 1867.
A exercé son métier aux Etats-Unis.

Décédé.

Il est le frère de Henri DESCHÊNES, du 17^e cours, et il est le beau-frère de Urgel LARIVIÈRE, du 9^e cours.

Mise à jour de la biographie : 5 janvier 2014.

**Napoléon JETTÉ, classe française, négociant
(.....-.....)**

Originaire de Saint-Paul-l'Ermite, il est le fils de Félix JETTÉ, aubergiste, et de Josephte MAZURETTE-LAPIERRE.

Étudia au Collège de l'Assomption en 1865-1866.
A exercé sa fonction à Montréal.

Décédé.

Mise à jour de la biographie : 5 janvier 2014.

**Collège de l'Assomption
Les anciens et les anciennes**

**Denis LACOMBE, classe française, cultivateur
(....-....)**

Originaire de Lavaltrie, il est le fils de Narcisse LACOMBE, cultivateur, et de Caroline PELTIER.

Étudia au Collège de l'Assomption en 1865.

A d'abord pratiqué l'agriculture à Saint-Alphonse de Rodriguez, puis il a habité Montréal

Décédé.

Avait épousé Célestine TRUDEAU, fille de Ours TRUDEAU et de Céleste (Célestine) DUVAL, à Lavaltrie, le 19 juin 1877.

Il est le frère de Louis LACOMBE, du 42^e cours, de Georges LACOMBE, du 45^e cours, de Alphonse LACOMBE, du 49^e cours, de Éphrem LACOMBE, du 51^e cours, et de Médéric LACOMBE, du 51^e cours.

Mise à jour de la biographie : 5 janvier 2014.

**Henri LAFERRIÈRE, classe française, cultivateur et sellier
(....-....)**

Originaire de Saint-Cuthbert, il est le fils de Louis LAFERRIÈRE et de Apolline LINCOURT.

Étudia au Collège de l'Assomption de 1865 à 1867.

A exercé ses métiers à Saint-Cuthbert.

Décédé.

Avait épousé Marie-Mélina-Edwilda GIROUX, fille de Jean-Baptiste GIROUX et de Louise DUBORD-LAFONTAINE, à Berthier, le 28 juin 1876.

Mise à jour de la biographie : 5 janvier 2014.

**Octavien LAFERRIÈRE, classe française, cultivateur
(....-....)**

Originaire de Saint-Cuthbert, il est le fils de Anselme LAFERRIÈRE et de Caroline PROVOST.

Étudia au Collège de l'Assomption en 1865-1866.

A pratiqué l'agriculture à Saint-Cuthbert.

Décédé.

Avait épousé, en premières noces, Céline ROBILLARD-LAMBERT, fille de Alexis ROBILLARD-LAMBERT et de Domithilde PLANTE, à Saint-Cuthbert, le 16 août 1887 ; et en secondes noces, Éloïse MANÈGRE, fille de Pierre MANÈGRE et de Émérencienne RÉMILLARD, à Saint-Cuthbert, le 4 février 1908.

Mise à jour de la biographie : 5 janvier 2014.

**Collège de l'Assomption
Les anciens et les anciennes**

**Eugène MARSOLAIS, classe française, cultivateur
(....-1923)**

Originaire de L'Assomption, il est le fils de Eugène MARSOLAIS et de Félonise PERREAULT.

Étudia au Collège de l'Assomption de 1865 à 1867.

A pratiqué l'agriculture à L'Assomption.

Maire de L'Assomption (village) de 1911 à 1915.

Décédé le 11 février 1923, à L'Assomption. Il a été inhumé dans le cimetière paroissial.

Avait épousé Rose-Anne BROUILLET, fille de Narcisse BROUILLET et de Domithilde TURGEON, à L'Assomption, le 24 février 1879.

Mise à jour de la biographie : 5 janvier 2014.

**Alfred PÂQUETTE, classe française,
(1853-....)**

Né à Lanoraie, le 7 avril 1853, il est le fils de Alexis PAQUETTE et de Éloïse FERLAND.

Étudia au Collège de l'Assomption de 1865 à 1867.

Décédé.

Avait épousé Esther OLIVIER, fille de Charles OLIVIER, et de Esther PÉLOQUIN, à Berthier, le 16 février 1874.

Mise à jour de la biographie : 5 janvier 2014.

**Charles PELLETIER, classe française, cordonnier
(1855-....)**

Né à L'Assomption, le 8 mai 1855, il est le fils de Barthélemy PELLETIER, huissier, et de Mélanie (Éméline) GAUTHIER.

Étudia au Collège de l'Assomption en 1865.

A exercé son métier à West Brookfield, dans le Massachusetts.

Décédé.

Mise à jour de la biographie : 5 janvier 2014.

Collège de l'Assomption
Les anciens et les anciennes

J.-Adélarde PICARD, classe française, cordonnier
(....-....)

Originaire de L'Assomption, il est le fils de Trefflé PICARD, menuisier, et de Félonise GAUTHIER.

Étudia au Collège de l'Assomption en 1865,
A exercé son métier à Montréal.

Décédé.

Avait épousé Rachel LESCARBEAULT, fille de Michel LESCARBEAULT et de Aurélie LARIVIÈRE, à Montréal, le 14 mai 1872.

Mise à jour de la biographie : 5 janvier 2014.

Arthur PRIEUR, classe française, avocat
(....-....)

Originaire de Saint-Vincent-de-Paul.

Étudia au Collège de l'Assomption en 1865-1866,
A pratiqué sa profession à Ottawa et à Montréal.

Décédé.

Avait épousé Blanche DEVAUX-CRÉMAZIE.

Mise à jour de la biographie : 5 janvier 2014.

Alphonse-Édouard RIOPEL, classe française, cultivateur
(1853-1938)

Originaire de L'Épiphanie, né à L'Assomption le 11 septembre 1853, il est le fils de fils de Isaïe RIOPEL et de Adélaïde RICHARD.

Étudia au Collège de l'Assomption en 1865.
A pratiqué l'agriculture à L'Épiphanie.

Décédé le 18 juin 1938, à L'Épiphanie. Il a été inhumé dans le cimetière de cette paroisse.

Avait épousé Joséphine BLANCHARD, fille de Joseph BLANCHARD et de Victoire BOURQUE, à L'Épiphanie, le 2 février 1875.

Il est le frère de François-Xavier RIOPEL, du 27^e cours, et de Isaïe RIOPEL, du 34^e cours (c.f.), et de Louis RIOPEL, du 48^e cours.

Mise à jour de la biographie : 5 janvier 2014.

Collège de l'Assomption
Les anciens et les anciennes

Fulgence RIOPEL, classe française, cultivateur
(1850-1919)

Originaire de L'Épiphanie, né à L'Assomption le 30 octobre 1850, il est le fils de Fulgence RIOPEL et de Olive DUGAS.

Étudia au Collège de l'Assomption en 1865.
A pratiqué l'agriculture à L'Épiphanie.

Décédé le 9 avril 1919, à L'Épiphanie, il a été inhumé dans le cimetière de cette paroisse.
Avait épousé Albina BOURQUE, fille de Stanislas BOURQUE et de Présille POIRIER, à Chertsey et à Saint-Esprit, le 9 septembre 1873, et à L'Épiphanie, le 8 décembre 1902.

Il est le frère de Joseph-Eugène RIOPEL, du 42^e cours.

Mise à jour de la biographie : 5 janvier 2014.

Isaïe RIOPEL, classe française, boulanger, industriel
(1856-.....)

Originaire de L'Épiphanie, né à L'Assomption le 4 mars 1856, il est le fils de Isaïe RIOPEL et de Adélaïde RICHARD.

Étudia au Collège de l'Assomption en 1865.
A opéré son entreprise à L'Épiphanie.

Décédé.
Avait épousé Julienne LASALLE, fille de Pierre LASALLE et de Adélaïde RIEL, à L'Assomption, le 4 août 1879.

Il est le frère de François-Xavier RIOPEL, du 27^e cours, de Édouard RIOPEL, du 34^e cours (classe française), et de Louis RIOPEL, du 48^e cours.

Mise à jour de la biographie : 5 janvier 2014.

Médard TURCOTTE, classe française, cultivateur
(1851-.....)

Né à L'Assomption, le 18 décembre 1851, il est le fils de Nazaire TURCOTTE, cultivateur, et de Lucille GUILBAULT.

Étudia au Collège de l'Assomption en 1865-1866.
A pratiqué l'agriculture à L'Assomption.

Décédé.
Avait épousé Mélanie RAYNAULT, fille de Laurent RAYNAULT et de Félonise DEVEAU-JOLY, à L'Assomption, le 28 octobre 1872.

Mise à jour de la biographie : 5 janvier 2014.

**Collège de l'Assomption
Les anciens et les anciennes**

**Patrick WELSH, classe française,
(1852-.....)**

Né à L'Assomption, le 8 novembre 1852, il est le fils de Patrick WELSH, cultivateur à la ferme du Portage, et de Marie PAYETTE.

**Étudia au Collège de l'Assomption en 1865.
Habitait à Montréal**

Décédé.

Mise à jour de la biographie : 5 janvier 2014.

**Collège de l'Assomption
Les anciens et les anciennes**



**L'ASSOCIATION DES ANCIENS ET DES ANCIENNES
DU COLLÈGE DE L'ASSOMPTION**

«Comme insigne logographique, la forme extérieure du dôme représente l'institution qu'est le Collège de l'Assomption, sa mission éducative et son personnel. Il domine le paysage et tel un clocher, il appelle au rassemblement tous ceux et celles qui ont vécu, vivent ou fréquentent l'établissement séculaire. De ce fait, naturellement, il représente aussi tous les anciens et toutes les anciennes. Il est le signe tangible de notre appartenance à la famille assomptionniste et le symbole de notre gratitude.

Sa face exposée à la lumière intense symbolisera les anciens et les anciennes dont la carrière se déroule sous les feux de la rampe et dans la notoriété publique, actuelle, passée et à venir. Elle représentera aussi les hauts faits des prochains anciens, élèves et membres du personnel, que ce soit dans le sport, les activités parascolaires ou une réussite académique et éducative exceptionnelle. Par ses faces dans l'ombre, on y devinera tous les anciens et toutes les anciennes dont la vie se déroule dans l'anonymat et dans la discrétion. On voudra aussi y voir la vie intérieure intense et riche de défis et d'accomplissement, la recherche de l'excellence et tous les efforts qui trouvent leur seule récompense dans la satisfaction personnelle du devoir accompli.

Pour plusieurs d'entre nous, le dôme est beaucoup plus qu'un appendice architectural décoratif mais inutile. À une époque, sa cloche marquait de ses tintements l'horaire quotidien du Collège et du village environnant. Interdit d'accès aux élèves, sa seule visite nous fait découvrir une activité secrète et une vie intérieure mystérieuse, faite de souvenirs furtifs, d'audace et de tradition. À l'usage et à l'usure, par sa seule présence, de façon quasi illégitime, le dôme est devenu un mémorial aux anciens et aux anciennes.

Pour les anciens et les anciennes, et particulièrement pour ceux qui, depuis plusieurs générations, ont contourné le règlement pour inscrire initiales, épitaphes et graffitis, le dôme a non seulement une valeur de symbole mais prend l'allure d'un défi qu'on relève. On en forçait l'accès avec un malin plaisir et on en tirait une fierté intérieure difficile à contenir mais encore plus difficile à déclarer, d'où la nécessité d'y laisser sa marque. Pour les plus jeunes qui ne l'ont pas encore visité, il devient une sorte d'île aux trésors sur laquelle uniquement les plus audacieux et les plus débrouillards pourront débarquer. Pour les plus âgés qui y ont mis les pieds, il constitue un repaire clandestin réservé aux pirates, aux boucaniers et aux corsaires de tous poils. Presque tous les anciens et les anciennes y auront séjourné puisque pendant de nombreuses années, c'est là que le Collège y entreposait nos mosaïques.»

Extrait de : «La signification du logo de l'Association des anciens et des anciennes»,
par René DIDIER, 127^e cours

Dans cette collection de fascicules, ont été publié :

Deuxième série : les élèves

- Les membres du 1^{er} cours, 1^{ère} édition, mars 2014, ISBN-978-89679-001-2 ⁽¹⁾
- Les membres du 2^e cours, 1^{ère} édition, mars 2014, ISBN-978-89679-002-2 ⁽¹⁾
- Les membres du 3^e cours, 1^{ère} édition, mars 2014, ISBN-978-89679-003-2 ⁽¹⁾
- Les membres du 4^e cours, 1^{ère} édition, mars 2014, ISBN-978-89679-004-2 ⁽¹⁾
- Les membres du 5^e cours, 1^{ère} édition, mars 2014, ISBN-978-89679-005-2 ⁽¹⁾
- Les membres du 6^e cours, 1^{ère} édition, mars 2014, ISBN-978-89679-006-2 ⁽¹⁾
- Les membres du 7^e cours, 1^{ère} édition, mars 2014, ISBN-978-89679-007-2 ⁽¹⁾
- Les membres du 8^e cours, 1^{ère} édition, mars 2014, ISBN-978-89679-008-2 ⁽¹⁾
- Les membres du 9^e cours, 1^{ère} édition, mars 2014, ISBN-978-89679-009-2 ⁽¹⁾
- Les membres du 10^e cours, 1^{ère} édition, mars 2014, ISBN-978-89679-010-2 ⁽¹⁾
- Les membres du 11^e cours, 1^{ère} édition, mars 2014, ISBN-978-89679-011-2 ⁽¹⁾
- Les membres du 12^e cours, 1^{ère} édition, mars 2014, ISBN-978-89679-012-2 ⁽¹⁾
- Les membres du 13^e cours, 1^{ère} édition, mars 2014, ISBN-978-89679-013-2 ⁽¹⁾
- Les membres du 14^e cours, 1^{ère} édition, mars 2014, ISBN-978-89679-014-2 ⁽¹⁾
- Les membres du 15^e cours, 1^{ère} édition, mars 2014, ISBN-978-89679-015-2 ⁽¹⁾
- Les membres du 16^e cours, 1^{ère} édition, mars 2014, ISBN-978-89679-016-2 ⁽¹⁾
- Les membres du 17^e cours, 1^{ère} édition, mars 2014, ISBN-978-89679-017-2 ⁽¹⁾
- Les membres du 18^e cours, 1^{ère} édition, mars 2014, ISBN-978-89679-018-2 ⁽¹⁾
- Les membres du 19^e cours, 1^{ère} édition, mars 2014, ISBN-978-89679-019-2 ⁽¹⁾
- Les membres du 20^e cours, 1^{ère} édition, mars 2014, ISBN-978-89679-020-2 ⁽¹⁾
- Les membres du 21^e cours, 1^{ère} édition, mars 2014, ISBN-978-89679-021-2 ⁽¹⁾
- Les membres du 22^e cours, 1^{ère} édition, mars 2014, ISBN-978-89679-022-2 ⁽¹⁾
- Les membres du 23^e cours, 1^{ère} édition, mars 2014, ISBN-978-89679-023-2 ⁽¹⁾
- Les membres du 24^e cours, 1^{ère} édition, mars 2014, ISBN-978-89679-024-2 ⁽¹⁾
- Les membres du 25^e cours, 1^{ère} édition, mars 2014, ISBN-978-89679-025-2 ⁽¹⁾
- Les membres du 26^e cours, 1^{ère} édition, mars 2014, ISBN-978-89679-026-2 ⁽¹⁾
- Les membres du 27^e cours, 1^{ère} édition, mars 2014, ISBN-978-89679-027-2 ⁽¹⁾
- Les membres du 28^e cours, 1^{ère} édition, mars 2014, ISBN-978-89679-028-2 ⁽¹⁾
- Les membres du 29^e cours, 1^{ère} édition, mars 2014, ISBN-978-89679-029-2 ⁽¹⁾
- Les membres du 30^e cours, 1^{ère} édition, mars 2014, ISBN-978-89679-030-2 ⁽¹⁾
- Les membres du 31^e cours, 1^{ère} édition, mars 2014, ISBN-978-89679-031-2 ⁽¹⁾
- Les membres du 32^e cours, 1^{ère} édition, mars 2014, ISBN-978-89679-032-2 ⁽¹⁾
- Les membres du 33^e cours, 1^{ère} édition, mars 2014, ISBN-978-89679-033-2 ⁽¹⁾

- Les membres du 35^e cours, 1^{ère} édition, mars 2014, ISBN-978-89679-035-2 ⁽¹⁾
- Les membres du 36^e cours, 1^{ère} édition, mars 2014, ISBN-978-89679-036-2 ⁽¹⁾
- Les membres du 37^e cours, 1^{ère} édition, mars 2014, ISBN-978-89679-037-2 ⁽¹⁾

Collège de l'Assomption
Les anciens et les anciennes

- Les membres du 38^e cours, 1^{ère} édition, mars 2014, ISBN-978-89679-038-2 ⁽¹⁾
- Les membres du 39^e cours, 1^{ère} édition, mars 2014, ISBN-978-89679-039-2 ⁽¹⁾
- Les membres du 40^e cours, 1^{ère} édition, mars 2014, ISBN-978-89679-040-2 ⁽¹⁾
- Les membres du 41^e cours, 1^{ère} édition, mars 2014, ISBN-978-89679-041-2 ⁽¹⁾
- Les membres du 42^e cours, 1^{ère} édition, mars 2014, ISBN-978-89679-042-2 ⁽¹⁾
- Les membres du 43^e cours, 1^{ère} édition, mars 2014, ISBN-978-89679-043-2 ⁽¹⁾
- Les membres du 44^e cours, 1^{ère} édition, mars 2014, ISBN-978-89679-044-2 ⁽¹⁾
- Les membres du 45^e cours, 1^{ère} édition, mars 2014, ISBN-978-89679-045-2 ⁽¹⁾
- Les membres du 46^e cours, 1^{ère} édition, mars 2014, ISBN-978-89679-046-2 ⁽¹⁾
- Les membres du 47^e cours, 1^{ère} édition, mars 2014, ISBN-978-89679-047-2 ⁽¹⁾
- Les membres du 48^e cours, 1^{ère} édition, mars 2014, ISBN-978-89679-048-2 ⁽¹⁾
- Les membres du 49^e cours, 1^{ère} édition, mars 2014, ISBN-978-89679-049-2 ⁽¹⁾
- Les membres du 50^e cours, 1^{ère} édition, mars 2014, ISBN-978-89679-050-2 ⁽¹⁾
- Les membres du 51^e cours, 1^{ère} édition, mars 2014, ISBN-978-89679-051-2 ⁽¹⁾
- Les membres du 52^e cours, 1^{ère} édition, mars 2014, ISBN-978-89679-052-2 ⁽¹⁾
- Les membres du 53^e cours, 1^{ère} édition, mars 2014, ISBN-978-89679-053-2 ⁽¹⁾
- Les membres du 54^e cours, 1^{ère} édition, mars 2014, ISBN-978-89679-054-2 ⁽¹⁾
- Les membres du 55^e cours, 1^{ère} édition, mars 2014, ISBN-978-89679-055-2 ⁽¹⁾
- Les membres du 56^e cours, 1^{ère} édition, mars 2014, ISBN-978-89679-056-2 ⁽¹⁾
- Les membres du 57^e cours, 1^{ère} édition, mars 2014, ISBN-978-89679-057-2 ⁽¹⁾
- Les membres du 58^e cours, 1^{ère} édition, mars 2014, ISBN-978-89679-058-2 ⁽¹⁾
- Les membres du 59^e cours, 1^{ère} édition, mars 2014, ISBN-978-89679-059-2 ⁽¹⁾
- Les membres du 60^e cours, 1^{ère} édition, mars 2014, ISBN-978-89679-060-2 ⁽¹⁾
- Les membres du 61^e cours, 1^{ère} édition, mars 2014, ISBN-978-89679-061-2 ⁽¹⁾
- Les membres du 62^e cours, 1^{ère} édition, mars 2014, ISBN-978-89679-062-2 ⁽¹⁾

- Les membres du 110^e cours, 1^{ère} édition, mai 2008
- Les membres du 110^e cours, 2^e édition, octobre 2012, ISBN-978-89679-110-3 et 4 ⁽¹⁾
- Les membres du 115^e cours, 1^{ère} édition, mai 2010, ISBN 978-2-89679-115-1 et 2 ⁽¹⁾
- Les membres du 116^e cours, 1^{ère} édition, mai 2006
- Les membres du 121^e cours, 1^{ère} édition, mai 2011, ISBN 978-2-89679-121-1 et 2 ⁽¹⁾
- Les membres du 122^e cours, 1^{ère} édition, mai 2012, ISBN 978-2-89679-122-1 et 2 ⁽¹⁾
- Les membres du 123^e cours, 1^{ère} édition, mai 2013, ISBN 978-2-89679-123-1 et 2 ⁽¹⁾

Troisième série : les patronymes

- Les DORVAL, 1^{ère} édition, décembre 2009
- Les FARIBAULT, 1^{ère} édition, janvier 2010

(1) En format PDF

**© Tous droits réservés 2007
L'Association des Anciens et des Anciennes
du Collège de l'Assomption
L'Assomption, Québec, Canada**

ISBN : 978-2-89679-034-1 (format brochure)

ISBN : 978-2-89679-034-2 (fichier PDF)

Dépôt légal :

Bibliothèque du Canada : 1^{er} trimestre 2014

Bibliothèque du Québec : 1^{er} trimestre 2014

La collection des fascicules

de l'Association des anciens et des anciennes

du Collège de l'Assomption

1^{ère} série - Les anciens et les anciennes

Titre	Nombre de pages	Date de parution prévue ou de la dernière édition	ISBN
Les fondateurs du Collège	32 pages	Décembre 2014	
Les six anciens reconnus d'importance historique nationale	40 pages	Décembre 2014	
La direction du Collège (de 1832 à 1980)	56 pages	Décembre 2014	
Les parlementaires à Québec	60 pages	Décembre 2014	
Les parlementaires à Ottawa	24 pages	Décembre 2014	
Les éducateurs-prêtres et bienfaiteurs inhumés dans la crypte	52 pages	Décembre 2014	
Les récipiendaires du Laurier d'or	En préparation	Décembre 2016	
Les récipiendaires du Laurier d'argent	En préparation	Décembre 2016	
Les récipiendaires du Laurier de bronze	En préparation	Décembre 2016	
Quelques anciens, personnalités marquantes de leur époque	40 pages	Décembre 2015	
Les éducatrices, les éducateurs et les membres du personnel du Collège de l'Assomption	En préparation	Décembre 2017	

2^e série - Les élèves

Titre	Nombre de pages	Date de parution prévue ou de la dernière édition	ISBN
Les membres des cours (du 1 ^{er} au 62 ^e cours)	de 16 à 36 pages	Printemps 2014	978-2-89679-001/062
Les membres des cours (du 63 ^e au 100 ^e cours)	En préparation	Été 2014	978-2-89679-063/100
Les membres des cours (du 101 ^e au 114 ^e cours)	En préparation	selon le cours	978-2-89679-101/114
Les membres du 110 ^e cours, 2 ^e édition	40 pages	Octobre 2012	987-2-89679-110-03/04
Les membres du 115 ^e cours	56 pages	Mai 2010	978-2-89679-115-01/02
Les membres du 116 ^e cours	44 pages	Mai 2012-	978-2-89679-116-03
Les membres du 117 ^e cours	En préparation	à déterminer	
Les membres du 118 ^e cours	En préparation	à déterminer	
Les membres du 119 ^e cours	En préparation	à déterminer	
Les membres du 120 ^e cours	En préparation	à déterminer	

Par la suite, les fascicules des autres cours (à partir du 121^e) pourront être publiés, à leur discrétion, lors de leur cinquantième anniversaire de fin d'études.

Pourraient éventuellement s'ajouter des fascicules portant sur les patronymes, sur les métiers et les professions, sur les récipiendaires du prix COLIN, de la médaille du gouverneur général, du lieutenant gouverneur ou rassemblant les anciens et les anciennes sous d'autres thèmes.

Tous droits réservés © 2007
L'Association des anciens et des anciennes du Collège de l'Assomption
L'Assomption, Québec, Canada

[http :www.aaacla.qc.ca](http://www.aaacla.qc.ca)