



Par René DIDIER, 127<sup>e</sup> cours

**Fascicule A-044**  
**Première édition**

L'Association des anciens et des anciennes  
*du Collège de l'Assomption*  
Mars 2014



**Collège de l'Assomption  
Les anciens et les anciennes**

**Ce fascicule a été édité par**

**L'Association des anciens et des  
anciennes**  
*du*  
*Collège de l'Assomption*

**On peut commander ce fascicule en s'adressant au secrétariat de  
l'Association des anciens et des anciennes du Collège de  
l'Assomption :**

**Téléphone : (450) 589-5621, poste 260**

**Télécopieur : (450) 589-2910**

**Courriel : [ancien@classomption.qc.ca](mailto:ancien@classomption.qc.ca)**

**Pour en savoir plus sur l'Association :  
<http://www.aacla.qc.ca>**

**© Tous droits réservés 2007  
L'Association des Anciens et des Anciennes  
du Collège de l'Assomption  
L'Assomption, Québec, Canada**

**ISBN : 978-2-89679-044-1 (format brochure)**

**: 978-2-89679-044-2 (fichier PDF)**

**Dépôt légal**

**Bibliothèque du Canada : 1<sup>er</sup> trimestre 2014**

**Bibliothèque du Québec : 1<sup>er</sup> trimestre 2014**

**Les membres du 44<sup>e</sup> cours**

**Page 3**

**Collège de l'Assomption**  
**Les anciens et les anciennes**

**BIBLIOGRAPHIE**

- 1.- ALLAIRE, Jean-Baptiste (abbé) *Dictionnaire biographique du clergé canadien français/Les contemporains* Imprimerie la Tribune, 1908.
- 2.- FORGET, Anastase (abbé) *Histoire du Collège de l'Assomption (1833 - 1933)* : Imprimerie Populaire Ltée. 1933.
- 3.- TANGUAY, Cyprien (Mgr.) *Répertoire général du clergé canadien* : Eusèbe SENÉCAL et Fils, 1893.
- 4.- AUBIN, Florian (abbé) *La paroisse de Saint-Cuthbert, 1765-1980* Tome I et II: Florian AUBIN 1981 et 1982.
- 5.- *Dictionnaire biographique du Canada Québec* : Presse de l'Université Laval, vol 1 à 4.
- 6.- LANOUE, François (abbé) *Un coin de pays dans Lanaudière-Saint-Alexis*, MédiaPresse inc., 1992.
- 7.- ROY, Christian, *Histoire de L'Assomption*, La Commission des fêtes du 250<sup>e</sup>, 1967.
- 8.- ROY, Christian et THERRIEN, Onil, *Histoire de Saint-Paul-l'Ermité*.
- 9.- *Index des lieux de résidences et de Pratique des commis, garde-notes, greffiers, tabellions et notaires 1621-1991*.
- 10- Saint-Roch-de-l'Achigan.
- 11- Dictionnaire général des Archambault d'Amérique.
- 12 Paroisse Sainte-Anne de Varennes 1692-1992.
- 13.- BÉLANGER, François, *Les cours de justice et la magistrature du Québec, Direction des communications, ministère de la Justice du Québec*, 1999.
14. Les archives du Collèges de l'Assomption.
- 15.-Les archives de l'Association des anciens et des anciennes du Collège de l'Assomption.
- 16.-OLIVIER, Réjean, *Profils d'anciens du Collège de l'Assomption de la région de Lanaudière*, Association des anciens du Collège de l'Assomption, 1982.
- 17.-Sainte-Marie-Salomé.
- 18.-Sainte-Julienne.
- 19.-L'annuaire des anciens élèves du Collège de l'Assomption, 2<sup>e</sup> édition, Léonide DESROSIERS, éditeur, Montréal, 1954.
- 20.-*Dictionnaire Biographique des Oblats au Canada*, tomes I-II-III (G. Carrière), tome IV (M. Gilbert et N. Martel) et tome V (H. Beaudoin, J.-P. Demers et G. Landreville).
- 21.-Le site Web de l'Assemblée Nationale (Québec).
- 22.-Le site Web de la Chambre des Communes (Ottawa).

**COLLABORATIONS SPÉCIALES**

BOULET, Fernand, 107<sup>e</sup> cours.  
BOUFFARD, André, chercheur en généalogie.  
CUSSON, Georges, chercheur en généalogie.  
GABOURY, René, 119<sup>e</sup> cours.  
GARIÉPY, Wilfrid, 116<sup>e</sup> cours.  
GAGNON, Jean-Marie.  
HARPIN, Reynald, 121<sup>e</sup> cours.  
TESSIER, Nelson, 129<sup>e</sup> cours.  
Le Centre régional d'archives de Lanaudière/Archives Lanaudière.  
Les bénévoles de la Société de généalogie canadienne-française.

**Collège de l'Assomption**  
**Les anciens et les anciennes**

**PRÉSENTATION**

La première devise du collège qui deviendra aussi celle de l'Association des anciens : «*In amore fraternitatis*» semble tirer ses origines d'un esprit de famille, cher aux cinq fondateurs et implanté dès les premières années de la fondation du collège.

Pour bien marquer cet esprit, on prend l'habitude de donner, selon l'ordre chronologique, un numéro de cours à chacune des cohortes d'élèves nouvellement admises ; et non pas, comme c'était fréquemment le cas ailleurs, de donner aux cohortes d'élèves le numéro de l'année de leur fin d'étude et de leur obtention de diplôme. Ainsi, chaque cours reçoit son numéro au début de ses études et non à la fin et chaque cours peut mesurer les années qui le séparent de la fondation du Collège et peut aussi mesurer le temps qui le sépare de ses prédécesseurs ou de ses successeurs. Cette tradition, longtemps partagée avec le Collège de Ste-Thérèse, est maintenant unique au Québec. Il s'agit ici d'une des plus vieilles traditions du Collège de l'Assomption. Il faudrait retourner aux plus vieux documents du Collège pour en connaître l'origine.

On peut presque dire qu'à une certaine époque, alors que les cohortes d'élèves étaient beaucoup moins nombreuses, le numéro de cours était l'équivalent d'un patronyme, une sorte de «numéro-surnom» de famille. Jusqu'au début des années 1960, les cohortes d'élèves finissant leurs études dépassaient rarement le chiffre trente. D'avant 1960, on en a vu plusieurs qui ne comptait qu'une vingtaine de finissants. Pour tout un cours, au temps fort du pensionnat, au maximum, on peut compter une centaine d'élèves, pour les huit années du cours classique. Aujourd'hui, pour un cours qui termine ses cinq années d'études secondaires, on parle de près de 200 élèves finissants. Pour la dernière année du collégial, en 1997-1998, le 159<sup>e</sup> cours comptait pas moins de 400 finissants, dont près de la moitié n'avaient fait que leurs deux années d'études collégiales (CÉGEP) au collège.

Sur les cinquante quatre élèves que compte ce cours, en incluant les dix-sept qui n'ont fait que leur classe française en 1874-1875, il y en a seulement huit qui ont gradués au Collège en 1883. Il faut ici se rappeler qu'à la fin des années 1870, le Québec avait été marquée par une crise économique. Un de ses membres, Ovide CHARLEBOIS, évêque titulaire de Bérénice, a été nommé premier vicaire apostolique du Keewatin. En instance de béatification depuis 1951, son procès de canonisation est en voie d'être entendu. Ce cours compte deux membres, Élisée HÉBERT qui a fait une toute sa carrière professorale et religieuse au collège, et Adélarde RINGUETTE, qui y a enseigné la musique. Comme le cours précédent, ce cours compte huit élèves provenant de régions hors du Québec.

Ce fascicule, portant sur les membres du 44<sup>e</sup> cours, fait partie d'une collection, consacrée aux anciens et aux anciennes du collège de l'Assomption. À partir des informations disponibles, chaque membre de ce cours a fait l'objet d'une courte biographie. Celles qui sont incomplètes ou partielles seront mises à jour au fur et à mesure que de nouvelles informations nous seront fournies.

Si vous détenez des informations sur l'une ou l'autre des personnes faisant partie de ce fascicule, vous pouvez nous les faire parvenir, par courrier électronique, à l'adresse suivante :

**[ancien@classomption.qc.ca](mailto:ancien@classomption.qc.ca)**

René Didier, 127<sup>e</sup> cours,  
Responsable de la collection des fascicules

Les membres du 44<sup>e</sup> cours  
(par ordre alphabétique)  
**Études classiques et philosophiques (1875-1883)**

ARCHAMBAULT, Eugène, boulanger, marchand	page 8
BEAUCHAMP, Théodore, ingénieur civil	page 8
BERNIER, Phidime, tailleur	page 8
BIRON, Alexandre, médecin	page 9
BOURGOUIN, Nazaire, menuisier	page 9
BRISSETTE, Joseph,	page 9
CABANA, Victor, pharmacien	page 10
CHAPUT, Rodrigue, commis-marchand	page 10
CHARLAND, Louis-Siméon, étudiant en médecine	page 10
CHARLEBOIS, Ovide, prêtre	page 11
CHRISTIN, Albert,	page 12
CLARK, John-Alozius, prêtre	page 12
COFFEY, Daniel, prêtre	page 12
DELFAUSSE, Gustave, commis-marchand	page 13
DURAND, Joseph, pharmacien	page 13
FOREST, Oscar, marchand	page 14
FORGET, Ulric, médecin	page 14
GALARNEAU, Adhelme,	page 14
GALARNEAU, Joseph,	page 15
GAMACHE, Dosithée, prêtre	page 15
GAUDET, Émery, cultivateur	page 15
GERMAIN, Téléphore, commis-marchand	page 16
GIGUÈRE, Napoléon, cultivateur	page 16
HÉBERT, François-de-Sales-Élisée, prêtre	page 16
LONGPRÉ, Adélarde, notaire	page 17
LUNDY, Douglas,	page 17
MAGNAN, François d'Assise, dentiste	page 17
MAGNAN, Joseph, élève	page 18
MIRON, Omer, marchand	page 18
MONTMARQUETTE, Didier, médecin	page 18
MORELAND, David, greffier	page 18
PELLETIER, Georges, cultivateur	page 19
POMINVILLE, Joseph, médecin	page 19
RACETTE, Euclide, commis	page 20
RACETTE, Oscar, commis	page 20
RINGUETTE, Adélarde, professeur de musique	page 20

**Collège de l'Assomption  
Les anciens et les anciennes**

**Classe française (1875-1876)**

<b>BÉRUBÉ, Joseph,</b>	page 20
<b>BONENFANT, Wilfrid,</b>	page 21
<b>CAUCHON, Ernest,</b>	page 21
<b>CODERRE, Alphonse,</b>	page 21
<b>CUNNINGHAM,</b>	page 21
<b>DUVERGER, Euclide,</b>	page 22
<b>FALARDEAU, Élie,</b>	page 22
<b>FOREST, Joseph,</b>	page 22
<b>LAMBERT, Adélarde,</b>	page 22
<b>McCRACKEN, John,</b>	page 23
<b>McGUIRE, John,</b>	page 23
<b>PAINCHAUD, Hector</b>	page 23
<b>PAYETTE, Paul, cultivateur</b>	page 23
<b>PROULX, Maurice, ferblantier</b>	page 24
<b>PRUD'HOMME, Joseph, épicier</b>	page 24
<b>RACETTE, Joseph, commis</b>	page 24
<b>ROYAL, Athanase, cultivateur</b>	page 25
<b>THIBAUT, Alphonse,</b>	page 25

**Photo de la mosaïque ou d'un conventum** page 26

Les noms de ceux qui ont été éducateurs au Collège sont précédés de . Les noms de ceux qui ont été parlementaires au provincial sont précédés de  **PP**, au fédéral de  **PF**, et au Sénat de  **S**.

**Note importante concernant l'orthographe des patronymes et des prénoms :**

L'orthographe des patronymes et des prénoms que nous avons utilisée peut ne pas correspondre exactement à celui des registres paroissiaux. Dans les cas de doute et de divergence entre les registres des paroisses, les archives du Collège, les archives de l'Association et l'usage d'une époque, nous avons adopté l'orthographe d'usage actuel. De même, la plupart des surnoms ont été omis pour ne conserver que le patronyme couramment utilisé.

**NDLR :** Les biographies qui suivent sont à l'image de leur époque. Il ne faut donc pas les juger, sinon avec les usages et les valeurs de leur époque.

**Les membres du 44<sup>e</sup> cours  
(par ordre alphabétique)  
Études classiques et philosophiques (1876-1884)**

**Eugène ARCHAMBAULT, 44<sup>e</sup> cours, boulanger, marchand  
(1863-1943)**

Né à L'Assomption, le 1<sup>er</sup> novembre 1863. Il est le fils de Eugène ARCHAMBAULT, forgeron, et de Delphine BLEAU.

Étudia au Collège de l'Assomption de 1875 à 1881.

A pratiqué son commerce à L'Assomption.

Décédé le 10 mai 1943. Il est inhumé dans le cimetière de L'Assomption.

Avait épousé, en premières noces, Marie-Louise RIVEST, fille de Noël RIVEST et de Joséphine HÉTU, à L'Assomption, le 16 septembre 1889 ; et en secondes noces, Alida VAILLANT, à L'Assomption, le 28 novembre 1895.

Il est le frère de Henri ARCHAMBAULT, du 51<sup>e</sup> cours, et de Arthur ARCHAMBAULT, du 52<sup>e</sup> cours.  
Il est le beau frère de Eugène DESROCHES, du 57<sup>e</sup> cours.

Mise à jour de la biographie : 19 janvier 2014.

**Théodore BEAUCHAMP, 44<sup>e</sup> cours, ingénieur civil  
(.....)**

Originaire de Varennes. Il est le fils de Louis-Élie BEAUCHAMP et de Lucie SÉNÉCAL.

Étudia au Collège de l'Assomption de 1882 à 1884.

A pratiqué sa profession à Saint-Hyacinthe.

Décédé.

Avait épousé Marie-Amanda MARIEN, fille de Pierre-Amédée MARIEN et de Joséphine SIMARD, à Montréal, le 28 juin 1890.

Il est le beau-frère de Arthur MARIEN, du 51<sup>e</sup> cours.

Mise à jour de la biographie : 19 janvier 2014.

**Phidime BERNIER, 44<sup>e</sup> cours, tailleur  
(.....)**

Originaire de Saint-Alexis.

Étudia au Collège de l'Assomption de 1875 à 1878.

A pratiqué son métier aux Etats-Unis.

Décédé.

Mise à jour de la biographie : 19 janvier 2014.



**Collège de l'Assomption**  
**Les anciens et les anciennes**

**Alexandre BIRON, 44<sup>e</sup> cours, médecin**  
(1863-1930)

Né à L'Assomption le 26 novembre 1863. Il est le fils de Toussaint BIRON et de Virginie DROLET.  
Étudia au Collège de l'Assomption de 1876 à 1884.

A pratiqué sa profession à L'Assomption

Décédé le 8 février 1930, à L'Assomption. Il est inhumé dans le cimetière de cette paroisse.  
Avait épousé Alma RHO, fille de Charles RHO, sculpteur, et de Marie-Anne GÉNÉREUX, à L'Assomption,  
le 30 octobre 1893.

Il est petit cousin avec François LABELLE, Édouard LABELLE et Jean-Baptiste LABELLE. Il est le beau-frère de Édouard RHO, du 49<sup>e</sup> cours, et de Alcide RHO, du 50<sup>e</sup> cours.

Mise à jour de la biographie : 19 janvier 2014.

**Nazaire BOURGOUIN, 44<sup>e</sup> cours, menuisier**  
(....-....)

Originaire de Mascouche. Il est le fils de Octave BOURGOUIN, cultivateur, et de Henriette LAROSE.  
Étudia au Collège de l'Assomption de 1875 à 1877.

A pratiqué son métier à Montréal.

Décédé.  
Avait épousé Martine DALCOURT, fille de Isidore DALCOURT et de Olympe BEAUPRÉ, à Montréal, le 15  
janvier 1884.

Il est le frère de Alfred BOURGOUIN, du 50<sup>e</sup> cours, et de Eustache BOURGOUIN, du 51<sup>e</sup> cours.

Mise à jour de la biographie : 19 janvier 2014.

**Joseph BRISSETTE, 44<sup>e</sup> cours, cultivateur**  
(1864-....)

Né à Saint-Barthélemi le 7 juillet 1864. Il est le fils de Pierre BRISSETTE, cultivateur, et de Léocadie  
LAPORTE-SAINT-GEORGES.  
Étudia au Collège de l'Assomption de 1875 à 1878,

A pratiqué l'agriculture à Saint-Barthélemi.

Décédé.  
Avait épousé Léda LEMIRE, fille de Ludger LEMIRE et de Eugénie LOISEAU, à Sainte-Mélanie, le 3  
février 1891.

Mise à jour de la biographie : 19 janvier 2014.

**Collège de l'Assomption  
Les anciens et les anciennes**

**Victor CABANA, 44<sup>e</sup> cours, pharmacien  
(....-....)**

Originaire de Verchères. Il est le fils de Louis CABANA et de Louise .BENOIT.  
Étudia au Collège de l'Assomption de 1875 à 1882.

A pratiqué sa profession à Fall River, dans le Massachusetts.

Décédé.

Avait épousé Annie HANDFIELD, fille de Napoléon HANDFIELD et de Olympe BUSSUIÈRES, à Calixa-Lavallée, le 16 octobre 1888.

Mise à jour de la biographie : 19 janvier 2014.

**Rodrigue CHAPUT, 43<sup>e</sup> cours, commis-marchand  
(1866-....)**

Né à L'Assomption le 30 septembre 1866. Il est le fils de Agapit CHAPUT, marchand, et de Alzire BARTHE-ROY.

Étudia au Collège de l'Assomption de 1875 à 1881.

A exercé le commerce à Lowell, dans le Massachusetts.

Décédé.

Il est le frère de Oswald CHAPUT, du 40<sup>e</sup> cours, et de Charles CHAPUT, du 45<sup>e</sup> cours. Il est le neveu de Pierre-Euclide ROY, du 9<sup>e</sup> cours, et de Amédée ROY, du 10<sup>e</sup> cours.

Mise à jour de la biographie : 19 janvier 2014.

**Louis-Siméon CHARLAND, 43<sup>e</sup> cours, étudiant en médecine  
(1862-....)**

Né à Lavaltrie le 10 avril 1862. Il est le fils de Joseph CHARLAND, sacristain, et de Agnès HÉTU.  
Étudia au Collège de l'Assomption de 1875 à 1882.

Décédé.

Il est le frère de Joseph CHARLAND, du 35<sup>e</sup> cours, et de Zotique CHARLAND, du 49<sup>e</sup> cours.

Mise à jour de la biographie : 19 janvier 2014.

**Collège de l'Assomption**  
**Les anciens et les anciennes**

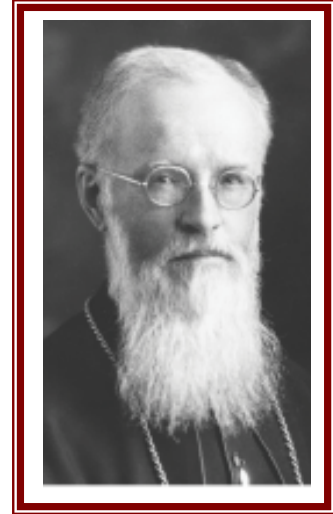
**Ovide CHARLEBOIS, 44<sup>e</sup> cours, prêtre, O.M.I.**  
(1862-1933)

Né le 17 février 1862, à OKA, il est le fils de Hyacinthe CHARLEBOIS, cultivateur, et de Émérance CHARTIER.

Fit ses études classiques au Collège de l'Assomption, de 1876 à 1882, il entra au noviciat de Lachine, le 14 août 1882, et fit profession le 15 août 1883. Il continua ses études à l'Université d'Ottawa (1883-1885) et au scolasticat Saint-Joseph à Ottawa (1885-1887), et fit profession perpétuelle à Maniwaki, Québec, le 15 août 1884.

Ordonné prêtre à Ottawa, le 17 juillet 1887, par Mgr Vital-Justin GRANDIN, O.M.I., évêque de Saint-Albert, Alberta, le père fut envoyé à la mission de Fort Cumberland, Saskatchewan, où il demeura seul (1887-1903), et mérita le titre de *Solitaire du Cumberland*. Il rayonna dans un vaste territoire et construisit plusieurs églises de ses mains, en particulier celles de Pukatawagan, de Lac-Pélican, de Le Pas et de Port Nelson.

En 1900, il est nommé directeur à Lac-Pélican et supérieur du district, mais demeura encore souvent à Cumberland. Il est ensuite principal de l'école indienne de Duck Lake, Saskatchewan. À Duck Lake, en 1910, avec les abbés Pierre-Elzéar MYRE DE BELLEVUE et Constant BOURDEL DE PRUD'HOMME, il fonde, à Duck Lake, *Le Patriote de l'Ouest*, premier journal canadien-français de la Saskatchewan.



Il s'occupa aussi du développement du pèlerinage à Notre-Dame-de-Lourdes, à Saint-Laurent de Grandin, Saskatchewan. Il est aussi l'auteur d'ouvrages en langue indienne.

Le 8 août 1910, il est nommé évêque titulaire de Bérénice et premier vicaire apostolique du Keewatin, avec résidence à Le Pas, Manitoba. Il est sacré à l'Assomption, le 20 novembre 1910, par Mgr Adélarde LANGEVIN, O.M.I., archevêque de Saint-Boniface, Manitoba. Il choisit comme devise: *Ad Jesum per Mariam*. Pendant plus de vingt ans, il parcourt son vaste vicariat et envoie les premiers missionnaires à la Baie-d'Hudson en 1912. Surnommé l'*Évêque errant*, MGR Charlebois contracta sa dernière maladie au cours d'une de ses tournées apostoliques.

Il est décédé le 20 novembre 1933. D'abord inhumé dans le cimetière de Le Pas, au Manitoba, son corps repose, depuis 1955, dans la crypte de la cathédrale du diocèse de Keewatin-Le Pas, au Manitoba. Sa cause de béatification a été introduite, à Rome, en 1951. Son procès de canonisation est en cours. On lui doit la pétition de l'épiscopat mondial qui conduisit à la canonisation de sainte-Thérèse-de-l'Enfant-Jésus. Il fut également vicaire des missions [provincial] de 1913 à 1933. Une gare du Manitoba, un lac en Saskatchewan et une école primaire au Québec conserve sa mémoire.

Il est le frère de Jean CHARLEBOIS, du 37<sup>e</sup> cours, de Guillaume CHARLEBOIS, du 45<sup>e</sup> cours, de Emmanuel CHARLEBOIS, du 48<sup>e</sup> cours, de Charles CHARLEBOIS, du 50<sup>e</sup> cours, et de deux soeurs religieuses. Il est aussi l'oncle de Alexandre LAJEUNESSE, du 50<sup>e</sup> cours, de Edmond LAJEUNESSE, du 59<sup>e</sup> cours, de Arthur LAJEUNESSE, du 60<sup>e</sup> cours, et de Martin LAJEUNESSE, du 74<sup>e</sup> cours, de Ovide CHARENTE, du 56<sup>e</sup> cours, de Armand CHARENTE, du 59<sup>e</sup> cours, de Hervé CHARENTE, du 60<sup>e</sup> cours, de Théodule CHARENTE, de Victor CHARENTE et de Polydore CHARENTE, du 63<sup>e</sup> cours, et le grand-oncle de Étienne LAJEUNESSE, du 82<sup>e</sup> cours, de Paul-Émile CHARENTE, du 82<sup>e</sup> cours, de Aimé CHARENTE, du 85<sup>e</sup> cours, de Ernest CHARRETTE, du 85<sup>e</sup> cours, de Antonio CHARENTE, du 89<sup>e</sup> cours, et de Ovide CHARENTE, du 95<sup>e</sup> cours. Il est le cousin germain de William CHARTIER, du 69<sup>e</sup> cours, et François-Dominique CHARTIER, du 59<sup>e</sup> cours. Pour les autres liens de parenté, il faut consulté l'arborescence des CHARTIER-CHARLEBOIS-CHARENTE-LAJEUNESSE et als.

**Collège de l'Assomption**  
**Les anciens et les anciennes**

**Citations :**

*« Pendant ce voyage, j'ai parcouru environ :  
300 milles en chemin de fer, 800 milles en grosse voiture, sans ressorts, par des chemins affreux, 2 000 milles en canot, 40 à 50 milles à pied, dans les portages à travers la forêt ; j'ai couché 60 fois sur le sol, abrité par une petite tente de toile ; j'ai autant de fois célébré la sainte messe sous cette même tente ; j'ai visité 14 missions, comprenant 4 500 Indiens catholiques ; j'ai prêché sept retraites de 4 à 6 jour ; j'ai confirmé 1 100 sauvages... »*

*« Quelle vie ! Pas de répit. Du matin au soir, je suis à leur service, à les instruire, les consoler, les soigner, réduit à porter, en plus de mes propres misères, les afflictions de mon peuple. Ce serait décourageant si nous n'espérons pas l'éternité pour nous reposer. Si nous ne sommes pas des saints, nous sommes des insensés. ».*

Ovide Charlebois, O.M.I. *Débuts d'un évêque missionnaire.*

Mise à jour de la biographie : 19 janvier 2014.

**Albert CHRISTIN, 44<sup>e</sup> cours,**  
(....-....)

Originaire de Montréal.

Étudia au Collège de l'Assomption de 1875 à 1878.

Décédé.

Mise à jour de la biographie : 19 janvier 2014.

**John Aloysius CLARK, 44<sup>e</sup> cours, prêtre**  
(....-....)

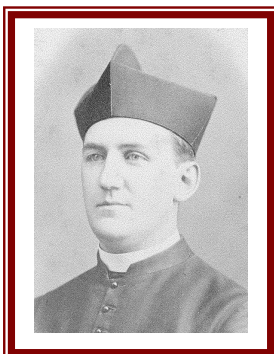
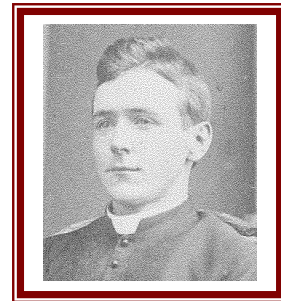
Originaire de Ruthland, état du Vermont.

Étudia au Collège de l'Assomption de 1879 à 1882.

A exercé le ministère dans le Vermont.

Décédé.

Mise à jour de la biographie : 19 janvier 2014.



**Daniel COFFEY, 44<sup>e</sup> cours, prêtre**  
(....-....)

Originaire de Boston, état du Massachusetts.

Étudia au Collège de l'Assomption de 1878 à 1881.

A exercé le ministère dans le Vermont.

Mise à jour de la biographie : 19 janvier 2014.

**Collège de l'Assomption**  
**Les anciens et les anciennes**

**Gustave DELFAUSSE, 44<sup>e</sup> cours, commis-marchand**  
(....-....)

Originaire de Mascouche. Il est le fils de Pierre DELFAUSSE et de Marguerite GUINDON, Étudia au Collège de l'Assomption de 1875 à 1877.

A exercé le commerce à Montréal.

Décédé.

Avait épousé Marie-Louise DESJARDINS, fille de Louis DESJARDINS et de Louise LAVALLÉE, à Montréal, le 23 avril 1900.

Mise à jour de la biographie : 19 janvier 2014.

**Joseph DURAND, 44<sup>e</sup> cours, pharmacien**  
(1866-1941)

Né à L'Assomption le 12 mars 1866. Il est le fils de Moïse DURAND, cordonnier, et de Sophie CODERRE. Étudia au Collège de l'Assomption de 1876 à 1884.

A pratiqué sa profession à Montréal.

Décédé le 9 octobre 1941.

Avait épousé Selphride-Dorila TÉTU, fille de Charles TÉTU et de Aglaé-Céline LESPÉRANCE, à Montréal, le 23 avril 1900.

Mise à jour de la biographie : 19 janvier 2014.

**Joseph FOREST, 44<sup>e</sup> cours, cultivateur**  
(1860-1880)

Né à Saint-Jacques de Montvalm le 21 septembre 1860. Il est le fils de Euphémien FOREST, cultivateur, et de Eugénie MARION. Étudia au Collège de l'Assomption de 1875 à 1877.

A pratiqué l'agriculture à Saint-Jacques de Montcalm.

Décédé le 14 août 1880. Il est inhumé dans le cimetière de Saint-Jacques de Montcalm. Était célibataire.

Mise à jour de la biographie : 19 janvier 2014.

**Collège de l'Assomption  
Les anciens et les anciennes**

**Oscar FOREST, 44<sup>e</sup> cours, marchand  
(1864-1939)**

Né à L'Assomption, le 4 mai 1864. Il est le fils de Ludger FOREST, 13 cours, médecin, et de Adèle-Athala ARCHAMBAULT.

Étudia au Collège de l'Assomption de 1876 à 1881.

A opéré son commerce à Ottawa.

Décédé le 5 avril 1939.

Avait épousé Méлина FOURNIER, fille de Cajetan FOURNIER et de Élisabeth AUMONT, à Ottawa, le 10 février 1890.

Il est le frère de Rodolphe FOREST, du 43<sup>e</sup> cours, de Robert FOREST, du 56<sup>e</sup> cours, et de Joseph-Paul FOREST, du 59<sup>e</sup> cours. Il est le beau-frère de Norbert ARCHAMBAULT, du 43<sup>e</sup> cours.

Mise à jour de la biographie : 19 janvier 2014.

**Ulric FORGET, 44<sup>e</sup> cours, médecin  
(1864-1931)**

Né à L'Assomption le 18 décembre 1864. Il est le fils de Victor FORGET, forgeron, et de Joséphine ALLAIRE.

Étudia au Collège de l'Assomption de 1876 à 1884.

A pratiqué sa profession à Montréal

Décédé le 10 juin 1931.

Avait épousé Méлина PAIEMENT, fille de Prosper PAIEMENT et de Tharsille PAQUETTE, à Saint-Eustache, le 7 novembre 1890.

Il est le frère de Adélarde FORGET, du 51<sup>e</sup> cours, et de Henry FORGET, du 58<sup>e</sup> cours.

Mise à jour de la biographie : 19 janvier 2014.

**Adhelme GALARNEAU, 44<sup>e</sup> cours  
(.....)**

Originaire de L'Assomption.

Étudia au Collège de l'Assomption de 1875 à 1879.

A habité à Cohoes, dans l'état de New York.

Décédé.

Mise à jour de la biographie : 19 janvier 2014.

**Collège de l'Assomption  
Les anciens et les anciennes**

**Joseph GALARNEAU, 44<sup>e</sup> cours  
(....-....)**

**Originaire de Lac Supérieur.  
Étudia au Collège de l'Assomption en 1876-1877.**

**Décédé.**

**Mise à jour de la biographie : 19 janvier 2014.**

**Dosithée GAMACHE, 44<sup>e</sup> cours, prêtre  
(1856-1944)**

**Né à Saint-Alexandre, comté d'Iberville, le 6 septembre 1856. Il est le fils de Michel GAMACHE, cultivateur, et de Marcelline MÉNARD.**

**Étudia au Collège de l'Assomption en 1878.**

**Fut d'abord instituteur pendant vingt-deux ans, dont quatre à Frelighsburg, puis fit ses études classiques et philosophiques, cinq ans au petit séminaire de Marieville et le reste au Séminaire de Valleyfield. Ayant fait sa théologie, un an au Petit Séminaire de Sainte-Thérèse, et deux ans à celui de Marieville, il fut ordonné prêtre, à Montréal, par Mgr RACICOT, le 16 février 1908, à l'âge de 52 ans. Missionnaire dans le diocèse de Prince-Albert, depuis 1908. Décédé à Montréal, le 26 janvier 1944.**

**Mise à jour de la biographie : 19 janvier 2014.**

**Émery GAUDET, 44<sup>e</sup> cours, cultivateur  
(....-1943)**

**Originaire de Saint-Liguori. Il est le fils de Narcisse GAUDET et de Justine LEBLANC.**

**Étudia au Collège de l'Assomption de 1875 à 1878.**

**A pratiqué l'agriculture à Saint-Liguori.**

**Décédé le 26 août 1943.**

**Avait épousé Marie-Louise-Élisabeth RICHARD, fille de Simon (Siméon) RICHARD et de Éléonore FOREST, à Saint-Liguori, le 4 mars 1889.**

**Il est cousin germain avec Trefflé GAUDET, du 20<sup>e</sup> cours, Urgel GAUDET, du 25<sup>e</sup> cours, et Ernest GAUDET, du 31<sup>e</sup> cours.**

**Mise à jour de la biographie : 19 janvier 2014.**

**Collège de l'Assomption**  
**Les anciens et les anciennes**

**Télesphore GERMAIN, 44<sup>e</sup> cours, commis-marchand**  
(....-....)

Originaire de Montréal.

Étudia au Collège de l'Assomption en 1876-1877.

Décédé.

Mise à jour de la biographie : 19 janvier 2014.

**Napoléon GIGUÈRE, 43<sup>e</sup> cours, cultivateur**  
(1864-1942)

Né à Lavaltrie le 27 avril 1864. Il est le fils de Prime GIGUÈRE, cultivateur, et de Marie-Anaphlète HÉTU.

Étudia au Collège de l'Assomption de 1875 à 1878.

A pratiqué l'agriculture à Lavaltrie.

Décédé le 15 mai 1942, à Lavaltrie. Il est inhumé dans le cimetière de cette paroisse.

Avait épousé Germaine MOUSSEAU, fille de Joseph-Édouard MOUSSEAU et de Marie-Philomène-Valérie HÉTU, à Lavaltrie, le 27 février 1887.

Il est le frère de Joseph-Alphonse GIGUÈRE, du 52<sup>e</sup> cours. Il est le beau-frère de Siméon BRAULT, du 48<sup>e</sup> cours, de Joseph-Édouard MOUSSEAU, du 45<sup>e</sup> cours, de Alexis MOUSSEAU, du 48<sup>e</sup> cours, de Émery MOUSSEAU, du 52<sup>e</sup> cours et de Joseph MOUSSEAU, du 67<sup>e</sup> cours. Il est le beau-frère par alliance de Wildas HÉTU, du 49<sup>e</sup> cours, et de Clément LEMIRE, du 55<sup>e</sup> cours

Mise à jour de la biographie : 19 janvier 2014.

**François-de-Sales-Élisée HÉBERT, 44<sup>e</sup> cours, prêtre**  
(1860-1923)

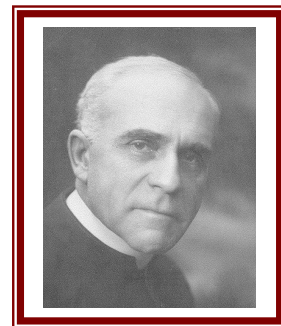
Né à Saint-Valentin le 14 septembre 1861. Il est le fils de Édouard HÉBERT, cultivateur, et de Marie DOZOIS.

Il fit à l'Assomption ses études classiques et philosophiques, de 1876 à 1884 ; il fit quelques mois d'études théologiques au Grand Séminaire de Montréal, après quoi il fut appelé à l'Assomption comme professeur, successivement de Syntaxe, de la classe française, d'Éléments latins, puis de Belles-Lettres, de 1884 à 1888.

Ordonné prêtre, à Montréal par Mgr FABRE, le 1<sup>er</sup> juillet 1888.

De 1888 à 1905, professeur de Rhétorique au Collège de l'Assomption ; de 1905 à 1919, préfet des études. Il fut nommé vice-supérieur en 1914, charge qu'il occupa jusqu'à la mort de M. PAUZÉ. En 1920-1921, en repos.

De 1921 à 1930, il est supérieur au Collège de l'Assomption. De 1930 à son décès, il vit retiré au Collège de l'Assomption. Il a été maître es arts de l'Université Laval, à Montréal, en 1903. Il fut fait vicaire forain et chanoine honoraire de la Basilique de Montréal, le 29 juin 1927. Il a été modérateur de l'Académie française pendant 24 ans. Il résida au collège pendant 51 ans.



Décédé le 23 octobre 1941. Il est inhumé dans la crypte du collège.

Il est le frère de David HÉBERT, du 51<sup>e</sup> cours.

Mise à jour de la biographie : 22 mars 2014.



**Collège de l'Assomption  
Les anciens et les anciennes**

**Adélarde LONGPRÉ, 44<sup>e</sup> cours, notaire  
(....-1939)**

Originaire de Sainte-Adèle. Il est le fils de Pascal LONGPRÉ et de Adèle ARCHAMBAULT.  
Étudia au Collège de l'Assomption de 1878 à 1884.

A pratiqué sa profession à Sainte-Rose de Laval. Il a été maire de cette municipalité.

Décédé le 30 juin 1939.

Avait épousé, en premières noces, Cécile-Coralie CHAUVIN, fille de Adolphe CHAUVIN et de Luce LIMOGES, à Terrebonn, le 19 juin 1890 ; et en secondes noces, Cordélia L'ARCHEVÈQUE, veuve de Camille LÉONARD, à Montréal, le 24 février 1933.

Il est le frère de Horace LONGPRÉ, du 47<sup>e</sup> cours, et de Daniel LONGPRÉ, du 48<sup>e</sup> cours. Il est le beau-frère de Adélarde LAMBERT, du 44<sup>e</sup> cours.

Mise à jour de la biographie : 20 janvier 2014.

**Douglas LUNDY, 44<sup>e</sup> cours  
(1860-1923)**

Originaire de Peterborough, en Ontario. Il est le fils de William LUNDY et d'une mère prénommée Margaret.

Étudia au Collège de l'Assomption en 1876.

A habité à Peterborough, en Ontario.

Décédé.

Avait épousé Florence Sophia ULLYOTT.

Mise à jour de la biographie : 20 janvier 2014.

**François-d'Assise MAGNAN, 44<sup>e</sup> cours, dentiste  
(1862-....)**

Né à l'Épiphanie le 2 octobre 1862. Il est le fils de Prisque MAGNAN et de Mathilde RIVEST.

Étudia au Collège de l'Assomption de 1876 à 1884.

A pratiqué sa profession à Nashua, dans le New Hampshire.

Décédé.

Il est le frère de Prisque MAGNAN, du 39<sup>e</sup> cours, de Arcade MAGNAN, du 48<sup>e</sup> cours, et de Zénon MAGNAN, du 52<sup>e</sup> cours. Il est le neveu de Mathias RIVEST, du 13<sup>e</sup> cours.

Mise à jour de la biographie : 20 janvier 2014.

**Collège de l'Assomption  
Les anciens et les anciennes**

**Joseph MAGNAN, 44<sup>e</sup> cours, élève  
(1864-1880)**

Né à L'Épiphanie le 9 août 1864. Il est le fils de Léon MAGNAN et de Élisabeth LAPORTE.  
Étudia au Collège de l'Assomption de 1876 à 1880.

Décédé le 21 septembre 1880, à l'âge de 16 ans, alors qu'il était élève au collège. Il est inhumé dans le cimetière de l'Épiphanie.

Mise à jour de la biographie : 19 janvier 2014.

**Omer (Homère) MIRON, 44<sup>e</sup> cours, marchand  
(1861-.....)**

Né à L'Épiphanie le 1<sup>er</sup> juillet 1861. Il est le fils de Amable MIRON et de Marie-Flavie CUSSON.  
Étudia au Collège de l'Assomption de 1874 à 1879.

A opéré son commerce aux Etats-Unis.

Décédé.

Mise à jour de la biographie : 20 janvier 2014.

**Didier MONTMARQUETTE, 44<sup>e</sup> cours, médecin  
(1860-1923)**

Originaire de Lewiston, dans l'état de New York.  
Étudia au Collège de l'Assomption de 1875 à 1882.

A pratiqué sa profession à Montréal.

Décédé.

Mise à jour de la biographie : 20 janvier 2014.

**David MORELAND, 44<sup>e</sup> cours, greffier  
(.....)**

Originaire de Boston, dans le Massachusetts.  
Étudia au Collège de l'Assomption de 1876 à 1878.

A pratiqué sa profession à Cambridge, dans le Massachusetts

Décédé.

Mise à jour de la biographie : 20 janvier 2014.

**Collège de l'Assomption**  
**Les anciens et les anciennes**

**Georges PELLETIER, 44<sup>e</sup> cours, cultivateur**  
(1861-1940)

Originaire de Saint-Sulpice. Né à Lavaltrie le 26 juin 1861, il est le fils de Edmond PELLETIER et de Joséphine LAREAU.

Étudia au Collège de l'Assomption de 1875 à 1884.

Décédé le 17 janvier 1940, à Montréal.

Avait épousé Fabiola MARTINEAU, fille de François MARTINEAU et de Élise LAPORTE, à Lavaltrie, le 25 novembre 1910.

Il est le frère de Cassidy PELLETIER, du 48<sup>e</sup> cours. Il est le beau-frère de Siméon MARTINEAU, du 25<sup>e</sup> cours, et de Denis MARTINEAU, du 38<sup>e</sup> cours.

Mise à jour de la biographie : 20 janvier 2014.

**Joseph POMINVILLE, 44<sup>e</sup> cours, médecin**  
(1861-1930)

Né à Saint-Vincent-de-Paul, Île Jésus, le 31 août 1861. Il est le fils de Jean-Théodule POMINVILLE et de Marie-Flavie LÉONARD.

Étudia au Collège de l'Assomption de 1880 à 1882,

A pratiqué sa profession à Saint-Vincent-de-Paul.

A été maire de Saint-Vincent-de-Paul.

Décédé le 15 janvier 1930, à Saint-Vincent-de-Paul.

Avait épousé Marie-Louise-Victorine LAVIOLETTE, fille de Godefroy LAVIOLETTE et de Marie-Anne-Octavie GLOBENSKY, à Saint-Jérôme, le 28 juin 1888.

Il est le frère de Roch POMINVILLE, du 30<sup>e</sup> cours, de François POMINVILLE, du 32<sup>e</sup> cours, et de Ulric POMINVILLE, du 34<sup>e</sup> cours.

Mise à jour de la biographie : 20 janvier 2014.

**Euclide RACETTE, 44<sup>e</sup> cours, commis**  
(1863-1940)

Originaire de Montréal, né le 22 décembre 1863. Il est le fils de Narcisse RACETTE et de Mathilde LIPPÉ. Étudia au Collège de l'Assomption de 1875 à 1878.

A exercé le commerce à Montréal.

Décédé le 6 septembre 1940, à Montréal.

Avait épousé Alexina LAFLEUR, fille de Félix LAFLEUR et de Alexina CHARRON, à Montréal, le 23 novembre 1898.

Il est le frère de Joseph RACETTE, du 44<sup>e</sup> cours (c.f.), et de Oscar RACETTE, aussi du 44<sup>e</sup> cours.

Mise à jour de la biographie : 19 janvier 2014.

**Collège de l'Assomption  
Les anciens et les anciennes**

**Oscar RACETTE, 44<sup>e</sup> cours, commis  
(....-....)**

**Originaire de Montréal. Il est le fils de Narcisse RACETTE et de Mathilde LIPPÉ.  
Étudia au Collège de l'Assomption de 1875 à 1878.**

**A exercé le commerce aux Etats-Unis.**

**Décédé.**

**Il est le frère de Euclide RACETTE, aussi du 44<sup>e</sup> cours, et de Joseph RACETTE, du 44<sup>e</sup> cours (c.f.).**

**Mise à jour de la biographie : 20 janvier 2014.**

**Adélar RINGUETTE, 44<sup>e</sup> cours, professeur de musique  
(....-....)**

**Originaire de Montréal.  
Étudia au Collège de l'Assomption en 1881.**

**A enseigné la musique au Collège de L'Assomption, de 1883 à 1887.  
A habité à Saint-Jean sur Richelieu, à Joliette et à Curren, en Ontario.**

**Décédé.**

**Il est le frère de Édouard RINGUETTE, aussi professeur de musique au collège de 1881 à 1883.**

**Mise à jour de la biographie : 20 janvier 2014.**

**Classe française (1875-1876)**

**Joseph BÉRUBÉ, classe française, militaire  
(....-....)**

**Originaire de Québec.  
Étudia au Collège de l'Assomption en 1875.**

**A habité à Québec.**

**Décédé.**

**Mise à jour de la biographie : 20 janvier 2014.**

**Collège de l'Assomption  
Les anciens et les anciennes**

**Wilfrid BONENFANT, classe française, bourgeois  
(....-....)**

Originaire de Charlemagne, il est le fils de Édouard BONENFANT et de Justine LAMARCHE.  
Étudia au Collège de l'Assomption en 1875.

A habité à Charlemagne.

Décédé.

Avait épousé Jeanne BEAUDET, fille de Aimé BEAUDET et de Adèla LECLERC, à Leclercville, le 30 septembre 1916.

Il est le frère de Edmond BONENFANT, du 41<sup>e</sup> cours.

Mise à jour de la biographie : 19 janvier 2014.

**Ernest CAUCHON, classe française, agent  
(....-....)**

Originaire de Montréal.

Étudia au Collège de l'Assomption en 1875.

A pratiqué sa fonction en Californie.

Décédé.

Mise à jour de la biographie : 20 janvier 2014.

**Alphonse CODERRE, classe française, commis  
(1863-....)**

Né à L'Assomption, le 7 avril 1863. Il est le fils de François-Xavier CODERRE et de Marie GUILBAULT.  
Étudia au Collège de l'Assomption en 1875-1876.

A exercé le commerce à L'Assomption.

Décédé.

Mise à jour de la biographie : 20 janvier 2014.

**CUNNINGHAM, classe française  
(....-....)**

Originaire de Malone, dans l'état de New York.

Étudia au Collège de l'Assomption en 1875.

Décédé.

Mise à jour de la biographie : 20 janvier 2014.

**Collège de l'Assomption  
Les anciens et les anciennes**

**Euclide DUVERGER, classe française, commis-marchand  
(1862-1942)**

Originaire de Montréal. Né le 8 janvier 1862. Il est le fils de Louis-Norbert DUVERGER et de Suzanne LAVIOLETTE.

Étudia au Collège de l'Assomption en 1875-1876.

A exercé le commerce à Springfield, dans le Massachusetts.

Décédé le 12 mars 1942.

Il est le frère de Henri DUVERGER, du 43<sup>e</sup> cours, et de Louis DUVERGER, aussi du 43<sup>e</sup> cours.

Mise à jour de la biographie : 20 janvier 2014.

**Élie FALARDEAU, classe française  
(1864-1947)**

Né à Vergennes, dans le Vermont, le 22 octobre 1864. Il est le fils de Louis FALARDEAU et de Adéline LEBOEUF.

Étudia au Collège de l'Assomption en 1875-1876.

A habité à San Antonio, au Texas.

Décédé le 27 septembre 1947.

Mise à jour de la biographie : 20 janvier 2014.

**Adélard LAMBERT, classe française, marchand  
(.....)**

Originaire de Mascouche. Il est le fils de Joseph LAMBERT et de Lia BLONDIN.

Étudia au Collège de l'Assomption en 1875-1876.

A opéré son commerce à Saint-Gabriel-de-Brandon.

Décédé.

Avait épousé Marie-Ange LONGPRÉ, fille de Pascal LONGPRÉ et de Adèle ARCHAMBAULT, à L'Assomption, le 22 décembre 1882.

Il est le beau-frère de Adélard LONGPRÉ, du 44<sup>e</sup> cours.

Mise à jour de la biographie : 20 janvier 2014.

**Collège de l'Assomption  
Les anciens et les anciennes**

**John McCracken, classe française  
(1860-1923)**

Originaire de Albany, état de New York.  
Étudia au Collège de l'Assomption en 1875-1876.

A habité à Albany, état de New York.  
Décédé.

Mise à jour de la biographie : 20 janvier 2014.

**John McGuire, classe française  
(1860-1923)**

Originaire de Maskinongé.  
Étudia au Collège de l'Assomption en 1875-1876.  
Décédé.

Mise à jour de la biographie : 20 janvier 2014.

**Hector Painchaud, classe française  
(1861-1934)**

Originaire de L'Assomption, né le 3 février 1861. Il est le fils de Zéphirin PAINCHAUD et de Alice PAPIN.  
Étudia au Collège de l'Assomption en 1875-1876.

Décédé le 6 novembre 1934, à Outremont.

Avait épousé, en premières noces, Marie-Louise-Prescille PARENT, fille de Pierre PARENT et de Prescille MELOCHE, à Montréal, le 13 octobre 1883 ; et en secondes noces, Églantine BASTIEN, fille de François-de-Sales BASTIEN et de Mélina PRÉVOST, à Montréal, le 7 septembre 1933.

Il est le frère de Joseph-Arthur PAINCHAUD, du 36<sup>e</sup> cours, de Papin PAINCHAUD, du 47<sup>e</sup> cours, et de Zéphirin PAINCHAUD, du 53<sup>e</sup> cours.

Mise à jour de la biographie : 20 janvier 2014.

**Paul Payette, classe française, cultivateur  
(1865-1949)**

Né à Saint-Paul-l'Ermitte le 15 janvier 1865. Il est le fils de Joseph PAYETTE, du 11<sup>e</sup> cours, commissaire d'école, et de Marie-Anselmev LACHAPELLE.  
Étudia au Collège de l'Assomption en 1875.

A pratiqué l'Agriculture à Saint-Paul-l'Ermitte.

Décédé le 15 septembre 1949, à Saint-Paul-l'Ermitte. Il est inhumé dans le cimetière de cette paroisse.  
Avait épousé Marie-Louise JETTÉ, fille de François JETTÉ et de Prospère-Euphrosine RATELLE, à Repentigny, le 24 octobre 1893.

Il est le frère de Oscar PAYETTE, du 42<sup>e</sup> cours.

Mise à jour de la biographie : 20 janvier 2014.

**Collège de l'Assomption**  
**Les anciens et les anciennes**

**Maurice PROULX, classe française, ferblantier**  
(1862-.....)

Né à Saint-Lin le 19 août 1862. Il est le fils de Maurice PROULX et de Éléonore MÉNARD.  
Étudia au Collège de l'Assomption en 1875-1876.

A pratiqué son métier à Montréal.

Décédé.

Mise à jour de la biographie : 20 janvier 2014.

**Joseph PRUD'HOMME, classe française, épicier**  
(1866-1907)

Né à L'Assomption le 25 mai 1866. Il est le fils de Stanislas PRUD'HOMME et de Marguerite LOYER.  
Étudia au Collège de l'Assomption en 1875.

A opéré son commerce à L'Assomption.

Décédé le 20 septembre 1907, à L'Assomption. Il est inhumé dans le cimetière de cette paroisse.  
Avait épousé Ernestine McGOWN-WINTER, fille de Peter McGOWN-WINTER et de Valérie THERRIEN, à L'Assomption, le 24 novembre 1884.

Il est le beau-frère par alliance de Adélarde FORGET, du 51<sup>e</sup> cours. Il est le beau-frère de Elphège McGOWN, du 58<sup>e</sup> cours.

Mise à jour de la biographie : 20 janvier 2014.

**Joseph RACETTE, classe française, commis**  
(.....)

Originaire de Montréal. Il est le fils de Narcisse RACETTE et de Mathilde LIPPÉ.  
Étudia au Collège de l'Assomption en 1875-1876.

A exercé le commerce aux Etats-Unis.

Décédé.

Il est le frère de Euclide RACETTE, du 44<sup>e</sup> cours, et de Oscar RACETTE, aussi du 44<sup>e</sup> cours.

Mise à jour de la biographie : 20 janvier 2014.



**Collège de l'Assomption  
Les anciens et les anciennes**

**Athanase ROYAL, classe française, cultivateur  
(1862-.....)**

Né à L'Épiphanie le 4 octobre 1862. Il est le fils de Jules ROYAL et de Basilice DURAND-CHÉVIGNY..  
Étudia au Collège de l'Assomption en 1875-1876.

A pratiqué l'agriculture à Montréal.

Décédé.

Avait épousé, en premières noces, Pauline BEAUGRAND-CHAMPAGNE, fille de Jean-Baptiste  
BEAUGRAND-CHAMPAGNE et de Apolline JOLY, à Joliette, le 27 octobre 1879 ; et en secondes noces,  
Georgiana LAROCQUE, fille de François-Xavier LAROCQUE et de Geneviève PLOUFFE, à Berthier, le 27  
janvier 1882.

Mise à jour de la biographie : 20 janvier 2014.

**Alphonse THIBAUT, classe française  
(1860-1923)**

Originaire de Montréal.

Étudia au Collège de l'Assomption en 1875-1876.

A habité à Montréal.

Décédé.

Mise à jour de la biographie : 20 janvier 2014.

**Collège de l'Assomption**  
**Les anciens et les anciennes**

**Collège de l'Assomption  
Les anciens et les anciennes**



**L'ASSOCIATION DES ANCIENS ET DES ANCIENNES  
DU COLLÈGE DE L'ASSOMPTION**

«Comme insigne logographique, la forme extérieure du dôme représente l'institution qu'est le Collège de l'Assomption, sa mission éducative et son personnel. Il domine le paysage et tel un clocher, il appelle au rassemblement tous ceux et celles qui ont vécu, vivent ou fréquentent l'établissement séculaire. De ce fait, naturellement, il représente aussi tous les anciens et toutes les anciennes. Il est le signe tangible de notre appartenance à la famille assomptionniste et le symbole de notre gratitude.

Sa face exposée à la lumière intense symbolisera les anciens et les anciennes dont la carrière se déroule sous les feux de la rampe et dans la notoriété publique, actuelle, passée et à venir. Elle représentera aussi les hauts faits des prochains anciens, élèves et membres du personnel, que ce soit dans le sport, les activités parascolaires ou une réussite académique et éducative exceptionnelle. Par ses faces dans l'ombre, on y devinera tous les anciens et toutes les anciennes dont la vie se déroule dans l'anonymat et dans la discrétion. On voudra aussi y voir la vie intérieure intense et riche de défis et d'accomplissement, la recherche de l'excellence et tous les efforts qui trouvent leur seule récompense dans la satisfaction personnelle du devoir accompli.

Pour plusieurs d'entre nous, le dôme est beaucoup plus qu'un appendice architectural décoratif mais inutile. À une époque, sa cloche marquait de ses tintements l'horaire quotidien du Collège et du village environnant. Interdit d'accès aux élèves, sa seule visite nous fait découvrir une activité secrète et une vie intérieure mystérieuse, faite de souvenirs furtifs, d'audace et de tradition. À l'usage et à l'usure, par sa seule présence, de façon quasi illégitime, le dôme est devenu un mémorial aux anciens et aux anciennes.

Pour les anciens et les anciennes, et particulièrement pour ceux qui, depuis plusieurs générations, ont contourné le règlement pour inscrire initiales, épitaphes et graffitis, le dôme a non seulement une valeur de symbole mais prend l'allure d'un défi qu'on relève. On en forçait l'accès avec un malin plaisir et on en tirait une fierté intérieure difficile à contenir mais encore plus difficile à déclarer, d'où la nécessité d'y laisser sa marque. Pour les plus jeunes qui ne l'ont pas encore visité, il devient une sorte d'île aux trésors sur laquelle uniquement les plus audacieux et les plus débrouillards pourront débarquer. Pour les plus âgés qui y ont mis les pieds, il constitue un repaire clandestin réservé aux pirates, aux boucaniers et aux corsaires de tous poils. Presque tous les anciens et les anciennes y auront séjourné puisque pendant de nombreuses années, c'est là que le Collège y entreposait nos mosaïques.»

Extrait de : «La signification du logo de l'Association des anciens et des anciennes»,  
par René DIDIER, 127<sup>e</sup> cours

## Dans cette collection de fascicules, ont été publié :

### Deuxième série : les élèves

- Les membres du 1<sup>er</sup> cours, 1<sup>ère</sup> édition, mars 2014, ISBN-978-89679-001-2 <sup>(1)</sup>
- Les membres du 2<sup>e</sup> cours, 1<sup>ère</sup> édition, mars 2014, ISBN-978-89679-002-2 <sup>(1)</sup>
- Les membres du 3<sup>e</sup> cours, 1<sup>ère</sup> édition, mars 2014, ISBN-978-89679-003-2 <sup>(1)</sup>
- Les membres du 4<sup>e</sup> cours, 1<sup>ère</sup> édition, mars 2014, ISBN-978-89679-004-2 <sup>(1)</sup>
- Les membres du 5<sup>e</sup> cours, 1<sup>ère</sup> édition, mars 2014, ISBN-978-89679-005-2 <sup>(1)</sup>
- Les membres du 6<sup>e</sup> cours, 1<sup>ère</sup> édition, mars 2014, ISBN-978-89679-006-2 <sup>(1)</sup>
- Les membres du 7<sup>e</sup> cours, 1<sup>ère</sup> édition, mars 2014, ISBN-978-89679-007-2 <sup>(1)</sup>
- Les membres du 8<sup>e</sup> cours, 1<sup>ère</sup> édition, mars 2014, ISBN-978-89679-008-2 <sup>(1)</sup>
- Les membres du 9<sup>e</sup> cours, 1<sup>ère</sup> édition, mars 2014, ISBN-978-89679-009-2 <sup>(1)</sup>
- Les membres du 10<sup>e</sup> cours, 1<sup>ère</sup> édition, mars 2014, ISBN-978-89679-010-2 <sup>(1)</sup>
- Les membres du 11<sup>e</sup> cours, 1<sup>ère</sup> édition, mars 2014, ISBN-978-89679-011-2 <sup>(1)</sup>
- Les membres du 12<sup>e</sup> cours, 1<sup>ère</sup> édition, mars 2014, ISBN-978-89679-012-2 <sup>(1)</sup>
- Les membres du 13<sup>e</sup> cours, 1<sup>ère</sup> édition, mars 2014, ISBN-978-89679-013-2 <sup>(1)</sup>
- Les membres du 14<sup>e</sup> cours, 1<sup>ère</sup> édition, mars 2014, ISBN-978-89679-014-2 <sup>(1)</sup>
- Les membres du 15<sup>e</sup> cours, 1<sup>ère</sup> édition, mars 2014, ISBN-978-89679-015-2 <sup>(1)</sup>
- Les membres du 16<sup>e</sup> cours, 1<sup>ère</sup> édition, mars 2014, ISBN-978-89679-016-2 <sup>(1)</sup>
- Les membres du 17<sup>e</sup> cours, 1<sup>ère</sup> édition, mars 2014, ISBN-978-89679-017-2 <sup>(1)</sup>
- Les membres du 18<sup>e</sup> cours, 1<sup>ère</sup> édition, mars 2014, ISBN-978-89679-018-2 <sup>(1)</sup>
- Les membres du 19<sup>e</sup> cours, 1<sup>ère</sup> édition, mars 2014, ISBN-978-89679-019-2 <sup>(1)</sup>
- Les membres du 20<sup>e</sup> cours, 1<sup>ère</sup> édition, mars 2014, ISBN-978-89679-020-2 <sup>(1)</sup>
- Les membres du 21<sup>e</sup> cours, 1<sup>ère</sup> édition, mars 2014, ISBN-978-89679-021-2 <sup>(1)</sup>
- Les membres du 22<sup>e</sup> cours, 1<sup>ère</sup> édition, mars 2014, ISBN-978-89679-022-2 <sup>(1)</sup>
- Les membres du 23<sup>e</sup> cours, 1<sup>ère</sup> édition, mars 2014, ISBN-978-89679-023-2 <sup>(1)</sup>
- Les membres du 24<sup>e</sup> cours, 1<sup>ère</sup> édition, mars 2014, ISBN-978-89679-024-2 <sup>(1)</sup>
- Les membres du 25<sup>e</sup> cours, 1<sup>ère</sup> édition, mars 2014, ISBN-978-89679-025-2 <sup>(1)</sup>
- Les membres du 26<sup>e</sup> cours, 1<sup>ère</sup> édition, mars 2014, ISBN-978-89679-026-2 <sup>(1)</sup>
- Les membres du 27<sup>e</sup> cours, 1<sup>ère</sup> édition, mars 2014, ISBN-978-89679-027-2 <sup>(1)</sup>
- Les membres du 28<sup>e</sup> cours, 1<sup>ère</sup> édition, mars 2014, ISBN-978-89679-028-2 <sup>(1)</sup>
- Les membres du 29<sup>e</sup> cours, 1<sup>ère</sup> édition, mars 2014, ISBN-978-89679-029-2 <sup>(1)</sup>
- Les membres du 30<sup>e</sup> cours, 1<sup>ère</sup> édition, mars 2014, ISBN-978-89679-030-2 <sup>(1)</sup>
- Les membres du 31<sup>e</sup> cours, 1<sup>ère</sup> édition, mars 2014, ISBN-978-89679-031-2 <sup>(1)</sup>
- Les membres du 32<sup>e</sup> cours, 1<sup>ère</sup> édition, mars 2014, ISBN-978-89679-032-2 <sup>(1)</sup>
- Les membres du 33<sup>e</sup> cours, 1<sup>ère</sup> édition, mars 2014, ISBN-978-89679-033-2 <sup>(1)</sup>
- Les membres du 34<sup>e</sup> cours, 1<sup>ère</sup> édition, mars 2014, ISBN-978-89679-034-2 <sup>(1)</sup>
- Les membres du 35<sup>e</sup> cours, 1<sup>ère</sup> édition, mars 2014, ISBN-978-89679-035-2 <sup>(1)</sup>
- Les membres du 36<sup>e</sup> cours, 1<sup>ère</sup> édition, mars 2014, ISBN-978-89679-036-2 <sup>(1)</sup>
- Les membres du 37<sup>e</sup> cours, 1<sup>ère</sup> édition, mars 2014, ISBN-978-89679-037-2 <sup>(1)</sup>

**Collège de l'Assomption**  
**Les anciens et les anciennes**

- Les membres du 38<sup>e</sup> cours, 1<sup>ère</sup> édition, mars 2014, ISBN-978-89679-038-2 <sup>(1)</sup>
- Les membres du 39<sup>e</sup> cours, 1<sup>ère</sup> édition, mars 2014, ISBN-978-89679-039-2 <sup>(1)</sup>
- Les membres du 40<sup>e</sup> cours, 1<sup>ère</sup> édition, mars 2014, ISBN-978-89679-040-2 <sup>(1)</sup>
- Les membres du 41<sup>e</sup> cours, 1<sup>ère</sup> édition, mars 2014, ISBN-978-89679-041-2 <sup>(1)</sup>
- Les membres du 42<sup>e</sup> cours, 1<sup>ère</sup> édition, mars 2014, ISBN-978-89679-042-2 <sup>(1)</sup>
- Les membres du 43<sup>e</sup> cours, 1<sup>ère</sup> édition, mars 2014, ISBN-978-89679-043-2 <sup>(1)</sup>
  
- Les membres du 45<sup>e</sup> cours, 1<sup>ère</sup> édition, mars 2014, ISBN-978-89679-045-2 <sup>(1)</sup>
- Les membres du 46<sup>e</sup> cours, 1<sup>ère</sup> édition, mars 2014, ISBN-978-89679-046-2 <sup>(1)</sup>
- Les membres du 47<sup>e</sup> cours, 1<sup>ère</sup> édition, mars 2014, ISBN-978-89679-047-2 <sup>(1)</sup>
- Les membres du 48<sup>e</sup> cours, 1<sup>ère</sup> édition, mars 2014, ISBN-978-89679-048-2 <sup>(1)</sup>
- Les membres du 49<sup>e</sup> cours, 1<sup>ère</sup> édition, mars 2014, ISBN-978-89679-049-2 <sup>(1)</sup>
- Les membres du 50<sup>e</sup> cours, 1<sup>ère</sup> édition, mars 2014, ISBN-978-89679-050-2 <sup>(1)</sup>
- Les membres du 51<sup>e</sup> cours, 1<sup>ère</sup> édition, mars 2014, ISBN-978-89679-051-2 <sup>(1)</sup>
- Les membres du 52<sup>e</sup> cours, 1<sup>ère</sup> édition, mars 2014, ISBN-978-89679-052-2 <sup>(1)</sup>
- Les membres du 53<sup>e</sup> cours, 1<sup>ère</sup> édition, mars 2014, ISBN-978-89679-053-2 <sup>(1)</sup>
- Les membres du 54<sup>e</sup> cours, 1<sup>ère</sup> édition, mars 2014, ISBN-978-89679-054-2 <sup>(1)</sup>
- Les membres du 55<sup>e</sup> cours, 1<sup>ère</sup> édition, mars 2014, ISBN-978-89679-055-2 <sup>(1)</sup>
- Les membres du 56<sup>e</sup> cours, 1<sup>ère</sup> édition, mars 2014, ISBN-978-89679-056-2 <sup>(1)</sup>
- Les membres du 57<sup>e</sup> cours, 1<sup>ère</sup> édition, mars 2014, ISBN-978-89679-057-2 <sup>(1)</sup>
- Les membres du 58<sup>e</sup> cours, 1<sup>ère</sup> édition, mars 2014, ISBN-978-89679-058-2 <sup>(1)</sup>
- Les membres du 59<sup>e</sup> cours, 1<sup>ère</sup> édition, mars 2014, ISBN-978-89679-059-2 <sup>(1)</sup>
- Les membres du 60<sup>e</sup> cours, 1<sup>ère</sup> édition, mars 2014, ISBN-978-89679-060-2 <sup>(1)</sup>
- Les membres du 61<sup>e</sup> cours, 1<sup>ère</sup> édition, mars 2014, ISBN-978-89679-061-2 <sup>(1)</sup>
- Les membres du 62<sup>e</sup> cours, 1<sup>ère</sup> édition, mars 2014, ISBN-978-89679-062-2 <sup>(1)</sup>
  
- Les membres du 110<sup>e</sup> cours, 1<sup>ère</sup> édition, mai 2008
- Les membres du 110<sup>e</sup> cours, 2<sup>e</sup> édition, octobre 2012, ISBN-978-89679-110-3 et 4 <sup>(1)</sup>
- Les membres du 115<sup>e</sup> cours, 1<sup>ère</sup> édition, mai 2010, ISBN 978-2-89679-115-1 et 2 <sup>(1)</sup>
- Les membres du 116<sup>e</sup> cours, 1<sup>ère</sup> édition, mai 2006
- Les membres du 121<sup>e</sup> cours, 1<sup>ère</sup> édition, mai 2011, ISBN 978-2-89679-121-1 et 2 <sup>(1)</sup>
- Les membres du 122<sup>e</sup> cours, 1<sup>ère</sup> édition, mai 2012, ISBN 978-2-89679-122-1 et 2 <sup>(1)</sup>
- Les membres du 123<sup>e</sup> cours, 1<sup>ère</sup> édition, mai 2013, ISBN 978-2-89679-123-1 et 2 <sup>(1)</sup>

**Troisième série : les patronymes**

- Les DORVAL, 1<sup>ère</sup> édition, décembre 2009
- Les FARIBAULT, 1<sup>ère</sup> édition, janvier 2010

(1) En format PDF

**© Tous droits réservés 2007  
L'Association des Anciens et des Anciennes  
du Collège de l'Assomption  
L'Assomption, Québec, Canada**

**ISBN : 978-2-89679-044-1 (format brochure)**

**ISBN : 978-2-89679-044-2 (fichier PDF)**

**Dépôt légal :**

**Bibliothèque du Canada : 1<sup>er</sup> trimestre 2014**

**Bibliothèque du Québec : 1<sup>er</sup> trimestre 2014**



# La collection des fascicules

## de l'Association des anciens et des anciennes

### *du Collège de l'Assomption*

#### 1<sup>ère</sup> série - Les anciens et les anciennes

Titre	Nombre de pages	Date de parution prévue ou de la dernière édition	ISBN
Les fondateurs du Collège	32 pages	Décembre 2014	
Les six anciens reconnus d'importance historique nationale	40 pages	Décembre 2014	
La direction du Collège (de 1832 à 1980)	56 pages	Décembre 2014	
Les parlementaires à Québec	60 pages	Décembre 2014	
Les parlementaires à Ottawa	24 pages	Décembre 2014	
Les éducateurs-prêtres et bienfaiteurs inhumés dans la crypte	52 pages	Décembre 2014	
Les récipiendaires du Laurier d'or	En préparation	Décembre 2016	
Les récipiendaires du Laurier d'argent	En préparation	Décembre 2016	
Les récipiendaires du Laurier de bronze	En préparation	Décembre 2016	
Quelques anciens, personnalités marquantes de leur époque	40 pages	Décembre 2015	
Les éducatrices, les éducateurs et les membres du personnel du Collège de l'Assomption	En préparation	Décembre 2017	

#### 2<sup>e</sup> série - Les élèves

Titre	Nombre de pages	Date de parution prévue ou de la dernière édition	ISBN
Les membres des cours (du 1 <sup>er</sup> au 62 <sup>e</sup> cours)	de 16 à 36 pages	Printemps 2014	978-2-89679-001/062
Les membres des cours (du 63 <sup>e</sup> au 100 <sup>e</sup> cours)	En préparation	Été 2014	978-2-89679-063/100
Les membres des cours (du 101 <sup>e</sup> au 114 <sup>e</sup> cours)	En préparation	selon le cours	978-2-89679-101/114
Les membres du 110 <sup>e</sup> cours, 2 <sup>e</sup> édition	40 pages	Octobre 2012	987-2-89679-110-03/04
Les membres du 115 <sup>e</sup> cours	56 pages	Mai 2010	978-2-89679-115-01/02
Les membres du 116 <sup>e</sup> cours	44 pages	Mai 2012-	978-2-89679-116-03
Les membres du 117 <sup>e</sup> cours	En préparation	à déterminer	
Les membres du 118 <sup>e</sup> cours	En préparation	à déterminer	
Les membres du 119 <sup>e</sup> cours	En préparation	à déterminer	
Les membres du 120 <sup>e</sup> cours	En préparation	à déterminer	

Par la suite, les fascicules des autres cours (à partir du 121<sup>e</sup>) pourront être publiés, à leur discrétion, lors de leur cinquantième anniversaire de fin d'études.

Pourraient éventuellement s'ajouter des fascicules portant sur les patronymes, sur les métiers et les professions, sur les récipiendaires du prix COLIN, de la médaille du gouverneur général, du lieutenant gouverneur ou rassemblant les anciens et les anciennes sous d'autres thèmes.

Tous droits réservés © 2007  
L'Association des anciens et des anciennes du Collège de l'Assomption  
L'Assomption, Québec, Canada

**[http :www.aaacla.qc.ca](http://www.aaacla.qc.ca)**