



**LES ANCIENS
ET LES ANCIENNES**

du Collège de l'Assomption

**Les membres
du 68^e cours
(1900-1908-1923)**

Par René DIDIER, 127^e cours

**Fascicule A-068
Première édition**

L'Association des anciens et des anciennes
du Collège de l'Assomption
Mars 2015

Ce fascicule a été édité par

L'Association des anciens et des anciennes

du

Collège de l'Assomption

**On peut commander ce fascicule en s'adressant au secrétariat de
l'Association des anciens et des anciennes du Collège de**

l'Assomption :

Téléphone : (450) 589-5621, poste 260

Télécopieur : (450) 589-2910

Courriel : ancien@classomption.qc.ca

Pour en savoir plus sur l'Association :

<http://www.aacla.qc.ca>

© Tous droits réservés 2007

L'Association des Anciens et des Anciennes

du Collège de l'Assomption

L'Assomption, Québec, Canada

ISBN : 978-2-89679-068-1 (format brochure)

: 978-2-89679-068-2 (fichier PDF)

Dépôt légal

Bibliothèque du Canada : 1^{er} trimestre 2015

Bibliothèque du Québec : 1^{er} trimestre 2015

Collège de l'Assomption
Les anciens et les anciennes

Collège de l'Assomption
Les anciens et les anciennes

BIBLIOGRAPHIE

- 1.- ALLAIRE, Jean-Baptiste (abbé) *Dictionnaire biographique du clergé canadien français/Les contemporains* Imprimerie la Tribune, 1908.
- 2.- FORGET, Anastase (abbé) *Histoire du Collège de l'Assomption (1833 - 1933)* : Imprimerie Populaire Ltée. 1933.
- 3.- TANGUAY, Cyprien (Mgr.) *Répertoire général du clergé canadien* : Eusèbe SENÉCAL et Fils, 1893.
- 4.- AUBIN, Florian (abbé) *La paroisse de Saint-Cuthbert, 1765-1980* Tome I et II: Florian AUBIN 1981 et 1982.
- 5.- *Dictionnaire biographique du Canada Québec* : Presse de l'Université Laval, vol 1 à 4.
- 6.- LANOUE, François (abbé) *Un coin de pays dans Lanaudière-Saint-Alexis*, MédiaPresse inc., 1992.
- 7.- ROY, Christian, *Histoire de L'Assomption*, La Commission des fêtes du 250^e, 1967.
- 8.- ROY, Christian et THERRIEN, Onil, *Histoire de Saint-Paul-l'Ermité*.
- 9.- *Index des lieux de résidences et de Pratique des commis, garde-notes, greffiers, tabellions et notaires 1621-1991*.
- 10- Saint-Roch-de-l'Achigan.
- 11- Dictionnaire général des Archambault d'Amérique.
- 12 Paroisse Sainte-Anne de Varennes 1692-1992.
- 13.- BÉLANGER, François, *Les cours de justice et la magistrature du Québec, Direction des communications, ministère de la Justice du Québec*, 1999.
14. Les archives du Collèges de l'Assomption.
- 15.-Les archives de l'Association des anciens et des anciennes du Collège de l'Assomption.
- 16.-OLIVIER, Réjean, *Profils d'anciens du Collège de l'Assomption de la région de Lanaudière*, Association des anciens du Collège de l'Assomption, 1982.
- 17.-Sainte-Marie-Salomé.
- 18.-Sainte-Julienne.
- 19.-L'annuaire des anciens élèves du Collège de l'Assomption, 2^e édition, Léonide DESROSIERS, éditeur, Montréal, 1954.
- 20.-*Dictionnaire Biographique des Oblats au Canada*, tomes I-II-III (G. Carrière), tome IV (M. Gilbert et N. Martel) et tome V (H. Beaudoin, J.-P. Demers et G. Landreville).
- 21.-Le site Web de l'Assemblée Nationale (Québec).
- 22.-Le site Web de la Chambre des Communes (Ottawa).

COLLABORATIONS SPÉCIALES

BOUFFARD, André, chercheur en généalogie.
CUSSON, Georges, chercheur en généalogie.
GABOURY, René, 119^e cours.
GARIÉPY, Wilfrid, 116^e cours.
GAGNON, Jean-Marie.
HARPIN, Reynald, 121^e cours.
TESSIER, Nelson, 129^e cours.
Le Centre régional d'archives de Lanaudière/Archives Lanaudière.
Les bénévoles de la Société de généalogie canadienne-française.

Collège de l'Assomption
Les anciens et les anciennes

PRÉSENTATION

La première devise du collège qui deviendra aussi celle de l'Association des anciens : «*In amore fraternitatis*» semble tirer ses origines d'un esprit de famille, cher aux cinq fondateurs et implanté dès les premières années de la fondation du collège.

Pour bien marquer cet esprit, on prend l'habitude de donner, selon l'ordre chronologique, un numéro de cours à chacune des cohortes d'élèves nouvellement admises ; et non pas, comme c'était fréquemment le cas ailleurs, de donner aux cohortes d'élèves le numéro de l'année de leur fin d'étude et de leur obtention de diplôme. Ainsi, chaque cours reçoit son numéro au début de ses études et non à la fin et chaque cours peut mesurer les années qui le séparent de la fondation du Collège et peut aussi mesurer le temps qui le sépare de ses prédécesseurs ou de ses successeurs. Cette tradition, longtemps partagée avec le Collège de Ste-Thérèse, est maintenant unique au Québec. Il s'agit ici d'une des plus vieilles traditions du Collège de l'Assomption. Il faudrait retourner aux plus vieux documents du Collège pour en connaître l'origine.

On peut presque dire qu'à une certaine époque, alors que les cohortes d'élèves étaient beaucoup moins nombreuses, le numéro de cours était l'équivalent d'un patronyme, une sorte de «numéro-surnom» de famille. Jusqu'au début des années 1960, les cohortes d'élèves finissant leurs études dépassaient rarement le chiffre trente. D'avant 1960, on en a vu plusieurs qui ne comptait qu'une vingtaine de finissants. Pour tout un cours, au temps fort du pensionnat, au maximum, on peut compter une centaine d'élèves, pour les huit années du cours classique. Aujourd'hui, pour un cours qui termine ses cinq années d'études secondaires, on parle de près de 200 élèves finissants. Pour la dernière année du collégial, en 1997-1998, le 159^e cours comptait pas moins de 400 finissants, dont près de la moitié n'avaient fait que leurs deux années d'études collégiales (CÉGEP) au collège.

Sur les 59 élèves que compte le 68^e cours, en incluant les 10 qui n'ont fait que leur classe française en 1893-1894, il y en a 23 qui ont gradués au Collège en 1908, et deux autres en 1909. Ce cours compte 3 membres, Marcel CLOUTIER, Joseph DALPÉ et Pierre GAUTHIER. Ce dernier connaîtra une longue carrière d'abord comme enseignant, comme vice-supérieur et comme supérieur. Louis DUPIRE fut un journaliste remarquable, entre autres, au début des années 1930, pour promouvoir la construction du Jardin botanique de Montréal.




Ce fascicule, portant sur les membres du 68^e cours, fait partie d'une collection, consacrée aux anciens et aux anciennes du collège de l'Assomption. À partir des informations disponibles, chaque membre de ce cours a fait l'objet d'une courte biographie. Celles qui sont incomplètes ou partielles seront mises à jour au fur et à mesure que de nouvelles informations nous seront fournies.

Si vous détenez des informations sur l'une ou l'autre des personnes faisant partie de ce fascicule, vous pouvez nous les faire parvenir, par courrier électronique, à l'adresse suivante :

ancien@classomption.qc.ca

René Didier, 127^e cours,
Responsable de la collection des fascicules

Les membres du 68^e cours
(par ordre alphabétique)
Études classiques et philosophiques (1900-1908)

†	BEAUCHAMP, Eudore, notaire	page 9
†	BEAUDOIN, Émery,	page 9
†	BEAUDOIN, Ubald, entrepreneur	page 9
†	BEAUPRÉ, Dolor, médecin	page 10
†	BERTRAND, Edmond, élève	page 10
†	BOUCHARD, Ernest,	page 10
†	BRUNETTE, Ernest, étudiant	page 10
†	CARDINAL, Francis, notaire	page 11
†	CHARBONNEAU, Napoléon, médecin	page 11
†	CHARLEBOIS, Emmanuel, prêtre	page 11
† 	CLOUTIER, Marcel, prêtre	page 12
†	CYPIHOT, Achille, ingénieur mécanique	page 12
†	DAGENAIS, Édouard, prêtre	page 12
† 	DALPÉ, Joseph, prêtre	page 13
†	DEMERS, Jean,	page 13
†	DEQUOY, Fortunat, bourgeois	page 13
†	DESCHÊNES, Gaspard, menuisier	page 14
†	DUPIRE, Louis, journaliste	page 14
†	DUPUIS, Pierre-Louis, avocat	page 15
†	DUPUIS, Rosaire, notaire	page 15
†	ÉMOND, Louis, négociant	page 15
†	FAVREAU, Hector, ingénieur civil	page 16
†	FOISY, Henry, commis	page 16
†	FOREST, Ernest, notaire	page 16
†	FOREST, Rosario, prêtre	page 17
† 	GAUTHIER, Pierre, prêtre	page 17
†	JOLIVETTE, Gilles, médecin	page 17
†	LACHAPELLE, Jean-N., employé civil	page 18
†	LAJOIE, Jean-Louis, employé civil	page 18
†	LAMARCHE, Charles, médecin	page 18
†	LAPIERRE, François, contracteur	page 18
†	LAPIERRE, Roméo, médecin	page 19
†	MARION, Eustache, médecin	page 19
†	MARTINEAU, Aimé, employé civil	page 19
†	MARTINEAU, Raoul, bourgeois	page 20
†	PAMERLEAU, Donia, négociant	page 20
†	PARISEAU, Charles-Émile, employé civil	page 20
†	PARISEAU, Louis-Philippe, notaire	page 21
†	PAUZÉ, Wilfrid,	page 21
†	PERREAULT, Wilbrod, prêtre, O.M.I.	page 21
†	POITRAS, Jean-Baptiste,	page 22
†	RHÉAUME, Raymond, médecin	page 22
†	SAINT-GERMAIN, Alphonse, notaire	page 22
†	TAILLON, Fulgence, élève	page 22
†	TELLIER, Octave, employé civil	page 23
†	TESSIER, Napoléon, médecin	page 23
†	THÉBERGE, Henri, pharmacien	page 23
†	TERRIEN, Edmond, prêtre	page 24
†	VENNE, Conrad, commerçant	page 24

Collège de l'Assomption
Les anciens et les anciennes

Classe française (1899-1900)

†	AUMONT, Albert,	page 24
†	BEAUCHAMP, Raoul,	page 25
†	DÉCARIE, Rémi,	page 25
†	DESCHAMPS, Anatole,	page 25
†	EWING, William,	page 25
†	FOUCHER, Noël,	page 26
†	GERVAIS, Ivanhoe,	page 26
†	LESAGE, Arthur,	page 26
†	PAUZÉ, Donat-Ed.,	page 27
†	VOGEL, Herbert,	page 27
Le 68 ^e cours en Éléments latins (1900-1901)		page 28
Le 68 ^e cours en conventum (juin 1929)		page 28

Note importante concernant l'orthographe des patronymes et des prénoms :

L'orthographe des patronymes et des prénoms que nous avons utilisée peut ne pas correspondre exactement à celui des registres paroissiaux. Dans les cas de doute et de divergence entre les registres des paroisses, les archives du Collège, les archives de l'Association et l'usage d'une époque, nous avons adopté l'orthographe d'usage actuel. De même, la plupart des surnoms ont été omis pour ne conserver que le patronyme couramment utilisé.

Les noms de ceux qui sont précédés de □ apparaissent sur la mosaïque du 67^e cours

Les noms de ceux qui ont été éducateurs au Collège sont précédés de ☞. Les noms de ceux qui ont été parlementaires au provincial sont précédés de 🏛️ PP, au fédéral de 🏛️ PF, et au Sénat de 🏛️ S.

NDLR : Les biographies qui suivent sont à l'image de leur époque. Il ne faut donc pas les juger, sinon avec les usages et les valeurs de leur époque.

Collège de l'Assomption
Les anciens et les anciennes

Les membres du 68^e cours
(par ordre alphabétique)
Études classiques et philosophiques (1900-1908)

Eudore BEAUCHAMP, 68^e cours, notaire, registraire
(1884-1976)

Originaire de L'Épiphanie, il est né à Saint-Jérôme, le 10 décembre 1884, il est le fils d'Adélarde BEAUCHAMP, du 33^e cours, cultivateur, et d'Azélie MARSAN.

Il a fait des études classiques et philosophiques au Collège de l'Assomption de 1900 à 1908.
Il a été secrétaire-trésorier de la Ville de L'Assomption de 1944 à 1946.

Décédé le 3 octobre 1976, à L'Assomption. Il a été inhumé dans le cimetière de cette paroisse.

Avait épousé Jeanne LAFORTUNE, fille de Médard LAFORTUNE et de Philomène JOBIN, à l'Assomption, le 20 avril 1915.

Il est l'oncle d'Isaïe BEAUCHAMP, du 99^e cours, et de Jean-Paul BEAUCHAMP, du 99^e cours.

Mise à jour de la biographie : 22 février 2015.

Émery BEAUDOIN, 68^e cours
(1885-1941)

Originaire de Rawdon, il est né le 7 février 1885, il est le fils de Charles-Gaspard BEAUDOIN, notaire, et d'Elmire HÉNAULT.

Il a fait des études classiques au Collège de l'Assomption en 1900-1901.

Décédé le 17 septembre 1941, à Montréal.
Avait épousé Corinne-Orilla VALIQUETTE, fille de Charles-Napoléon VALIQUETTE et d'Hermine BRUNO, à Montréal, le 8 octobre 1905.

Mise à jour de la biographie : 31 juillet 2014.

Ubalde BEAUDOIN, 68^e cours, entrepreneur manufacturier
(1887-1960)

Il est né à Saint-Roch de l'Achigan, le 30 août 1887. Il est le fils de Joseph BEAUDOIN et de Denise MARIEN.

Il a fait des études classiques au Collège de l'Assomption de 1898 à 1902.

Décédé le 22 mai 1960, à Montréal.
Avait épousé Marie-Anne DESJARDINS.

Mise à jour de la biographie : 31 juillet 2014.

**Collège de l'Assomption
Les anciens et les anciennes**

**Dolor BEAUPRÉ, 68^e cours, médecin
(....-....)**

Originaire de Indian Orchard, dans le Massachusetts.

Il a fait des études classiques et philosophiques au Collège de l'Assomption de 1900 à 1908.

Décédé.

Mise à jour de la biographie : 31 juillet 2014.

**Edmond BERTRAND, 68^e cours
(....-1907)**

Originaire de Verchères, il est le fils de Zotique BERTRAND et de Victorine DANSEREAU.

Il a fait des études classiques et philosophiques au Collège de l'Assomption de 1900 à 1908.

Décédé le 6 janvier 1907.

Il était célibataire.

Mise à jour de la biographie : 31 juillet 2014.

**Ernest BOUCHARD, 68^e cours
(....-....)**

Originaire de Montréal.

Il a fait des études classiques au Collège de l'Assomption en 1900-1901.

Décédé.

Mise à jour de la biographie : 31 juillet 2014.

**Ernest BRUNETTE, 68^e cours
(1887-1971)**

Originaire de Saint-Barthélemy, il est né le 7 janvier 1887, Il est le fils de Ludger BRUNETTE et de Virginie PLOUFFE.

Il a fait des études classiques et philosophiques au Collège de l'Assomption de 1900 à 1908.

Décédé le 31 mars 1971, à Berthier.

Avait épousé Malvina DENOMMÉE, fille de Pierre-Rémi DENOMMÉE et de Marie CHAUSSÉ, à Saint-Cuthbert, le 2 septembre 1907.

Mise à jour de la biographie : 1^{er} août 2014.

**Collège de l'Assomption
Les anciens et les anciennes**

**Francis (Jean-François) CARDINAL, 68^e cours, notaire
(1883-1948)**

Originaire de L'Assomption, il est né à Sainte-Marguerite du Lac-Masson, le 28 avril 1883. Il est le fils de Léon CARDINAL, contre maître, et de Mary Ann SCHEFFER.

Il a fait des études classiques et philosophiques au Collège de l'Assomption de 1899 à 1908.

Décédé le 9 juillet 1948, à Montréal.

Avait épousé Marie-Blanche LEBLANC, fille d'Édouard LEBLANC et d'Octavie PICHÉ, à Montréal, le 16 juin 1913.

Il est le frère de Willie (William) CARDINAL, du 69^e cours. Il est cousin germain avec Jean CHARLEBOIS, du 37^e cours, Ovide CHARLEBOIS, du 45^e cours, Guillaume CHARLEBOIS, du 45 cours, Emmanuel CHARLEBOIS, du 48^e cours, et Charles CHARLEBOIS, du 50^e cours, et avec Ludger CARDINAL, du 54^e cours, Ovide CARDINAL, du 57^e cours, Dominique CHARTIER, du 59^e cours, et William CHARTIER, du 69^e cours.

Mise à jour de la biographie : 1^{er} août 2014.

**Napoléon CHARBONNEAU, 68^e cours, médecin
(circa 1885-1952)**

Originaire de Worcester, dans le Massachusetts, il est né vers 1885.

Il a fait des études classiques au Collège de l'Assomption de 1899 à 1906.

Décédé le 23 novembre 1952.

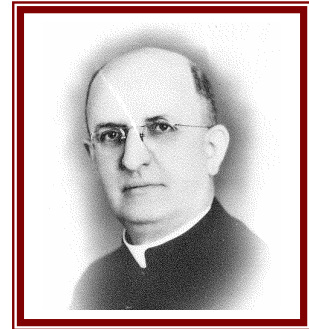
Mise à jour de la biographie : 1^{er} août 2014.

**Joseph-Emmanuel-Ovide CHARLEBOIS, 68^e cours, prêtre
(1890-1952)**

Originaire de L'Épiphanie, il est né à l'Assomption, le 31 août 1890, il est le fils de Procule CHARLEBOIS, cultivateur et marchand, et de Julie COMTOIS.

Il a fait des études classiques et philosophiques au Collège de l'Assomption de 1902 à 1908, et ses études théologiques au Grand Séminaire de Montréal, de 1908 à 1913.

Il a été ordonné prêtre à L'Assomption, par son oncle et parrain, Ovide CHARLEBOIS, du 44^e cours, le 23 mars 1913. De 1913 à 1931, professeur au Collège de Saint-Jean sur Richelieu. Après 1931, assistant principal et professeur à l'École normale Jacques-Cartier.



Décédé le 8 novembre 1952, à Saint-Jean sur Richelieu. Il a été inhumé dans la crypte du collège.

Collège de l'Assomption
Les anciens et les anciennes

Il est cousin germain avec Alexandre LAJEUNESSE (50e), Edmond LAJEUNESSE (59e), Arthur LAJEUNESSE (60e), et Martin LAJEUNESSE (74e). Il est le neveu de Jean CHARLEBOIS, du 37^e cours, d'Ovide CHARLEBOIS, du 45^e cours, de Guillaume CHARLEBOIS, du 45 cours, d'Emmanuel CHARLEBOIS, du 48^e cours, et Charles CHARLEBOIS, du 50^e cours.

Mise à jour de la biographie : 1^{er} août 2014.

Marcel CLOUTIER, 68^e cours, prêtre
(1886-1964)

Il est né à Saint-Jacques de Montcalm, le 18 octobre 1886. Il est le fils de Zacharie CLOUTIER, marchand, et de Valérie LANOUE.

Il a fait des études classiques et philosophiques au Collège de l'Assomption de 1900 à 1908, et trois ans de théologie au Grand Séminaire de Montréal, de 1908 à 1911, et une année, en 1911-1912, au Collège de l'Assomption.

Ordonné prêtre le 30 juin 1912. De 1912 à 1928, vicaire à Villeray ; après 1926, vicaire à Saint-Stanislas de Montréal.

Décédé le 17 janvier 1964, à Joliette.

Il est le frère d'Eugène CLOUTIER, du 59^e cours, et de Joseph CLOUTIER, du 63^e cours.

Mise à jour de la biographie : 1^{er} août 2014.

Achille CYPHOT, 68^e cours, ingénieur en mécanique
(1886-1961)

Originaire de Montréal, il est né le 25 septembre 1886.

Il a fait des études classiques au Collège de l'Assomption de 1899 à 1902.

Décédé le 6 août 1961, à Montréal.

Mise à jour de la biographie : 1^{er} août 2014.

Édouard DAGENAI, 68^e cours, prêtre
(1887-1939)

Il est né à Saint-Roch de l'Achigan, le 31 mars 1887, il est le fils de Léon-Martial DAGENAI et de Marie-Exorine ARCHAMBAULT.

Il a fait des études classiques et philosophiques au Collège de l'Assomption de 1900 à 1908, et ses études théologiques au Grand Séminaire de Montréal.

Ordonné prêtre par Mgr BRUCHÉSI à Montréal, le 28 janvier 1912.

Après 1912, vicaire à Sainte-Philomène de Montréal.

Il a été seigneur de la partie sud-est de la seigneurie de L'Assomption, de 1928 à 1937.

Décédé le 13 mai 1939, à Montréal.

**Collège de l'Assomption
Les anciens et les anciennes**

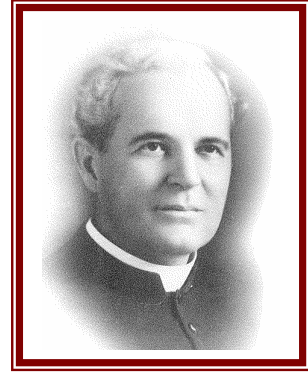
Il est le frère de Napoléon DAGENAIS, du 62^e cours. Il est le beau-frère d'Arthur LABRÈCHE, du 50^e cours, de Marie-Eugène LABRÈCHE, du 56^e cours, de Roch LABRÈCHE, du 63^e cours, et de Jean-Charles LABRÈCHE, du 75^e cours.

Mise à jour de la biographie : 1^{er} août 2014.

**Joseph DALPÉ, 68^e cours, prêtre
(1888-1952)**

Il est né à Verchères, le 17 mars 1888, il est le fils de Philibert DALPÉ, cultivateur et contre maître, et d'Élise VINCENT.

Il a fait des études classiques et philosophiques au Collège de l'Assomption de 1902 à 1908, et ses études théologiques au Grand Séminaire de Montréal, de 1908 à 1912. Ordonné prêtre par Mgr BRUCHÉSI, le 28 janvier 1912. En 1912-1913, vicaire à Saint-Philippe de Laprairie. Après 1913, vicaire à Saint-Anselme de Montréal.



Décédé le 1^{er} mai 1952, à Montréal.

Mise à jour de la biographie : 1^{er} août 2014.

**Jean DEMERS, 68^e cours
(....-1967)**

Originaire de Cohoes, état de New York.

Il a fait des études classiques et philosophiques au Collège de l'Assomption de 1900 à 1908.

Décédé le 26 octobre 1967, à Cohoes, dans l'état de New York.

Mise à jour de la biographie : 2 août 2014.

**Fortunat DEQUOY, 68^e cours, bourgeois
(....-....)**

Originaire de Saint-Vincent-de-Paul.

Il a fait des études classiques et philosophiques au Collège de l'Assomption de 1900 à 1908.

Décédé le 22 novembre 1963, à Bay City, dans le Michigan.

Mise à jour de la biographie : 2 août 2014.

Collège de l'Assomption
Les anciens et les anciennes

Gaspard DESCHÊNES, 68^e cours, menuisier
(1883-1961)

Il est né à Saint-Cuthbert, le 24 septembre 1883. Il est le fils de Gédéon DESCHÊNES, cultivateur et d'Élise LAGACÉ.

Il a fait des études classiques au Collège de l'Assomption en 1900-1901.

Décédé le 22 août 1961, à Montréal.

Il est le frère de Louis-Philippe DESCHÊNES, du 70^e cours.

Mise à jour de la biographie : 2 août 2014.

Louis DUPIRE, 68^e cours, journaliste
(1887-1942)

Originaire de Cohoes, dans l'état de New York, il est né à Ploëmel en Bretagne, France, le 5 décembre 1887. Il est le fils d'Eugène DUPIRE et de Louise LETARTE.

Il a fait des études classiques au Collège de l'Assomption de 1902 à 1906.

Journaliste passionné de botanique, il est aussi connu sous de nombreux pseudonymes : Paul Anger, Louis Breton, Jacques Coeur, Le Grincheux, Nemo, Nessus, Pascal, Sans-Quartier.

Louis DUPIRE n'a que trois ans quand ses parents quittent la France et migrent pour le Canada et les États-Unis, où Louis DUPIRE commence ses études. En 1912, il s'installe au Canada et s'établit à Québec. Bien qu'ayant songé à poursuivre des études médicales, il s'oriente vers le journalisme. Il collabore aux quotidiens *Le Canada*, *La Presse* et *La Patrie*, puis au *Devoir*, où il travaille jusqu'à la fin de ses jours. Dès 1924, il est secrétaire de rédaction au *Devoir*. Plus tard, il devient membre de son conseil d'administration, mais il collabore aussi au *Nationaliste* et au *Petit Journal*.

Très impliqué dans les actions sociales, il faisait appel en faveur des œuvres de charité, des hôpitaux, du logement salubre. Il était un défenseur acharné pour le canadien français. Passionné par la botanique, il était responsable de la rubrique des Cercles des jeunes naturalistes dans le journal *Le Devoir*.

Il appuie et encourage le frère Marie Victorin qui veut fonder un parc botanique à Montréal.

Il décède le 19 juin 1942, victime d'un oedème pulmonaire.

Il avait épousé Yvonne D'ESTIMAUVILLE, fille de Gustave D'ESTIMAUVILLE et d'Amanda SIMARD, à Montréal, le 4 mai 1914. De leur union, naîtront six enfants, Bernard, Marie, Thérèse, Jean, Jacques et Pierre.

Le Jardin Botanique lui doit en partie son existence. En 1959, les serres Louis-Dupire sont inaugurées par le maire de Montréal M. Sarto FOURNIER. Une école primaire de Montréal, qui se trouve tout près du Jardin Botanique, porte aussi son nom. Une rue de Montréal a aussi été nommée à sa mémoire.

Mise à jour de la biographie : 1^{er} août 2014.

**Collège de l'Assomption
Les anciens et les anciennes**

**Pierre-Louis DUPUIS, 68^e cours, avocat
(1887-1969)**

Originaire de Montréal, il est né le 3 septembre 1887, il est le fils de Louis-Napoléon DUPUIS, et de Mélanie LÉVESQUE.

Il a fait des études classiques et philosophiques au Collège de l'Assomption de 1900 à 1908.

Décédé le 11 juillet 1969, à Montréal.

Avait épousé Carmélie GIROUARD, fille de Joseph GIROUARD et de Célianire PLESSIS-BÉLAIR, à Saint-Benoit de Mirabel, le 15 janvier 1913.

Il est le frère de Rosario DUPUIS, du 68^e cours, et d'Alexis DUPUIS, du 69^e cours. Il est le petit-fils de Pierre-Thomas LÉVESQUE, du 3^e cours, seigneur de la seigneurie de Sainte-Mélanie d'Aillebouts.

Mise à jour de la biographie : 2 août 2014.

**Rosario (Rosaire) DUPUIS, 68^e cours, notaire
(1888-1950)**

Originaire de Montréal, il est né le 17 octobre 1888, il est le fils de Louis-Napoléon DUPUIS, et de Mélanie LÉVESQUE.

Il a fait des études classiques et philosophiques au Collège de l'Assomption de 1900 à 1908.

Décédé le 22 août 1950, à Montréal.

Il est le frère de Pierre-Louis DUPUIS, du 68^e cours, et de Alexis DUPUIS, du 69^e cours. Il est le petit-fils de Pierre-Thomas LÉVESQUE, du 3^e cours, seigneur de la seigneurie de Sainte-Mélanie d'Aillebouts.

Mise à jour de la biographie : 2 août 2014.

**Louis ÉMOND, 68^e cours, négociant
(.....)**

Originaire de Cohoes, état de New York.

Il a fait des études classiques au Collège de l'Assomption de 1902 à 1906.

Décédé.

Mise à jour de la biographie : 2 août 2014.

**Collège de l'Assomption
Les anciens et les anciennes**

**Hector FAVREAU, 68^e cours, ingénieur civil
(1887-1973)**

Originaire de Montréal, il est né le 25 juin 1887, il est le fils de Napoléon FAVREAU et de Zoé VERDUN.

Il a fait des études classiques et philosophiques au Collège de l'Assomption de 1900 à 1908.

Décédé le 14 mai 1973, à Montréal.

Avait épousé Jeanne VALADE, fille d'Étienne VALADE et de Jeanne LEMIEUX, à Montréal, le 2 août 1916.

Mise à jour de la biographie : 2 août 2014.

**Henry FOISY, 68^e cours, commis
(1886-1977)**

Originaire de Montréal, il est né le 26 avril 1886, il est le fils d'Hormidas FOISY et d'Élisabeth GALIPEAU.

Il a fait des études classiques au Collège de l'Assomption de 1898 à 1905.

Décédé le 22 juin 1977, à Montréal.

Mise à jour de la biographie : 2 août 2014.

**Ernest FOREST, 68^e cours, notaire
(1887-1960)**

Il est né à L'Épiphanie, le 11 novembre 1887. Il est le fils de Médard FOREST, cultivateur et marchand de tabac, et d'Évelina (Delvina) BARNABÉ.

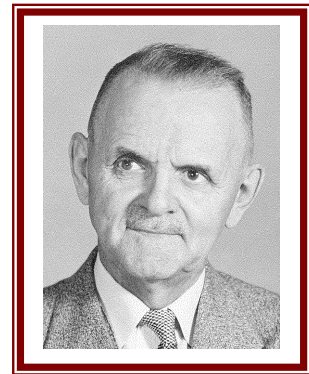
Il a fait des études classiques au Collège de l'Assomption de 1900 à 1908.
Il a été commissaire diocésain des scouts de Joliette.

Décédé le 14 octobre 1960, à L'Épiphanie.

Avait épousé Marie-Joseph PLEAU, fille d'Ulric PLEAU et de Joséphine PICHE, à L'Épiphanie, le 27 janvier 1913.

Il est le frère d'Ubalde FOREST, du 64^e cours, d'Arthur FOREST, du 66^e cours, et de Charles-Auguste FOREST, du 84^e cours.

Mise à jour de la biographie : 2 août 2014.



**Collège de l'Assomption
Les anciens et les anciennes**

**Rosario FOREST, 68^e cours, prêtre
(1886-1947)**

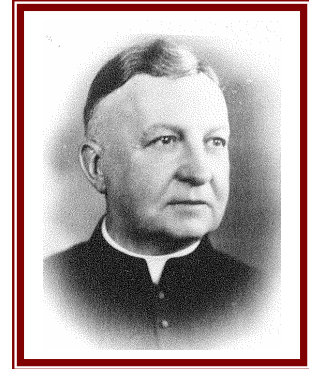
Il est né à Saint-Jacques de Montcalm, le 2 novembre 1886. Il est le fils d'Albert FOREST, ferblantier, et de Mathilde BLANCHARD.

Il a fait des études classiques et philosophiques au Collège de l'Assomption de 1900 à 1908.

Décédé le 28 août 1947, à Saint-Lin.

Il est le frère de Léopold FOREST, du 59^e cours. Il est le beau-frère de Jacques MELANÇON, du 62^e cours.

Mise à jour de la biographie : 2 août 2014.



**Pierre-Léon-Honoré GAUTHIER, 68^e cours, prêtre
(1886-1952)**

Il est né à Contrecoeur, le 29 juin 1886. Il est le fils d'Ambroise GAUTHIER, menuisier, et d'Adéline LECOMPTE.

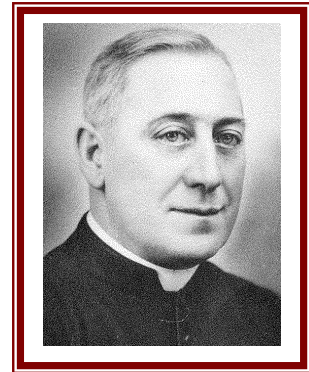
Il a fait des études classiques et philosophiques au Collège de l'Assomption de 1900 à 1908, et ses études théologiques au Collège de l'Assomption, en 1908-1909, tout en étant professeur au cours commercial, et au Grand Séminaire de Montréal, de 1909 à 1912. Ordonné prêtre dans sa paroisse natale, par Mgr BRUCHÉSI, le 14 juillet 1912.

De 1912 à 1942, au Collège de l'Assomption, successivement professeur en Éléments latins de 1912 à 1916, de Syntaxe, de 1916 à 1918, de Méthode, en 1918-1919, de mathématiques, de 1919 à 1933.

Nommé vice supérieur en 1930, il succède à Anasthase FORGET comme supérieur en 1933, poste qu'il occupe jusqu'en 1940. De 1940 à 1942, de retour à l'enseignement des mathématiques. De 1942 à 1952, curé de L'Assomption.

Décédé le 12 juin 1952, à L'Assomption. Il a été inhumé dans la crypte du collège.

Mise à jour de la biographie : 2 août 2014.



**Gilles JOLIVETTE (JOLIVERT), 68^e cours, médecin
(1886-1938)**

Originaire de Saint-Philippe de Laprairie, il est né le 24 octobre 1886. Il est le fils de Pierre-Damien JOLIVET et de Malvina LUSSIER.

Il a fait des études classiques et philosophiques au Collège de l'Assomption de 1900 à 1908.

Décédé le 24 octobre 1938, à Saint-Philippe.

Avait épousé Athala JOBIN, fille de Stanislas JOBIN et de Mélina LÉVESQUE, à Saint-Philippe, le 9 novembre 1915.

Mise à jour de la biographie : 2 août 2014.

**Collège de l'Assomption
Les anciens et les anciennes**

**Jean-Napoléon LACHAPELLE, 68^e cours, employé civil
(1887-1976)**

Originaire de l'Île Saint-Ignace, il est né le 11 janvier 1887. Il est le fils d'Olivier LACHAPELLE et d'Olivine SAINT-GEMMES-BEAUVAIS.

Il a fait des études classiques et philosophiques au Collège de l'Assomption de 1900 à 1907.

Décédé le 29 avril 1976, à Montréal.

Avait épousé Joséphine DAOUST, fille de Cyprien DAOUST et de Joséphine LALONDE, à Verdun, le 11 janvier 1910.

Mise à jour de la biographie : 2 août 2014.

**Jean-Louis LAJOIE, 68^e cours, employé civil
(1888-1966)**

Originaire de Worchester, dans le Massachusetts., il est né le 19 mai 1888. Il est le fils de Louis LAJOIE et d'Azilda THIBODEAU.

Il a fait des études classiques et philosophiques au Collège de l'Assomption de 1899 à 1908.

Décédé le 12 septembre 1966, à Montréal.

Mise à jour de la biographie : 2 août 2014.

**Charles LAMARCHE, 68^e cours, médecin
(1886-1951)**

Originaire de Montréal, il est né le 5 mars 1886. Il est le fils de Georges LAMARCHE et d'Henriette THERRIEN.

Il a fait des études classiques et philosophiques au Collège de l'Assomption de 1900 à 1908.

Décédé le 14 novembre 1951, à Montréal.

Avait épousé Aline DUPRAS, fille d'Edmond DUPRAS et de Virginie DAUNAS, à Mascouche, le 13 septembre 1915.

Mise à jour de la biographie : 2 août 2014.

**François LAPIERRE, 68^e cours, contracteur
(1886-1954)**

Originaire de Montréal, il est né le 16 janvier 1886.

Il a fait des études classiques au Collège de l'Assomption de 1900 à 1908.

Décédé le 14 octobre 1954, à Montréal.

Mise à jour de la biographie : 2 août 2014.

**Collège de l'Assomption
Les anciens et les anciennes**

**Roméo LAPIERRE, 68^e cours, médecin
(1886-1972)**

Originaire de Montréal, il est né à le 28 septembre 1886, il est le fils d'Augustin LAPIERRE, et d'Hélène SLEVANS.

Il a fait des études classiques et philosophiques au Collège de l'Assomption de 1900 à 1908.

Décédé le 30 décembre 1972, à Montréal.

Avait épousé Albertine MORANVILLE, fille de Charles MORANVILLE et d'Alphonsine PERREAULT, à Montréal, le 11 août 1914.

Mise à jour de la biographie : 2 août 2014.

**Eustache MARION, 68^e cours, médecin
(1887-1970)**

Originaire de Saint-Jacques de Montcalm, il est né le 5 septembre 1887. Il est le fils d'Euclide MARION et de Florentine MARION.

Il a fait des études classiques au Collège de l'Assomption de 1900 à 1908.

Décédé le 22 juillet 1970, à Montréal.

Avait épousé Clara GRANGER, fille de Magloire GRANGER et de Clémentine MORIN, à Saint-Jacques de Montcalm, le 28 janvier 1913.

Il est le neveu par alliance de Napoléon MORIN, du 40^e cours, et de Joseph-Napoléon MARION, du 42^e cours.

Mise à jour de la biographie : 2 août 2014.

**Aimé MARTINEAU, 68^e cours, employé civil
(1886-1934)**

Né à Lavaltrie, le 6 février 1886, il est le fils de Siméon MARTINEAU, du 25^e cours, médecin et écuyer, et de Phébée MORIN.

Il a fait des études classiques au Collège de l'Assomption de 1898 à 1901.

Décédé le 10 septembre 1934, à Montréal.

Avait épousé Annonciane HÉTU, fille de Simon HÉTU et d'Évelina ROBILLARD, à Lavaltrie, le 6 septembre 1915.

Il est le neveu de Louis-Siméon MORIN, du 8^e cours. Il est le frère de Joseph-Octave MARTINEAU, du 54^e cours, de Georges-Hector MARTINEAU, du 65^e cours, de Raoul MARTINEAU, du 68^e cours, et de Donat MARTINEAU, du 72^e cours. Il est l'oncle d'Aurèle MARTINEAU, du 82^e cours.

Mise à jour de la biographie : 22 février 2015.

**Collège de l'Assomption
Les anciens et les anciennes**

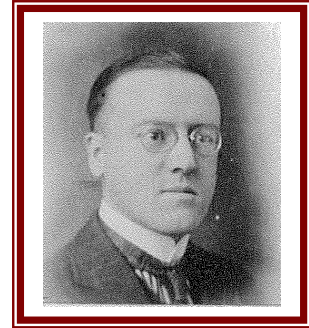
**Raoul MARTINEAU, 68^e cours, bourgeois
(1887-1928)**

Il est né à Lavaltrie, le 9 mai 1887, il est le fils de Siméon MARTINEAU, du 25^e cours, médecin et écuyer, et de Phébée MORIN.

Il a fait des études classiques et philosophiques au Collège de l'Assomption de 1900 à 1908.

Décédé le 28 juin 1928, à Lavaltrie.

Avait épousé Albina LAROSE, fille de Napoléon LAROSE et de Marie-Louise BRAULT, à Montréal, le 4 septembre 1916.



Il est le frère de Joseph-Octave MARTINEAU, du 54^e cours, de Georges-Hector MARTINEAU, du 65^e cours, d'Aimé MARTINEAU, du 68^e cours, et de Donat MARTINEAU, du 72^e cours. Il est le neveu de Louis-Siméon MORIN, du 8^e cours. Il est l'oncle d'Aurèle MARTINEAU, du 82^e cours.

Mise à jour de la biographie : 22 février 2015.

**Donia PAMERLEAU, 68^e cours, négociant
(.....-1939)**

Originaire de Alpena, dans le Michigan.

Il a fait des études classiques au Collège de l'Assomption de 1899 à 1906.

Décédé le 6 janvier 1939.

Mise à jour de la biographie : 2 août 2014.

**Charles-Émile PARISEAU, 68^e cours, employé civil
(1886-1944)**

Originaire de Saint-Esprit, il est né le 26 mars 1886, il est le fils de Joseph PARISEAU et d'Eutychiene (Étudiante) RIOPEL.

Il a fait des études classiques au Collège de l'Assomption de 1900 à 1908.

Décédé le 20 janvier 1944, à Montréal.

Il est le frère de Louis-Philippe PARISEAU, du 68^e cours.

Mise à jour de la biographie : 2 août 2014.

**Collège de l'Assomption
Les anciens et les anciennes**

**Louis-Philippe PARISEAU, 68^e cours, notaire
(1888-1963)**

Originaire de Saint-Esprit, il est né le 5 février 1888. Il est le fils de Joseph PARISEAU et d'Eutychienne (Étudiante) RIOPEL.

Il a fait des études classiques et philosophiques au Collège de l'Assomption de 1900 à 1909.

Décédé le 18 avril 1963, à Joliette.

Avait épousé Marie-Salomée OMONT, fille de Joseph OMONT et de Céline CHEVAUDIER-LÉPINE, à Saint-Jacques de Montcalm, le 16 juillet 1918.

Il est le frère de Charles-Émile PARISEAU, aussi du 68^e cours.

Mise à jour de la biographie : 2 août 2014.

**Wilfred PAUZÉ, 68^e cours
(1885-....)**

Né à L'Assomption, le 19 février 1885, il est le fils de Théophile PAUZÉ et de Rosalie LÉPINE.

Il a fait des études classiques au Collège de l'Assomption de 1900 à 1908.

Décédé.

Mise à jour de la biographie : 2 août 2014.

**Wilbrod PERREAULT, 68^e cours, prêtre, O.M.I.
(1886-1918)**

Né à Saint-Alexis de Montcalm, le 27 juin 1886. Il est le fils d'Émile PERREAULT, cultivateur, et d'Augustine RIOPEL.

Wilbrod étudia au collège de L'Assomption, de 1900 à 1908, entra au noviciat de Lachine le 14 août 1908 et fit profession le 15 août 1909. Il fit profession perpétuelle au scolasticat Saint-Joseph, à Ottawa, le 8 septembre 1910, et fut ordonné prêtre, à Ottawa, le 17 mai 1913, par Mgr Charles-Hughes GAUTHIER, archevêque d'Ottawa.

Le père fut d'abord économe au scolasticat, en 1914-1915, économe au noviciat de Lachine, de 1915 à 1917, puis passa au sanctuaire de Notre-Dame-du-Cap, au Cap-de-la-Madeleine, en 1917-1918.

Décédé au Cap-de-la-Madeleine, Québec, le 28 octobre 1918. Il a été inhumé dans le cimetière Sainte-Madeleine de l'endroit et réinhumé à Ste-Marthe-du-Cap en 1930.

Mise à jour de la biographie : 23 août 2010.



**Collège de l'Assomption
Les anciens et les anciennes**

**Jean-Baptiste POITRAS, 68^e cours
(1887-.....)**

Né à L'Épiphanie, le 7 novembre 1887, il est le fils de Fabien POITRAS et de Céline AUMONT.

Il a fait des études classiques au Collège de l'Assomption de 1900 à 1903.

Décédé.

Mise à jour de la biographie : 2 août 2014.

**Raymond RHÉAUME, 68^e cours, médecin
(....-.....)**

Originaire de Montréal.

Il a fait des études classiques au Collège de l'Assomption de 1898 à 1905.

Décédé.

Mise à jour de la biographie : 2 août 2014.

**Alphonse SAINT-GERMAIN, 68^e cours, notaire
(....-.....)**

Originaire de Saint-Cuthbert, il est le fils de Jean-Baptiste SAINT-GERMAIN et d'Elmire DUMONTIER.

Il a fait des études classiques et philosophiques au Collège de l'Assomption de 1900 à 1908.

Décédé.

Mise à jour de la biographie : 2 août 2014.

**Fulgence TAILLON, 68^e cours, élève
(....-1907)**

Originaire de L'Épiphanie.

Il a fait des études classiques et philosophiques au Collège de l'Assomption de 1900 à 1907.

Décédé en 1907, alors qu'il était élève au collège.

Mise à jour de la biographie : 2 août 2014.

**Collège de l'Assomption
Les anciens et les anciennes**

**Octave TELLIER, 68^e cours, employé civil
(1887-1939)**

Originaire de Saint-Esprit, il est né le 12 janvier 1887. Il est le fils d'Urgel TELLIER et d'Almaïse BOURQUE.

Il a fait des études classiques au Collège de l'Assomption de 1900 à 1908.

Décédé le 6 novembre 1938, à Montréal.

Avait épousé Ernestine PICHÉ, fille de Téléphore PICHÉ et d'Aurélié DELISLE, à Montréal, le 29 septembre 1908.

Il est le frère de Léopold TELLIER, aussi du 69^e cours (c.f.).

Mise à jour de la biographie : 3 août 2014.

**Napoléon TESSIER, 68^e cours, médecin
(....-....)**

Originaire de New Bedford, dans le Massachusetts.

Il a fait des études classiques au Collège de l'Assomption de 1902 à 1904.

Décédé.

Mise à jour de la biographie : 3 août 2014.

**Henri THÉBERGE, 68^e cours, pharmacien
(1888-1945)**

Originaire de Montmagny, il est né en 1888. Il est le fils de Joseph THÉBERGE et d'Aurélié MICHON.

Il a fait des études classiques au Collège de l'Assomption de 1900 à 1904.

Décédé le 13 mai 1945, à Montréal.

Avait épousé Yvonne-Aline CORRIVEAU, fille de Thomas CORRIVEAU et d'Adèle BLANCHET, à la Pointe-aux-Trembles, le 11 mai 1914.

Mise à jour de la biographie : 3 août 2014.

**Collège de l'Assomption
Les anciens et les anciennes**

**Edmond THERRIEN, 68^e cours, prêtre
(1883-1951)**

Originaire de Montréal, il est né le 27 avril 1883.

Il a fait des études classiques et philosophiques au Collège de l'Assomption de 1904 à 1908.

Décédé le 28 juillet 1951, à Montréal.

Mise à jour de la biographie : 3 août 2014.

**Conrad VENNE, 68^e cours, commerçant, rentier
(1886-1966)**

Né à Saint-Jacques de Montcalm, le 17 novembre 1886. Il est le fils de Delphis VENNE et d'Azilda GAUDET.

Il a fait des études classiques au Collège de l'Assomption de 1900 à 1905.

Décédé le 3 avril 1966, à Saint-Jacques de Montcalm.

Avait épousé Sarah GAUDET, fille de Sinai GAUDET et d'Octavie CONTANT, à Saint-Jacques de Montcalm, le 3 mai 1910.

Mise à jour de la biographie : 3 août 2014.

Classe française (1899-1900)

**Albert AUMOND, 68^e cours (classe française)
(....-....)**

Originaire de Saint-Esprit, il est le fils de Damien AUMOND et de Joséphine AUMOND.

Il a fait des études au Collège de l'Assomption en 1899-1900.

Décédé.

Avait épousé Simone LOISELLE, fille de Roch LOISELLE et d'Aurélie TÉTRAULT, à Montréal, le 16 février 1926.

Mise à jour de la biographie : 3 août 2014.

**Collège de l'Assomption
Les anciens et les anciennes**

**Raoul BEAUCHAMP, 68^e cours (classe française)
(1885-1940)**

Originaire de Saint-Vincent-de-Paul, il est né le 5 février 1885. Il est le fils d'Oscar BEAUCHAMP, curateur, et de Marie-Julie-Clara LAVIOLETTE.

Il a fait des études au Collège de l'Assomption de 1899 à 1901.

Décédé le 14 décembre 1940, à Montréal.

Il est le frère d'Albert BEAUCHAMP, du 67^e cours, d'Ernest BEAUCHAMP, du 67^e cours, d'Henri BEAUCHAMP, du 70^e cours, de Gabriel BEAUCHAMP, du 72^e cours, et de Jacques BEAUCHAMP, du 80^e cours.

Mise à jour de la biographie : 3 août 2014.

**Rémi DÉCARIE, 68^e cours (classe française)
(1886-1928)**

Originaire de Montréal, il est né le 16 septembre 1886.

Il a fait des études classiques au Collège de l'Assomption en 1899-1900.

Décédé le 23 mai 1928, à Saint-Jean-de-Dieu.

Mise à jour de la biographie : 3 août 2014.

**Anatole DESCHAMPS, 68^e cours (classe française)
(1882-.....)**

Né à Repentigny, le 31 août 1882, il est le fils d'Ulric DESCHAMPS et de Marie-Carmélice ROBILLARD.

Il a fait des études au Collège de l'Assomption en 1899-1900.

Décédé.

Mise à jour de la biographie : 3 août 2014.

**William EWING, 68^e cours (classe française)
(1888-1972)**

Originaire de Montréal, il est né le 28 mai 1888.

Il a fait des études au Collège de l'Assomption en 1899-1900.

Décédé le 14 septembre 1972, à Sainte-Agathe des Monts.
Avait épousé Elizabeth BUCHANAN.

Mise à jour de la biographie : 3 août 2014.

**Collège de l'Assomption
Les anciens et les anciennes**

**Noël FOUCHER, 68^e cours (classe française), élève
(1886-1901)**

Né à L'Assomption, le 24 décembre 1886, il est le fils de Médéric FOUCHER, cultivateur, et d'Eugénie LAREAU.

Il a fait des études au Collège de l'Assomption de 1899 à 1901.

Décédé en 1901, à L'Assomption.
Il était célibataire.

Mise à jour de la biographie : 3 août 2014.

**Ivanhoé GERVAIS, 68^e cours (classe française)
(1884-1975)**

Né à Saint-Roch-de-l'Achigan, le 20 mars 1884, il est le fils de Roch GERVAIS et d'Emma GERMAIN-BÉLISLE.

Il a fait des études au Collège de l'Assomption en 1899-1900.

Décédé le 29 août 1975, à Montréal.
Avait épousé Antoinette BARRETTE, fille de Magloire BARRETTE et de Marie-Louise PATOILE, à Montréal, le 8 août 1958.

Il est le frère d'Eugène GERVAIS, du 50^e cours.

Mise à jour de la biographie : 3 août 2014.

**Arthur LESAGE, 68^e cours (classe française)
(1885-1942)**

Originaire de Saint-Esprit, il est né en mai 1885. Il est le fils d'Azarie LESAGE et de Marie Angéline BOHÉMIER.

Il a fait des études au Collège de l'Assomption de 1899 à 1901.

Décédé le 1^{er} octobre 1942, à Montréal.

Mise à jour de la biographie : 3 août 2014.

**Collège de l'Assomption
Les anciens et les anciennes**

**Donat-Edmond PAUZÉ, 68^e cours (classe française)
(1888-.....)**

Originaire de Montréal, il est né le 27 mars 1888, il est le fils d'Amédée PAUZÉ et de Léa DUCHARME.

Il a fait des études au Collège de l'Assomption en 1899-1900.

Décédé le 11 décembre 1954, à L'Épiphanie.

Avait épousé Germaine RITCHOT, fille de Zotique RITCHOT et d'Albina GOSSELIN, à Joliette, le 31 décembre 1935.

Il est le beau-frère d'Élie RITCHOT, du 72^e cours.

Mise à jour de la biographie : 3 août 2014.

**Herbert VOGEL, 68^e cours (classe française)
(.....)**

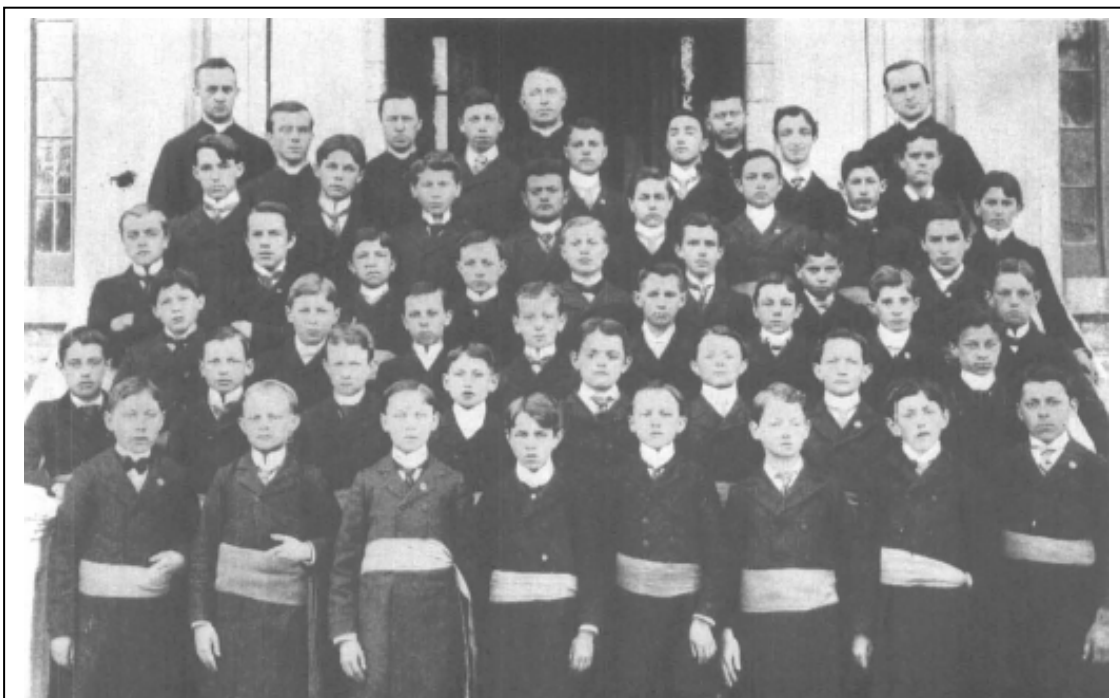
Originaire de Montréal.

Il a fait des études au Collège de l'Assomption en 1899-1900.

Décédé.

Mise à jour de la biographie : 3 août 2014.

**Collège de l'Assomption
Les anciens et les anciennes**



LE 68^e COURS (1900-1908), EN ÉLÉMENTS LATINS (1900-1901)



LE 68^e COURS (1900-1908), EN CONVENTUM (juin 1925)

Collège de l'Assomption
Les anciens et les anciennes

**Collège de l'Assomption
Les anciens et les anciennes**



**L'ASSOCIATION DES ANCIENS ET DES ANCIENNES
DU COLLÈGE DE L'ASSOMPTION**

«Comme insigne logographique, la forme extérieure du dôme représente l'institution qu'est le Collège de l'Assomption, sa mission éducative et son personnel. Il domine le paysage et tel un clocher, il appelle au rassemblement tous ceux et celles qui ont vécu, vivent ou fréquentent l'établissement séculaire. De ce fait, naturellement, il représente aussi tous les anciens et toutes les anciennes. Il est le signe tangible de notre appartenance à la famille assomptionniste et le symbole de notre gratitude.

Sa face exposée à la lumière intense symbolisera les anciens et les anciennes dont la carrière se déroule sous les feux de la rampe et dans la notoriété publique, actuelle, passée et à venir. Elle représentera aussi les hauts faits des prochains anciens, élèves et membres du personnel, que ce soit dans le sport, les activités parascolaires ou une réussite académique et éducative exceptionnelle. Par ses faces dans l'ombre, on y devinera tous les anciens et toutes les anciennes dont la vie se déroule dans l'anonymat et dans la discrétion. On voudra aussi y voir la vie intérieure intense et riche de défis et d'accomplissement, la recherche de l'excellence et tous les efforts qui trouvent leur seule récompense dans la satisfaction personnelle du devoir accompli.

Pour plusieurs d'entre nous, le dôme est beaucoup plus qu'un appendice architectural décoratif mais inutile. À une époque, sa cloche marquait de ses tintements l'horaire quotidien du Collège et du village environnant. Interdit d'accès aux élèves, sa seule visite nous fait découvrir une activité secrète et une vie intérieure mystérieuse, faite de souvenirs furtifs, d'audace et de tradition. À l'usage et à l'usure, par sa seule présence, de façon quasi illégitime, le dôme est devenu un mémorial aux anciens et aux anciennes.

Pour les anciens et les anciennes, et particulièrement pour ceux qui, depuis plusieurs générations, ont contourné le règlement pour inscrire initiales, épitaphes et graffitis, le dôme a non seulement une valeur de symbole mais prend l'allure d'un défi qu'on relève. On en forçait l'accès avec un malin plaisir et on en tirait une fierté intérieure difficile à contenir mais encore plus difficile à déclarer, d'où la nécessité d'y laisser sa marque. Pour les plus jeunes qui ne l'ont pas encore visité, il devient une sorte d'île aux trésors sur laquelle uniquement les plus audacieux et les plus débrouillards pourront débarquer. Pour les plus âgés qui y ont mis les pieds, il constitue un repaire clandestin réservé aux pirates, aux boucaniers et aux corsaires de tous poils. Presque tous les anciens et les anciennes y auront séjourné puisque pendant de nombreuses années, c'est là que le Collège y entreposait nos mosaïques.»

Extrait de : «La signification du logo de l'Association des anciens et des anciennes»,
par René DIDIER, 127^e cours

Dans cette collection de fascicules, ont été publié :

Deuxième série : les élèves

Les membres du 1 ^{er} cours,	2 ^e édition, mars 2015,	ISBN-978-89679-001-4 ⁽¹⁾
Les membres du 2 ^e cours,	2 ^e édition, mars 2015,	ISBN-978-89679-002-4 ⁽¹⁾
Les membres du 3 ^e cours,	1 ^{ère} édition, mars 2014,	ISBN-978-89679-003-2 ⁽¹⁾
Les membres du 4 ^e cours,	1 ^{ère} édition, mars 2014,	ISBN-978-89679-004-2 ⁽¹⁾
Les membres du 5 ^e cours,	1 ^{ère} édition, mars 2014,	ISBN-978-89679-005-2 ⁽¹⁾
Les membres du 6 ^e cours,	1 ^{ère} édition, mars 2014,	ISBN-978-89679-006-2 ⁽¹⁾
Les membres du 7 ^e cours,	1 ^{ère} édition, mars 2014,	ISBN-978-89679-007-2 ⁽¹⁾
Les membres du 8 ^e cours,	1 ^{ère} édition, mars 2014,	ISBN-978-89679-008-2 ⁽¹⁾
Les membres du 9 ^e cours,	2 ^e édition, mars 2015,	ISBN-978-89679-009-4 ⁽¹⁾
Les membres du 10 ^e cours,	2 ^e édition, mars 2015,	ISBN-978-89679-010-4 ⁽¹⁾
Les membres du 11 ^e cours,	2 ^e édition, mars 2015,	ISBN-978-89679-011-4 ⁽¹⁾
Les membres du 12 ^e cours,	1 ^{ère} édition, mars 2014,	ISBN-978-89679-012-2 ⁽¹⁾
Les membres du 13 ^e cours,	2 ^e édition, mars 2015,	ISBN-978-89679-013-4 ⁽¹⁾
Les membres du 14 ^e cours,	1 ^{ère} édition, mars 2014,	ISBN-978-89679-014-2 ⁽¹⁾
Les membres du 15 ^e cours,	1 ^{ère} édition, mars 2014,	ISBN-978-89679-015-2 ⁽¹⁾
Les membres du 16 ^e cours,	2 ^e édition, mars 2015,	ISBN-978-89679-016-2 ⁽¹⁾
Les membres du 17 ^e cours,	1 ^{ère} édition, mars 2014,	ISBN-978-89679-017-2 ⁽¹⁾
Les membres du 18 ^e cours,	2 ^e édition, mars 2015,	ISBN-978-89679-018-4 ⁽¹⁾
Les membres du 19 ^e cours,	2 ^e édition, mars 2015,	ISBN-978-89679-019-4 ⁽¹⁾
Les membres du 20 ^e cours,	2 ^e édition, mars 2015,	ISBN-978-89679-020-4 ⁽¹⁾
Les membres du 21 ^e cours,	1 ^{ère} édition, mars 2014,	ISBN-978-89679-021-2 ⁽¹⁾
Les membres du 22 ^e cours,	2 ^e édition, mars 2015,	ISBN-978-89679-022-4 ⁽¹⁾
Les membres du 23 ^e cours,	2 ^e édition, mars 2015,	ISBN-978-89679-023-4 ⁽¹⁾
Les membres du 24 ^e cours,	2 ^e édition, mars 2015,	ISBN-978-89679-024-4 ⁽¹⁾
Les membres du 25 ^e cours,	2 ^e édition, mars 2015,	ISBN-978-89679-025-4 ⁽¹⁾
Les membres du 26 ^e cours,	2 ^e édition, mars 2015,	ISBN-978-89679-026-4 ⁽¹⁾
Les membres du 27 ^e cours,	2 ^e édition, mars 2015,	ISBN-978-89679-027-4 ⁽¹⁾
Les membres du 28 ^e cours,	2 ^e édition, mars 2015,	ISBN-978-89679-028-4 ⁽¹⁾
Les membres du 29 ^e cours,	2 ^e édition, mars 2015,	ISBN-978-89679-029-4 ⁽¹⁾
Les membres du 30 ^e cours,	2 ^e édition, mars 2015,	ISBN-978-89679-030-4 ⁽¹⁾
Les membres du 31 ^e cours,	2 ^e édition, mars 2015,	ISBN-978-89679-031-4 ⁽¹⁾
Les membres du 32 ^e cours,	1 ^{ère} édition, mars 2014,	ISBN-978-89679-032-2 ⁽¹⁾
Les membres du 33 ^e cours,	2 ^e édition, mars 2015,	ISBN-978-89679-033-4 ⁽¹⁾
Les membres du 34 ^e cours,	1 ^{ère} édition, mars 2014,	ISBN-978-89679-034-2 ⁽¹⁾
Les membres du 35 ^e cours,	1 ^{ère} édition, mars 2014,	ISBN-978-89679-035-2 ⁽¹⁾
Les membres du 36 ^e cours,	2 ^e édition, mars 2015,	ISBN-978-89679-036-4 ⁽¹⁾
Les membres du 37 ^e cours,	2 ^e édition, mars 2015,	ISBN-978-89679-037-4 ⁽¹⁾
Les membres du 38 ^e cours,	2 ^e édition, mars 2015,	ISBN-978-89679-038-4 ⁽¹⁾
Les membres du 39 ^e cours,	2 ^e édition, mars 2015,	ISBN-978-89679-039-4 ⁽¹⁾
Les membres du 40 ^e cours,	2 ^e édition, mars 2015,	ISBN-978-89679-040-4 ⁽¹⁾
Les membres du 41 ^e cours,	2 ^e édition, mars 2015,	ISBN-978-89679-041-4 ⁽¹⁾

Les membres du 68^e cours

**Collège de l'Assomption
Les anciens et les anciennes**

Les membres du 89 ^e cours,	1 ^{ère} édition, mars 2015,	ISBN-978-89679-089-2 ⁽¹⁾
Les membres du 90 ^e cours,	1 ^{ère} édition, mars 2015,	ISBN-978-89679-090-2 ⁽¹⁾
Les membres du 91 ^e cours,	1 ^{ère} édition, mars 2015,	ISBN-978-89679-091-2 ⁽¹⁾
Les membres du 92 ^e cours,	1 ^{ère} édition, mars 2015,	ISBN-978-89679-092-2 ⁽¹⁾
Les membres du 93 ^e cours,	1 ^{ère} édition, mars 2015,	ISBN-978-89679-093-2 ⁽¹⁾
Les membres du 94 ^e cours,	1 ^{ère} édition, mars 2015,	ISBN-978-89679-094-2 ⁽¹⁾
Les membres du 95 ^e cours,	1 ^{ère} édition, mars 2015,	ISBN-978-89679-095-2 ⁽¹⁾
Les membres du 96 ^e cours,	1 ^{ère} édition, mars 2015,	ISBN-978-89679-096-2 ⁽¹⁾
Les membres du 97 ^e cours,	1 ^{ère} édition, mars 2015,	ISBN-978-89679-097-2 ⁽¹⁾
Les membres du 98 ^e cours,	1 ^{ère} édition, mars 2015,	ISBN-978-89679-098-2 ⁽¹⁾
Les membres du 99 ^e cours,	1 ^{ère} édition, mars 2015,	ISBN-978-89679-099-2 ⁽¹⁾
Les membres du 100 ^e cours,	1 ^{ère} édition, mars 2015,	ISBN-978-89679-100-2 ⁽¹⁾
Les membres du 110 ^e cours,	1 ^{ère} édition, mai 2008	
Les membres du 110 ^e cours,	2 ^e édition, octobre 2012,	ISBN-978-89679-110-3 et 4 ⁽¹⁾
Les membres du 115 ^e cours,	1 ^{ère} édition, mai 2010,	ISBN 978-89679-115-1 et 2 ⁽¹⁾
Les membres du 116 ^e cours,	1 ^{ère} édition, mai 2012,	ISBN 978-89679-116-3 ⁽¹⁾
Les membres du 121 ^e cours,	1 ^{ère} édition, mai 2011,	ISBN 978-89679-121-1 et 2 ⁽¹⁾
Les membres du 122 ^e cours,	1 ^{ère} édition, mai 2012,	ISBN 978-89679-122-1 et 2 ⁽¹⁾
Les membres du 123 ^e cours,	1 ^{ère} édition, mai 2013,	ISBN 978-89679-123-1 et 2 ⁽¹⁾

Troisième série : les patronymes

Les DORVAL,	1 ^{ère} édition, décembre 2009
Les FARIBAULT,	1 ^{ère} édition, janvier 2010

(1) En format PDF

(1) En format PDF

**© Tous droits réservés 2007
L'Association des Anciens et des Anciennes
du Collège de l'Assomption
L'Assomption, Québec, Canada**

ISBN : 978-2-89679-068-1 (format brochure)

ISBN : 978-2-89679-068-2 (fichier PDF)

Dépôt légal :

Bibliothèque du Canada : 1^{er} trimestre 2015

Bibliothèque du Québec : 1^{er} trimestre 2015

La collection des fascicules

de l'Association des anciens et des anciennes

du Collège de l'Assomption

1^{ère} série - Les anciens et les anciennes

Titre	Nombre de pages	Date de parution prévue ou de la dernière édition	ISBN
Les fondateurs du Collège	32 pages	Décembre 2014	
Les six anciens reconnus d'importance historique nationale	40 pages	Décembre 2014	
La direction du Collège (de 1832 à 1980)	56 pages	Décembre 2014	
Les parlementaires à Québec	60 pages	Décembre 2014	
Les parlementaires à Ottawa	24 pages	Décembre 2014	
Les éducateurs-prêtres et bienfaiteurs inhumés dans la crypte	52 pages	Décembre 2014	
Les récipiendaires du Laurier d'or	En préparation	Décembre 2016	
Les récipiendaires du Laurier d'argent	En préparation	Décembre 2016	
Les récipiendaires du Laurier de bronze	En préparation	Décembre 2016	
Quelques anciens, personnalités marquantes de leur époque	40 pages	Décembre 2015	
Les éducatrices, les éducateurs et les membres du personnel du Collège de l'Assomption	En préparation	Décembre 2017	

2^e série - Les élèves

Titre	Nombre de pages	Date de parution prévue ou de la dernière édition	ISBN
Les membres des cours (du 1 ^{er} au 62 ^e cours)	de 16 à 36 pages	Printemps 2014	978-2-89679-001/062
Les membres des cours (du 63 ^e au 100 ^e cours)	de 32 à 72 pages	Mars 2015	978-2-89679-063/100
Les membres des cours (du 101 ^e au 114 ^e cours)	En préparation	selon le cours	978-2-89679-101/114
Les membres du 110 ^e cours, 2 ^e édition	40 pages	Octobre 2012	987-2-89679-110-03/04
Les membres du 115 ^e cours	56 pages	Mai 2010	978-2-89679-115-01/02
Les membres du 116 ^e cours	44 pages	Mai 2012-	978-2-89679-116-03
Les membres du 117 ^e cours	En préparation	à déterminer	
Les membres du 118 ^e cours	En préparation	à déterminer	
Les membres du 119 ^e cours	En préparation	à déterminer	
Les membres du 120 ^e cours	En préparation	à déterminer	

Par la suite, les fascicules des autres cours (à partir du 121^e) pourront être publiés, à leur discrétion, lors de leur cinquantième anniversaire de fin d'études.

Pourraient éventuellement s'ajouter des fascicules portant sur les patronymes, sur les métiers et les professions, sur les récipiendaires du prix COLIN, de la médaille du gouverneur général, du lieutenant gouverneur ou rassemblant les anciens et les anciennes sous d'autres thèmes.

Tous droits réservés © 2007
L'Association des anciens et des anciennes du Collège de l'Assomption
L'Assomption, Québec, Canada

[http : www.aaaccla.qc.ca](http://www.aaaccla.qc.ca)